

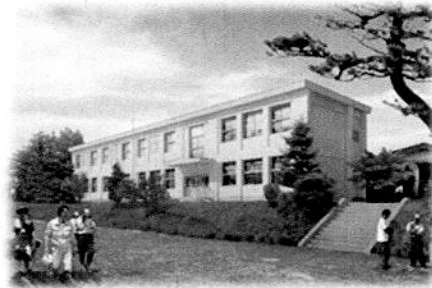
浦戸の定住促進！漁業後継者育成拠点として

(仮称) 浦戸ステイ・ステーションの整備工事が始まります

浦戸諸島における健全な集落を再生するため、旧浦戸第一小学校及び旧浦戸第二小学校を漁業体験従事者等が宿泊できる施設や地域住民が交流する施設、防災避難施設として、(仮称) 浦戸ステイ・ステーションを整備します。市議会 12 月定例会で工事請負契約が承認されましたことから、いよいよ本格的な整備工事を開始します。

1. 浦戸ステイ・ステーション寒風沢

- 場 所 旧浦戸第一小学校
(浦戸寒風沢字中月 21 番地)
- 内 容 旧校舎棟 2 階 宿泊室等
1 階 多目的室、厨房、浴室等



2. 浦戸ステイ・ステーション桂島

- 場 所 旧浦戸第二小学校
(浦戸桂島字台 23 番地 2)
- 内 容 旧校舎棟 2 階 宿泊室等
1 階 多目的室、厨房、浴室等



外観及び室内イメージ(寒風沢)

3. 工事請負契約について

- 請負事業者 株式会社 ヤマムラ 仙台支店
- 請負金額 280,800 千円
- 契約日 平成 26 年 12 月 18 日

4. 今後のスケジュール

- 1 月 現場確認
- 2 月～ 解体工事、内外装改修、
給排水設備、電気設備工事 等
- 平成 27 年度 竣工・供用開始



外観イメージ(桂島)

担当：市民総務部政策課企画係
電話：022-364-1111 (内線 295)



2040年の

未来のカタチ創造へ

平成27年1月6日
定例記者会見
市民総務部政策課

「塩竈市まち・ひと・しごと創生推進本部」の設置について

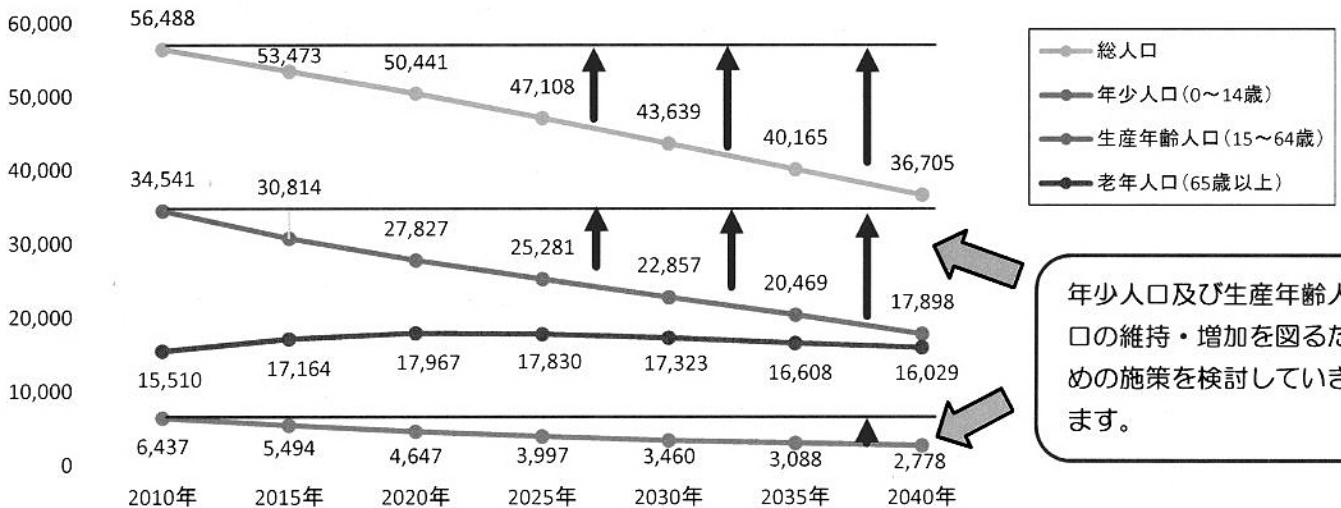
平成26年11月28日に施行された「まち・ひと・しごと創生法」に基づき、塩竈市における人口減少の克服や地域経済の発展等の課題解決を全庁的に取り組むため、「塩竈市まち・ひと・しごと創生推進本部」を設置しました。

○ 設置日 平成26年12月3日（水）

○ 組織体制

- ・ 推進本部：市長を本部長とし、副市長、教育長及び各部局長等で組織。
- ・ 検討部会：本市における課題解決に向けて、具体的な施策を検討。
市民総務部長を部会長とし、関係部課長等で構成。
- ・ ワーキンググループ：本市における課題を分野毎に調査研究・企画立案。
将来の市政の中核を担う20歳代からの職員で構成。
(公募及び検討部会構成各課からの推薦)

2040年までの塩竈市の人口区分別推計



年少人口及び生産年齢人口の維持・増加を図るための施策を検討していきます。

※まち・ひと・しごと創生法により、各市町村では平成28年3月までに2040年までの将来人口ビジョンと総合戦略の策定に努めることとされております。

パパの ほんわか子育てセミナー



地域少子化対策強化事業の一環で父親の子育て参加促進を図るため、講師を招いて、今年度初めて開催するセミナーです。

父親ならではのダイナミックな遊びなど親子の触れ合いをとおして、子育ての楽しみ方や遊び方の提供を行います。母親の参加も可能です。

日時：2015年2月1日（日）10：00～12：00

会場：ふれあいエスプ塩竈 エスプホール

対象：3歳以上の親子

内容：
・パパと一緒に体操遊び
・親子で楽しめるとすけコーナーやゲームコーナー
・パパの子育てパンフレットの提供



講師プロフィール

(株)フクシ・エンタープライズ

石垣 寿大 (いしがき としひろ) 氏

- ・健康運動指導士 ・健康運動実践指導者 ・保育士 他
- ・岩沼市、名取市、山形市等、各市町村の子育て支援事業や健康増進課事業等に従事。保育所等での赤ちゃんの身体作りから競技者、高齢者の方までの運動指導、健康づくりのサポートをしています。
- ・塩竈市在住 4児のパパで、イクメン代表です



講師の指導風景

問合せ先：塩竈市健康福祉部子育て支援課保育係（壱番館内） 塩竈市本町1-1 Tel.022-353-7797
塩竈市健康福祉部健康推進課（保健センター） 塩竈市北浜4丁目8-13 Tel.022-364-4786

塩竈市国民健康保険税の引き下げについて

塩竈市国民健康保険被保険者の負担軽減を図るため、平成27年度分以降の国保税額の改定（引き下げ）を行います。

1. 内容

- 平均改定率 ▲3.33%
- 平均改定額 ▲5,339円（世帯／年）
- 適用 平成27年度以降（平成27年4月以降）分の塩竈市国民健康保険税が対象
- 税率改定内容
 - ・固定資産税課税額を賦課の算定にしている「資産割」を廃止いたします。
 - ・医療保険分の税額を引き下げいたします。

【改定税額】

区 分		改定前	改定後	変更点
医療保険分	所得割	7.80%	7.70%	▲0.10ポイント
	資産割	9.0%	廃止	▲9.0%
	均等割	28,400円	28,000円	▲400円
	平等割	28,000円	26,000円	▲2,000円
後期高齢者支援金分	資産割	2.0%	廃止	▲2.0%
介護納付金分	資産割	5.0%	廃止	▲5.0%

※資産割を除く後期高齢者支援金分及び介護納付金分の税額に変更はありません。

区 分	所得割	均等割	平等割
後期高齢者支援金分	2.95%	9,600円	8,800円
介護納付金分	2.20%	9,200円	7,200円

- 備考 今回の国保税額改定は、平成26年12月議会において塩竈市国民健康保険税条例の改正の可決を受け実施するものです。（条例施行日：平成27年4月1日）

【参考】塩竈市国民健康保険の概要（平成26年11月末現在）

- 加入世帯 8,657世帯（塩竈市世帯全体の37.7%）
- 加入者（被保険者）数 14,562名（塩竈市人口全体の26.0%）

2. 今後の国保事業の取り組み

塩竈市国保加入者が健康的に生活できる取り組みを積極的に進めながら、安定的な国保事業の運営を努めてまいります。

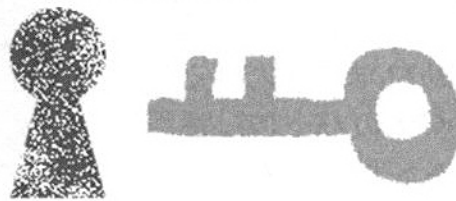
【新規保健事業】平成26年度～ 脳ドック助成事業の実施

【国保税納付の環境整備】

平成27年度～ 国保税納付回数の変更（年8回⇒12回（毎月納付））

問い合わせ先 健康福祉部保険年金課保険総務係
022-364-1111（内線222）

うらとの
ウラガワを
のぞこう！



『ノゾキミ展 & 報告会』

だんべっこ船ツアーや
これまでの取り組み等々

ノゾキミ展

- ◎日 時： 2015年 **1月24日** (土) ~ **2月7日** (土)
- ◎場 所： 浦戸諸島開発総合センター「うらとラウンジ菜の花」

報告会

- ◎日 時： 2015年 **1月31日** (土) 14:00-16:00
- ◎場 所： 浦戸諸島開発総合センター 集会室
- ◎申 込： 裏面 FAX、または直接窓口へ

黄色いガイドブック誕生から一年。もっと面白い「うらとのウラガワ」を記録し、伝えるために、「うらとのウラガワ・ノゾキミ帖」の作成をはじめました。今回は、その中から選りすぐりの5点を、うらとラウンジ菜の花にて展示いたします。報告会では、「ノゾキミ帖」作成の経緯や、「ノゾキミ帖」の使い方の一つとして実施した「だんべっこ船ツアー」の様子をご紹介します。なお、当日は、「島の味」もご用意して、お茶っこ飲みながらのざっくばらんな会となる予定です。ぜひ、みなさまお誘い合わせの上、ご参加ください。

主 催：塩竈市・塩竈市浦戸振興推進協議会 協 力：環境省

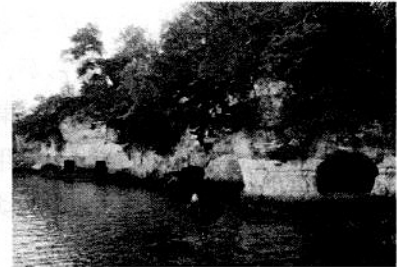
※本展示及び報告会は、環境省「平成26年度復興エコツーリズム推進モデル事業」の支援を受け、浦戸諸島のみなさまと島とゆかりのある団体等のみなさまへ、お披露目会として実施するものです。

塩竈市浦戸諸島

野々島
02

先人が手掘りで切り開いた洞穴群

一家にひとつ、便利な倉庫「ボラ」



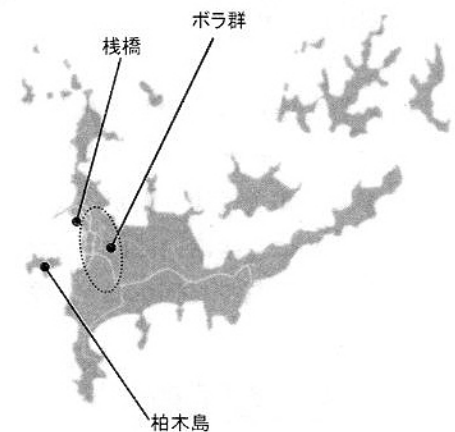
崖下の洞穴は縄文遺跡！？

この縄文時代の遺跡のような洞穴、一体いつ、だれが掘ったものだろうか。野々島では、このような洞穴が、**棧橋**近くの崖沿いや**観音堂**の裏に数多く残っている。

この洞穴を島の人たちは「ボラ」と呼ぶ。「ボラ」の歴史や目的は正確には謎だが、その昔、貿易で巨万の富をなした「内海長者の伝説」が野々島にあり、たくわえた富を保管するためにボラが掘られたという説もあることから、少なくとも700年前には存在したと言われる。

現在、多くのボラは、**民家の倉庫や漁具の資材置き場**として利用されている。入り口に扉をつけたり、中に柵をつくったりと、各家庭で工夫されている。

また、野々島**棧橋**の向かいにある無人島の**柏木島**では、海に面したボラも見る事ができる。舟でしか行けないことから、おらく**舟運**の時代に活用されていたものだろう。



(背景・豆知識)

【ボラの語源】「洞穴」が訛って「ボラアナ」になり、短くして「ボラ」となったのではないかとされている。

【内海長者】内海家は鎌倉時代に野々島に移り住んだとの記録が残っている。

(体験談&裏話①)

「井戸」「かまど」「神棚」＝生活の痕跡

ボラ内部には、「井戸」「かまど」「神棚」の3点セットが備わっているものもある。現在では倉庫として使われているボラだが、かつては人が生活していたことをうかがわせる。戦前は、朝鮮半島から出稼ぎにきた人たちが、ボラを住居として農作業に従事していたという話も耳にする。東日本大震災の際、島では約2ヶ月間も断水がつづいた。飲料水用のペットボトルは支給されたが、洗濯や風呂には、井戸水が大切に使われた。

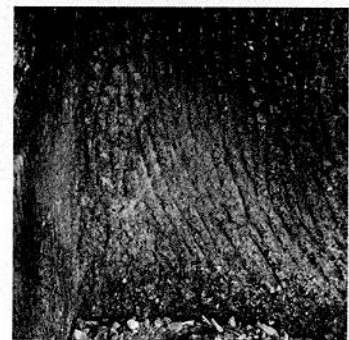


ボラ内部の井戸。場所によっては塩分を含むなど、水質も異なる。

(体験談&裏話②)

ボラはどうやって掘ったのか？

浦戸諸島の地層は、第三紀層（約7千万年前から100万年前）の凝灰岩、砂岩、礫岩などの非常にもろい岩質でできており、簡単に削ることができる。ボラの内部は鑿（のみ）や鉋（ちょうな）を使って人の手で掘ったと考えられる。野々島の尾根沿いには、ボラ以外にも昔の人が削ってつくった「切り通し」やそこに設置された「野仏」も見ることができる。



ボラの内部には、道具を使って掘った跡が残っている。

(体験談&裏話③)

家に直結、生活に密着したボラ

今でも津波の難を逃れたボラは、民家に直結した形で残っており、今も室内空間と一続きの倉庫として重宝されている。震災前、多くのボラは家と繋がっていたが、津波で家々が流されてしまったために、崖沿いにはボラだけが残っている。今では屋外の物置として漁具や自転車などの置き場にしているお宅もある。



現役のボラは、トタン屋根などで自宅と直結しているものが多い。

解説の工夫

- | | | |
|--|---|--|
| 【働きかけ・体験行為】 ボラを外から見せて「この洞穴はなにか？」とたずねてみる。 | → | まず、遠くから穴の大きさや形をよく観察する。近寄って崩れやすい土質にも触れてみる。 |
| 【発見・興味】 ボラの中に、井戸・かまど・神棚があるのを見て、不思議に思う。 | → | 中の暗さや温度・湿度を体感してもらい、「自分が住むならどのボラが快適か？」など感想を聞く。 |
| 【事前準備】 ボラの内部の崩れがないかなど、事前によく観察しておく。 | → | 当日は足下や天井に注意するよう伝え、ボラ内部には数人ずつ、順番に入ってもらおう。(安全管理) |

※体験談&裏話①～③は、野々島区の鈴木虎男さん、西川信男さんよりお聞きした内容を元に編集したものです。

復興支援 菅野潤 & ザルツブルガー・ゾリスデン

しおのまち音楽祭

～東西の「塩の街」を結んで～

春を告げるコンサート



《出演》

菅野潤(ピアノ)

ザルツブルガー・ゾリスデン

ルツ・レスコヴィッツ(ヴァイオリン) ウヴェ・ヒルト＝シュミット(チェロ)

[若手招待演奏家] 大伏 啓太(ピアノ)、飯川 直美(ヴァイオリン)

《プログラム》

モーツァルト『ヴァイオリンソナタ ト長調 KV301』
シューベルト『アルペジオーネソナタ イ短調 D821』
ベートーヴェン『ピアノ三重奏曲 変ロ長調 作品11「街の歌」』
ベートーヴェン『ヴァイオリンソナタ ヘ長調 作品24「春」』
モーツァルト『ピアノ四重奏曲 ト短調 KV478』



平成27年

2月28日[土]

塩竈市遊ホール(壱番館5階)

塩竈市本町1番1号 TEL.022-365-5000

■開 場/午後3時(入場は午後3時30分から) ■開 演/午後4時 ※当日、お寿司やお酒もお楽しみいただけます。(有料)
■入場料/全席自由 2,000円(当日券2,500円)

●主催:塩竈市遊ホール協会 ●後援:マリネット・ベイウエーブ ●補助:平成26年度文化庁地域・文化芸術イニシアチブ

〈チケット〉ローソンチケット <http://t-tike.com> (Lコード 29974) チケットぴあ <http://t.pia.jp> (Pコード 250-796)

【プレイガイド】松尾カメラ、メロディーズ、フジサキスポーツ、ミュージックスタジオ キューブ、サトー時計店、美容室マサヒコ
喫茶ノンノン、しおがま・まちの駅、ヤマザキショップ塩釜すすきや店、金犬くん利府店、多賀城市文化センター、株式会社 仙台三越
カワイミュージックショップ仙台、塩竈市遊ホール協会(壱番館4階)

○お問合せ:塩竈市遊ホール協会(Tel.022-365-5000)

*未就学児のご入場はご遠慮ください。また乳幼児の同伴はできません。 *前売券が完売の場合は、当日券の販売はございません。あらかじめご了承ください。



◎平成27年2月26日(木) 学校訪問コンサート ◎平成27年2月27日(金) 災害公営住宅(伊保石地区)コンサート

平成26年度

塩竈市民図書館文芸講演会

東日本大震災復興支援

椎名 誠

「本の力 本の夢」



～プロフィール～

しいな まこと
椎名 誠 (作家) 東京都生まれ

1990年、「アドバード」で第11回日本SF大賞を受賞。

著書多数。小説、エッセイ、ルポ等の作家活動のほか、映画、写真など幅広い分野で活躍中。

平成27年 3月4日(水) 18:00開場 / 18:30開演

塩竈市遊ホール(壱番館5階)

入場無料

入場整理券が必要です。市民図書館・エस्प・市役所受付でお受け取りください。

主催：塩竈市民図書館

共催：塩竈市遊ホール協会

お問合せ 塩竈市民図書館 〒985-0052 塩竈市本町1-1 電話:022-365-4343

遠い日の忘れもの

作・演出 丹野久美子 / 音楽 只野展也

塩竈神社には、もうひとつの不思議な世界があります。塩竈に住む人たちの諸問題あれこれについて、秘密の会議が行われているのです。ヒトが心の奥底に抱える悩みや苦しみを、なんとか癒す事ができないのか。「塩竈神社と塩竈を守り塩竈の町を愛し陰で支える塩竈友の会」という長ったらしい名称のこの会。お馴染みのメンバーといえば、心配性の塩竈桜、おせっかいやきの狛犬、幸福を呼ぶケサランパサラン、等々、さまざまな異種精霊たちです。

ある夕暮れ時、ひとりのおばあさんがやってきました。「私、なにか、忘れものをしたような気がして…」おばあさんは忘れものを捜しにきたようです。ふとしたことから、ヒトが入ることのできない禁断の世界に、迷い込んでしまったおばあさん。緊急事態発生に右往左往する精霊たち。心配して追いかけてきた孫の美希ちゃんと翔太くんも、そこで次々と不思議な体験をします。

忘れものを捜す人、忘れた人を捜す人。自分自身を捜す人。帰る場所を見失い、彷徨い歩く人の心に遠い記憶が囁きかけます。「思い出して。あんなにもときめき、きらめいていた、あの瞬間を」

このお話は、ささやかな日常を懸命に生きている、美しい人々へのオマージュです。

作・演出 丹野久美子

作・演出家プロフィール

丹野久美子 (たんのくみこ)

- 仙台市出身。1979年に劇団.Q150を結成。以来、作・演出・女優として活躍。パルテノン多摩小劇場フェスティバル優勝、下北沢演劇祭・愛知県芸術劇場フェスティバル招聘など全国展開している。
- 1991年に宮城県芸術選奨新人賞を、1998年に宮城県芸術選奨を受賞した。
- 2008年から「塩竈夢ミュージカル」の作・演出を手掛け、今回で8年目となる。

今年も一般市民に向けての公募で、56名の出演者と33名のスタッフが集まり、塩竈夢ミュージカル公演が動きだしました。丹野久美子の脚本と只野展也の音楽という、最強コンビでお届けする塩竈夢ファンタジー。8作目の今年も、完全オリジナルでお届け致します。



出演者・市民スタッフ 塩竈市の演劇と音楽とダンスと塩竈が大好きな皆さん

協賛 山寺宏一 (声優・塩竈一中出身)
一般社団法人みやぎびっきの会
後援 マリネット・ベイウエーブ
主催 塩竈市遊ホール協会

お問合せ 塩竈市遊ホール協会 TEL 022-365-5000
〒985-0052 宮城県塩竈市本町1番1号(壱番館4階)

ブログ <http://blog.livedoor.jp/shiogamayume/>
HP <http://shiogamayume.net/>

STAFF

- 作・演出 丹野久美子 (劇団.Q150)
音楽 只野展也
- 演出補助 劇団.Q150
高橋 裕介 (劇団.Q150)
装 置 緒方 晴英 (コルチパレ)
音 響 三浦 優香
照 明 鈴木 朋子 (アトリエベルウッド)
衣 装 星川 直哉
小道具補助 市民スタッフの皆さん
ヘアメイク 塩崎 弘子
- 題 字 齊藤 文春
宣伝写真 佐々木信行 (有限会社センダイ)
宣伝デザイン 星川 律子 (劇団.Q150)
- プロデューサー 菅野 政子 (菅野音楽教室)

検索ワード

しおがまゆめ

一般社団法人

みやぎびっきの会

〈事務局〉

〒980-0014 宮城県仙台市青葉区本町1丁目6番23号 ムサン/仙台ビル3F
(TEL)022-302-3085 (FAX)022-302-3086
(ホームページ) <http://bikkifund.net/> (E-mail) bikki@bikkifund.net



たくさんの方の頑張りで成長を続ける「塩竈夢ミュージカル」
またまた応援させて頂きます!!
♪もしかしてただけど? もしかしてただけど? 塩竈夢ミュージカルって出る人も観る人も若返るんじゃないの?
そう言う事だろ♪
これは妄想じゃありません!
今年も遊ホールにたくさん笑顔の花が咲くでしょう!

塩竈文化大使 山寺 宏一

ケーブルテレビ マリネット
「コミュニティチャンネル」
で過去3作品の再放送が決定!

「ゴメンナサイが言える時2011」
「海に浮かぶ月」
「ヒトリという名の鳥は、淋しいと鳴く」

2015年1月21日(水) 午後9時から / 1月23日(金) 午後6時から
2015年1月28日(水) 午後9時から / 1月30日(金) 午後6時から
2015年2月4日(水) 午後9時から / 2月6日(金) 午後6時から

2015年
2月14日(土)
14時開演 18時開演

2月15日(日)
11時開演 15時開演

※開場は開演の30分前となります。
※開演の1時間前から受付にて、ご予約のチケットのお引き取りが出来ます。

塩竈市遊ホール
(壱番館5階)

JR仙石線 本塩釜駅から徒歩3分

一般 1,500円 (当日1,800円)
高校生以下 800円 (当日1,100円)

※満席の場合は当日券を発行しないことがありますので、ご了承ください。

ローソンチケット

Lコード: 29869

チケットぴあ

Pコード: 441-243

プレイガイド

【塩竈市ほか】

- 松尾カメラ・メロディーズ
- フジサキスポーツ・サトー時計店
- ミュージックスタジオキューブ
- 美容室マサヒコ・喫茶ノンノン
- 金犬くん利府店・しおがま まちの駅
- ヤマザキショップ塩釜すすきや店
- 塩竈市遊ホール協会(壱番館4階)

【仙台市】

(株)仙台三越

長い間住み慣れた土地で、
安心した生活をいつまでも送れるように



震災復興推進局

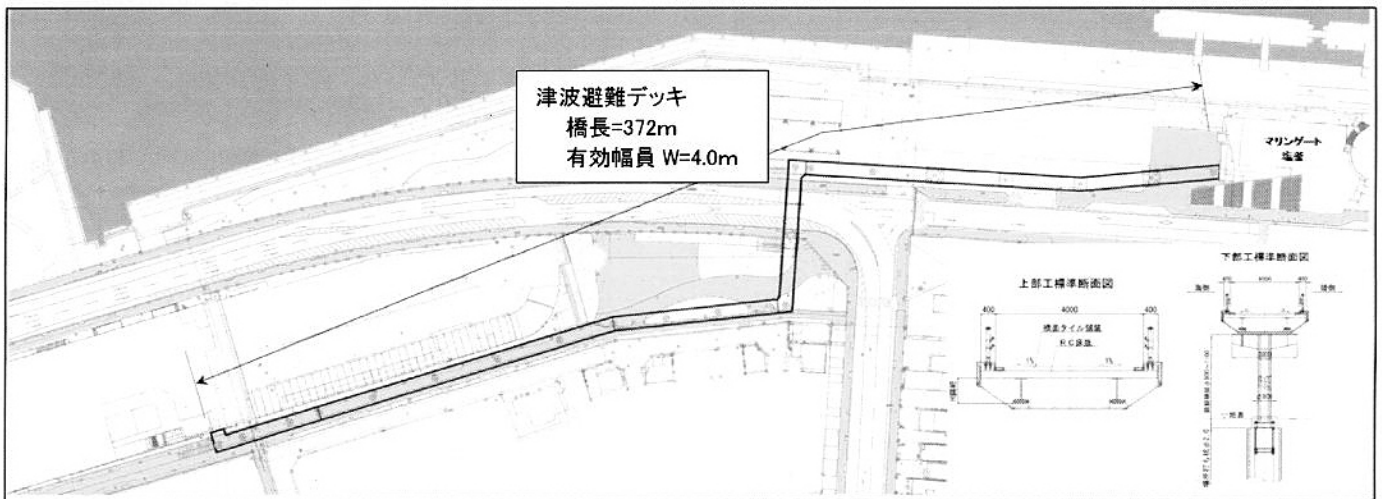
全長372m。津波避難デッキの工事が始まります！

マリンゲート塩釜と本塩釜駅周辺の商業施設とをつなぐ「津波避難デッキ」の工事が決まりました。津波避難デッキの整備により、有事の際に、地域の方々や、地理に不案内な来街者の皆様に、速やかに安全な場所へと避難・誘導することが可能になります。現在、着工に向けた準備を進めており、春からは、いよいよ工事が始まります。

【工事概要】

- (1) 工事箇所 塩釜市港町一丁目、海岸通地内
- (2) 工事概要 橋長 L=372m
有効幅員 W=4.0m
- (3) 請負業者 東北ドック鉄工株式会社
- (4) 工期 平成26年12月～平成28年3月
- (5) 契約金額 1,414,800,000 円

■津波避難デッキ 平面、標準断面図



〈お問合せ〉

塩釜市震災復興推進局復興推進課 364-1111
都市基盤復興係 (内 347)