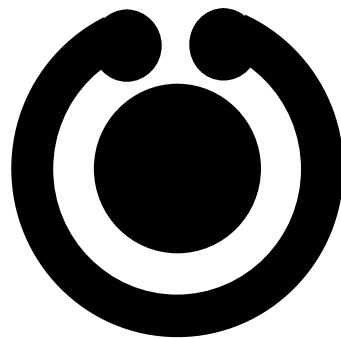


平成22年版

塩竈市のすがた



市 紋 章

旭日に躍動する黒潮をあしらい、躍進する港湾都市を象徴したもの。
昭和16年11月23日の市制施行を記念して、翌昭和17年4月に制定。

塩竈市の位置



市の概要	P.1	県内	—	P.7	産 業	P.15	財 政	P.21
まちづくりの概要	P.2	塩竈市の順位		P.9	住 環 境	P.17	市 税	P.22
あ ゆ み	P.3	塩竈市の一日		P.10	健 康 ・ 福 祉	P.18	公 共 施 設 一 覧	P.23
市の歳時記	P.5	土地・気象		P.11	教 育	P.19	届 出 ・ 窓 口	P.25
文 化	P.6	人 口		P.13	組 織 図	P.20	電 話 帳	P.27

利用にあたって

各 年 末 : 各年12月末日現在

各 年 度 末 : 各年度3月末日現在

各 年 : 各年間 (1月1日~12月31日)

各 年 度 : 各年度間 (4月1日~3月31日)

資料はできる限り最新の数値を掲載しておりますが、指定統計に関しては既公表値の掲載を原則としております。

市の概要

概要

塩竈市は、日本三景松島湾の一部千賀の浦周辺に発達し、その風光明媚な地形により古くは古今和歌集をはじめ多くの歌に詠まれてきました。奈良時代には大和政権の東北前進基地として隣地に設けられた多賀城国府の荷揚げ港として栄え、江戸時代には伊達家の保護などもあり、鹽竈神社の門前町、仙台への荷揚げ港、松島遊覧の発着所として栄えました。明治以降は、東北本線の開通、重要港湾指定など港湾都市として、また近代では東洋一といわれた魚市場の水揚げで賑わう水産物の一大供給基地として発展してきました。平成13年には東北初の特定重要港湾に指定されるなど、国際貿易港としての新たな役割も担っています。

宮城県のほぼ中央、仙台市より北東へ16kmに位置し、多賀城市及び利府・松島・七ヶ浜の3町に接します。西南北の3方面は住宅文教地帯を形成する丘陵地に囲まれ、海岸線の埋立や丘陵地の住宅開発など、周辺市町村に先駆け、いち早く市街地を形成し、港湾、商工業地帯として発展してきました。

また、特別名勝松島湾内の浦戸諸島は、春の島まつり、夏のマリンスポーツそして新鮮な海の幸を求める人で賑わいます。

ロゴマーク (マーク)



(ロゴタイプ)



市制施行

昭和16年(1941年)11月23日
(人口31,286人、世帯数5,717世帯)
国内 187番目
宮城県内 3番目 (当時)

市の位置 (市役所)

東経 141度 1分 31秒
北緯 38度 18分 41秒

都市宣言

『ゆとり創造宣言都市』
『交通安全都市宣言』
『核兵器廃絶平和都市宣言』

市の木 鹽竈桜

(里桜系八重桜。淡い紅色の大輪で、雌しべが変化した三枚の小さな葉が、花の中心に見られる。)



市の花 白菊



まちづくりの概要

「日本で一番住みたいまち 塩竈」の実現

市政運営の基本的考え方

「賑わいと活力あるまちづくり」を重点的に取り組む

景気浮揚や生活支援などの国の補正予算を活用しながら、切れ目の無い地域経済対策として、賑わいと活力にあふれ、安心して住み続けていただけるまちづくりに取り組む。

5つの重点項目

地域経済の活性化

水揚げ奨励金の継続、新商品の開発支援により水産業・水産加工業の活性化を図る。各種融資の枠拡大、市内での購買促進策により商業振興を図る。雇用創出事業の推進。

交流人口の拡大と観光振興や中心市街地の活性化の取り組み

「ミシュラン2つ星」の知名度を生かし、「仙台・宮城【伊達な】旅キャンペーン」として各種イベントを継続、鹽竈海道を軸に回遊性を高め、交流人口の拡大を図る。

少子高齢化対策の取り組み

待機児童ゼロ対策を推進し、子育て支援を充実。介護予防や健康づくりによる高齢者の支援。

まちづくりの基本であるひとづくり

少人数指導による学力向上、生涯学習環境の整備とスポーツ振興を図る。

安全と安心のまちづくり

木造住宅耐震化への助成、公共施設の耐震化や水害対策。防犯対策として安心・安全ロードの整備。

事業の選択と集中による施策の概要（ は新規事業）

1. 元気で塩竈

賑わいと活力あるまちづくり

魚市場上屋再構築事業
水産加工業活性化支援事業
漁船誘致事業（水揚げ奨励金）
市内商店活性化促進事業
市内商業活性化事業（私の好きなお店大賞）
塩竈ブランド製塩開発事業
中小企業振興資金等預託金事業
アフターDC参画事業（仙台・宮城【伊達な】旅キャンペーン）
企業誘致活動事業（産業大使）
重点分野雇用創造事業
都市再生整備計画事業（神社参道線等）
海辺の賑わい地区土地区画整理事業

公民館エレベーター設置事業

小中学校耐震補強事業
集会所耐震化事業等

2. 安心で塩竈

安全と安心を感じるまちづくり

橋りょう整備事業(貞山大橋)
安心・安全ロード整備事業
本庁舎耐震補強事業
震災対策事業
玉川保育園施設整備補助事業
坂のまち塩竈憩いパーク事業
東塩釜駅エレベーター等整備補助事業
徘徊高齢者位置探索システム機器貸与事業
認知症地域支援体制構築事業

3. 大好きで塩竈

誇りと愛着のあるまちづくり

小学校指導教員配置事業(少人数指導)
中学校部活動備品更新事業
えほんデビュー事業
次世代青年交流事業
体育館省エネ改修事業
一流アスリート誘致先導事業
スポーツ振興事業
浦戸地区インターネット接続環境整備事業
NEWしおナビ100円バス運行事業
新エネルギービジョン推進事業
長期総合計画策定事業

4. さらなる行財政改革の推進

安定した財政運営の確立を目指す。

職員定数の適正化と職員給与の抑制
経費のさらなる圧縮と収納率の向上
選択と集中による事務事業の見直し
市立病院改革プランの推進事業

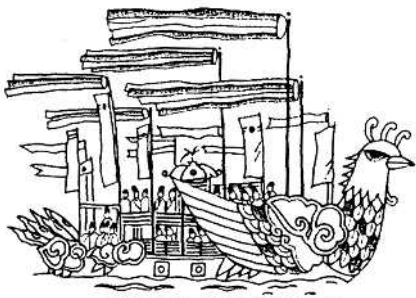
塩竈市のあゆみ

西 暦	年 号	記 事
1941	昭和 16	11月23日 塩竈、市制施行。(県内3番目)
1943	18	塩竈中学校開校。(現在の塩釜高校)
1944	19	東北本線海岸線回り開通。塩竈市空襲。
1945	20	塩竈市立病院開設。
1946	21	塩竈市公民館開設。
1947	22	塩竈市立中学校開校。(一・二・三・浦戸中)
1948	23	塩竈に海上保安部設置。
1949	24	多賀城村牛生地域が塩竈市に編入。
1950	25	浦戸村が合併。
1951	26	塩竈市公民館(現在の本町分室)落成。
1952	27	塩竈市教育委員会開設。
1956	31	東北本線塩釜駅営業開始。
1958	33	月見ヶ丘小学校開校。
1959	34	貞山第一号埠頭(一万トン)完成。
1960	35	市役所新庁舎落成。チリ地震津波発生。(5月24日)
1962	37	玉川中学校開校。一万トン埠頭上屋完成。
1963	38	し尿処理場完成。
1965	40	新浜町に魚市場新築移転。鹽竈神社博物館開館。
1966	41	ゴミ焼却場落成。浦戸簡易水道完成。
1969	44	水産加工団地建設。貞山大橋完成。
1970	45	塩釜地区組合消防発足。市立男女高校、県に移管。
1971	46	組合消防庁舎完成。新浜町公園完成。
1972	47	市民センター、老人福祉センター、勤労青少年ホーム完成。
1973	48	塩竈市立病院改築。
1974	49	第二中学校新築移転。市の花(白菊)、市の木(塩竈桜)を制定。
1975	50	藤倉児童館完成。
1976	51	新公民館、清掃工場、浦戸保育所完成。清水沢市営住宅完成。
1977	52	杉の入小学校開校。玉川小学校開校。
1978	53	玉川中学校新築移転。宮城県沖地震。(6月12日) 公共駐車場落成。
1981	56	仙石線高架複線化事業完成。
1982	57	浦戸諸島開発総合センター、浦戸診療所落成。
1983	58	清水沢公園グランド、塩竈港緑地「みなと公園」完成。障害者福祉都市に指定される。

西 曆	年 号	記 事
1984	59	塩竈市保健センター完成。市立病院外来診療棟改築。
1986	61	台風 10 号大雨洪水災害。(8 月 5 日) 塩竈市体育館落成。
1987	62	鹽竈神社『鹽竈桜』が国の天然記念物に指定。特別養護老人ホーム『清楽苑』開設。
1990	平成 2	再開発ビル「壱番館」完成。台風 19 号(9 月 20 日)、10、11 月に大雨洪水災害。
1991	3	塩竈市民交流センターオープン。(遊ホール、視聴覚センター、市民図書館)
1992	4	デイ・サービスセンター、在宅介護支援センター開設。総合治水対策開始。
1994	6	雨水貯留浸透事業が全国に先立ち国のモデル事業に指定される。
1996	8	新旅客ターミナル「マリゲート塩釜」完成。室内温水プール完成。
1997	9	塩釜地区環境組合設立。
1998	10	生涯学習センター「ふれあいエスプ塩竈」完成。 塩竈市情報公開条例制定。塩竈市個人情報保護条例制定。
1999	11	塩竈地区環境センター(2 市 3 町し尿処理センター)稼働。 塩竈市防災無線全 73 局開局。
2000	12	全国門前町サミット 2000 in 塩竈開催。
2001	13	塩釜港が特定重要港湾に昇格。第 4 次長期総合計画(～平成 22 年)策定。 新浜リサイクルセンター完成。「しおりふれあいトンネル」開通。
2002	14	「塩竈市環境基本計画」策定。鹽竈神社が国の重要文化財に指定。
2003	15	「しおがま男女平等・共同参画基本計画」「塩竈市市民活動促進指針」策定。
2004	16	浦戸第一小学校閉校。「塩竈市地域新エネルギービジョン」策定。
2005	17	ファミリーサポートセンター開設。健康プラン 21 策定。
2006	18	亀井文藏氏に名誉市民の称号を贈呈。市営汽船 新造船「うらと」就航。
2007	19	「海辺の賑わい地区」開設。 「三陸塩竈ひがしもの」商標登録。 塩釜市しおがま男女共同参画推進条例制定。 「エコ de スマイルコンテスト in みやぎ」で塩釜市団地水産加工業協同組合の BDF 事業が知事賞(最優秀賞)を受賞。
2008	20	「しおがま文化大使」任命。
2009	21	京都市下京区と交流。 藤倉雨水ポンプ場完成
2010	22	NEW しおナビ 100 円バス本格運航開始 海辺の賑わい地区アクアゲート口駅前広場完成

市の歳時記

1/1	初詣	7/海の前日	塩竈みなと祭 前夜祭 「ひかりピア塩竈」 (花火大会・各種イベント)
1/2	商店初売	7/第3月曜日 (海の日)	魚魂祭 塩竈みなと祭 (陸上パレード・ 御神輿の海上渡御)
1/4	魚市場初せり	7月下旬	海水浴シーズン(浦戸)
1/6	消防団出初め式	9/3日頃	近海魚種の水揚げ サンマの味覚期 湾内ハゼ釣りシーズン
1月第2月曜日	成人式	9月下旬	市民文化祭
1/14	鹽竈神社どんと祭(裸まいり) 新春民謡まつり (塩竈民謡連合会主催)	9/29	志波彦神社遷座記念祭
2/3	鹽竈神社 節分祭	10月中旬	しおがまさま神々の月灯り まぐろはえ縄シーズン
2月下旬	浦戸、白魚漁始まる 塩竈の醍醐味	10月下旬	浦戸カキむき始まる 鹽竈神社門前市 塩竈市美術展 塩竈市花と緑の日 (苗木のプレゼント他) 塩竈の醍醐味
3/10	鹽竈神社 帆手祭(火伏せ祭)	11月上旬	水産祭り
3月中旬	卒業シーズン	11/14頃	塩竈市内、造り酒屋新酒の仕込み
4月初旬	潮干狩シーズンスタート(浦戸)	11/15	かまぼこの日
4月初旬~中旬	入学シーズン	11/23	初穂曳き
4月中旬	しおがまさま神々の花灯り	11月下旬	仲卸市場買物ツアー盛ん
4月第4日曜日	鹽竈神社花祭 しおがま市民まつり (商工会議所青年部主催)	12/1	鹽竈神社嘉津良比祭
4月下旬~	お花見の最盛期	12/2頃	歳末助け合い市民芸能祭 (公民館主催)
5/2頃	魚市場近海本まぐろ初水揚げ	12月中旬	鹽竈神社しめ縄造り・飾り付け
5月初旬	鹽竈神社門前市 鹽竈桜(国の天然記念物)開花		
5月中旬	鹽竈神社二色フジ開花		
6月初旬	近海本まぐろ水揚げシーズン (夏漁開始)		
7/4~6	御釜神社 藻塩焼神事 (県無形民族文化財)		
7/10	鹽竈神社例祭(やぶさめ他)		



みなと祭(鳳凰丸)
7月第3月曜日(海の日)

3月の帆手祭
7月のみなと祭 は
「ふるさとみやぎまつり百選」
に選ばれています。

文 化

文 化 財

国指定文化財

- 鹽竈神社
- 太刀銘来国光
- 太刀銘雲生
- * 鹽竈神社の鹽竈ザクラ
- ・ 特別名勝松島(浦戸諸島)

県指定文化財

- * 鹽竈神社の多羅葉樹
- ・ 藻塩焼神事
- ・ 伊達家歴代藩主奉納糸巻太刀三十五振
- ・ カマ神(竈神面)

市指定文化財

- ・ 志波彦神社
- ・ 曲木島
- ・ 桂島貝塚
- ・ 四口の神釜
- * 老杉(御神木)
- ・ 銅鉄合製燈籠(文化燈籠)
- ・ 寒風沢造艦の碑
- ・ 十二支方角石
- ・ 塩釜村風土記
- ・ 宮城郡塩竈村下町組御蔵入茶畑御物成小割帳
- ・ 奥鹽地名集
- ・ 絵馬「鮭を運ぶアイヌ」
- ・ 塩竈神楽

登録有形文化財

- ・ 高橋家住宅主屋

：重要文化財

*：天然記念物

名 産 品

- 寿司のまち ... 寿司屋の密度が高い
- 水産加工品
 - ・ 水産練製品 ... 揚げかまぼこ
 - ・ 塩蔵品 ... 焼きちくわ
 - ・ 焼干品 ... 笹かまぼこ
 - ・ 水産物漬物 ... 塩蔵タラ
 - ・ 海産珍味 ... 塩蔵ほっけ
- お菓子 ... 塩蔵サケ・マス
- 酒 ... 焼カレイ
- ... 焼サメ
- ... 焼八モ
- ... 粕漬・ミソ漬
- ... のり・かき・海藻類
- ... 志ほがま
- ... 地酒の銘酒各種

民 謡 等

- 塩釜甚句(ハットセ踊り)
- 大漁唄込
- お祭り音頭
- 御座船音頭
- よしこの塩竈

しおがま豆知識

東北初の鉄道
明治20年塩竈築港と仙台を結んだ貨物線

東北初のゴルフ場
昭和初期につくられた9ホール

安産の神様
鹽竈神社は「安産の神様」として全国的に有名

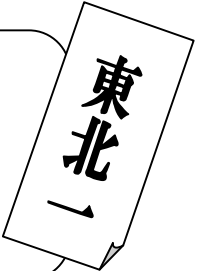
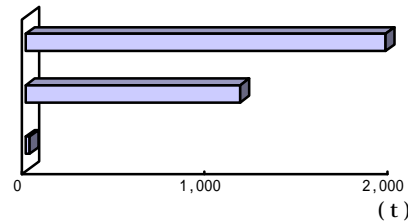
初めて世界一周した日本人
津太夫(つたゆう) 寒風沢島出身
寛政5年(1793年)江戸に向かって出帆後、
暴風雨に巻き込まれて難破。半年後にロシア領で保護され、後にロシア艦船にて世界を一周しながら11年かけ帰国した。

県内一

生鮮メバチマグロ水揚量

第1位	塩竈市	1,966 t
第2位	気仙沼市	1,171 t
第3位	石巻市	21 t

資料：「平成20年水産物流通統計年報」



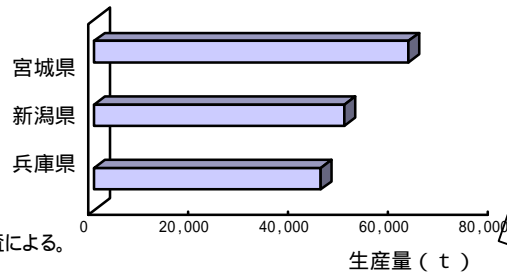
季節限定『三陸塩竈ひがしもの』

塩竈市魚市場は、全国有数の近海生鮮マグロの水揚港です。この生鮮マグロのうち、選び抜かれた季節限定のメバチマグロを「三陸塩竈ひがしもの」としてブランド化し、魚市場関係者が中心となり塩竈漁港の旬の味として全国に売り出しています。この素晴らしい味を、一度、召し上がってみてください。

水産練製品

宮城県	63,048 t
県内1位 塩竈市	31,111 t
	(県内49%)

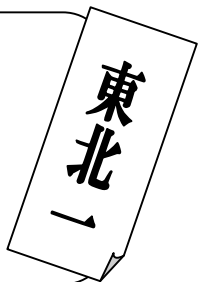
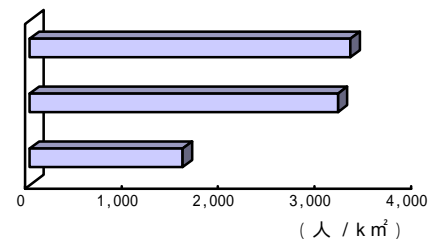
資料：「第56次宮城農林水産統計年報」(平成20~21年)、塩竈市調査による。



人口密度

第1位	塩竈市	3,325.3 人 / k ²
第2位	多賀城市	3,193.1 人 / k ²
第3位	七ヶ浜町	1,587.6 人 / k ²

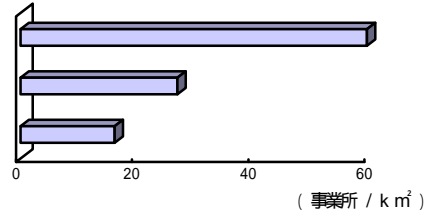
資料：総務省統計局「平成17年国勢調査結果」



1 k m²当たりの事業所数(卸売・小売業)

第1位	塩竈市	59.80 事業所 / k m ²
第2位	多賀城市	27.12 事業所 / k m ²
第3位	仙台市	16.28 事業所 / k m ²

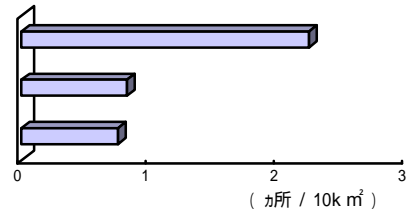
資料：宮城県企画部「平成19年商業統計調査」



10 k m²当たりの一般病院数

第1位	塩竈市	2.24 カ所 / 10 k m ²
第2位	岩沼市	0.82 カ所 / 10 k m ²
第3位	仙台市	0.75 カ所 / 10 k m ²

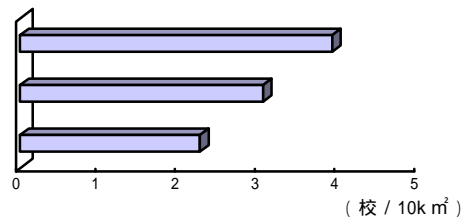
資料：宮城県保健福祉部「平成19年衛生統計年報」



10 k m²当たりの小学校数

第1位	塩竈市	3.92 校 / 10 k m ²
第2位	多賀城市	3.05 校 / 10 k m ²
第3位	七ヶ浜町	2.26 校 / 10 k m ²

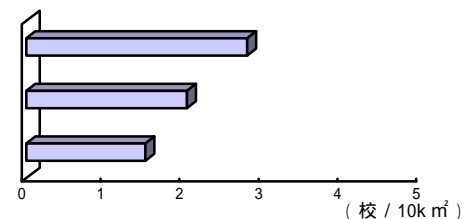
資料：文部科学省「平成21年度学校基本調査」



10 k m²当たりの中学校数

第1位	塩竈市	2.80 校 / 10 k m ²
第2位	多賀城市	2.04 校 / 10 k m ²
第3位	七ヶ浜町	1.51 校 / 10 k m ²

資料：文部科学省「平成21年度学校基本調査」



塩竈市の順位

人 口

平成 17 年国勢調査人口			住民基本台帳人口 (平成 22 年 3 月末)		
第 1 位	仙台市	1,025,098 人	第 1 位	仙台市	1,010,256 人
第 2 位	石巻市	167,324 人	第 2 位	石巻市	163,594 人
...			...		
第 8 位	塩竈市	59,357 人	第 9 位	塩竈市	57,837 人
...			...		
第 13 位	角田市	33,199 人	第 13 位	角田市	32,062 人

資料：総務庁統計局「平成 17 年国勢調査結果」

資料：宮城県企画部「住民基本台帳人口及び世帯数」

昼間人口			65 歳以上人口		
第 1 位	仙台市	1,098,981 人	第 1 位	仙台市	161,795 人
第 2 位	石巻市	167,460 人	第 2 位	石巻市	40,435 人
...			...		
第 9 位	塩竈市	53,397 人	第 7 位	塩竈市	13,943 人
...			...		
第 13 位	角田市	33,453 人	第 13 位	岩沼市	7,703 人

資料：総務庁統計局「平成 17 年国勢調査報告」

資料：総務庁統計局「平成 17 年国勢調査報告」

生活環境

面 積			下水道普及率		
第 1 位	栗原市	804.93 k m ²	第 1 位	多賀城市	99.3 %
第 2 位	大崎市	796.76 k m ²	第 2 位	塩竈市	98.5 %
...			...		
第 7 位	白石市	286.47 k m ²	第 7 位	東松島市	58.1 %
...			...		
第 13 位	塩竈市	17.86 k m²	第 13 位	気仙沼市	21.1 %

資料：平成 21 年 10 月 1 日現在国土地理院調査

資料：宮城県土木部「平成 20 年度末下水道処理人口普及率」

ごみ年間総収集量			交通事故発生件数		
第 1 位	仙台市	389,769 t	第 1 位	仙台市	5,508 件
第 2 位	石巻市	59,364 t	第 2 位	石巻市	720 件
...			...		
第 4 位	塩竈市	24,095 t	第 11 位	塩竈市	134 件
...			...		
第 13 位	角田市	8,984 t	第 13 位	白石市	125 件

資料：宮城県「平成 20 年度公共施設状況調査」

資料：宮城県警察本部「平成 20 年みやぎの交通事故」

塩竈市の一日・市民生活



出生 (平成 21 年度)
0.9 人



死亡 (平成 21 年度)
1.6 人



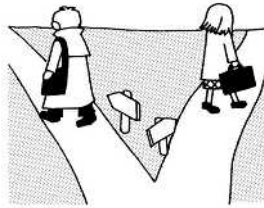
転入 (平成 21 年度)
5.5 人



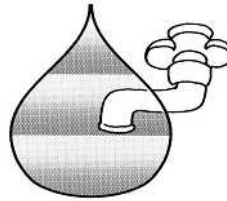
転出 (平成 21 年度)
5.5 人



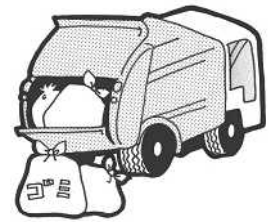
婚姻 (平成 21 年)
0.7 組 (受理件数)



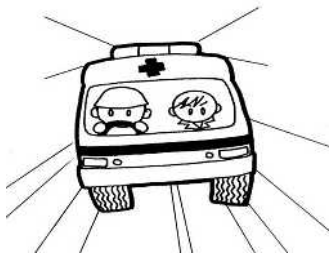
離婚 (平成 21 年)
0.3 組 (受理件数)



水道 (平成 21 年度末)
21,847 m³ (給水量)



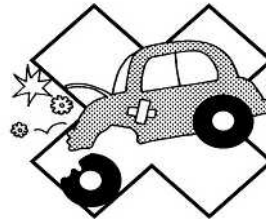
ごみ (平成 21 年度末)
65.0 t (処理量)



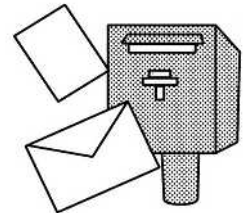
救急出動 (平成 21 年)
7.1 件



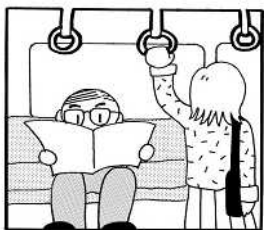
火災 (平成 21 年)
0.04 件



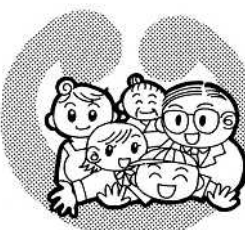
交通事故 (平成 21 年)
0.5 件



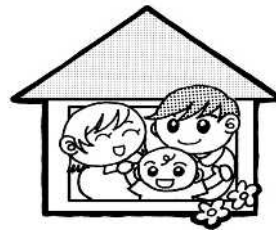
郵便物 (平成 20 年度)
69,854 通 (取扱件数)



J R (平成 20 年度)
8,902 人



人口密度 (平成 21 年度末)
3,238 人/km²



世帯人員 (平成 21 年度末)
2.6 人 (1 世帯あたり)



予算 (平成 20 年度決算)
320,988 円 (1 人あたり)

土地・気象

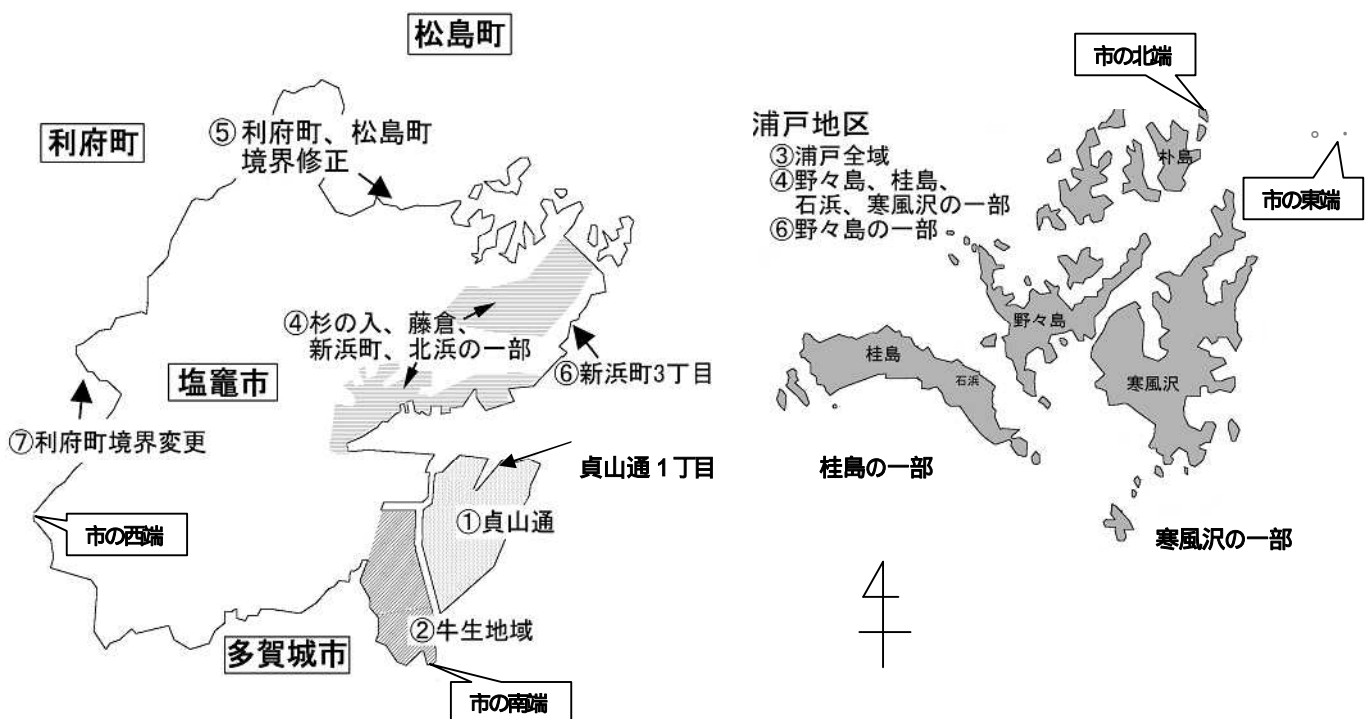
市の面積 (平成22年3月31日現在) 17.86 k m²

- ・ 都市計画区域面積 (平成22年3月31日現在)
 - 市街化区域 12.905 k m²
 - 市街化調整区域 4.945 k m²
- ・ 人口集中地区面積 (平成17年国勢調査) 11.0 k m²

市域の変遷

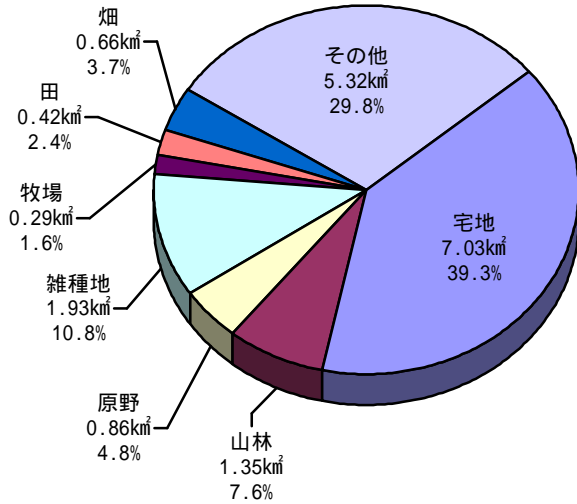
単位: k m²

年月日	事項	増減面積	累計面積
昭和8年	塩竈町		13.05
昭和13年	多賀城村一本松及び七ヶ浜村 地先水面雀島が編入	0.11	13.16
昭和16年	市制施行		13.16
昭和24年	多賀城村牛生地域が編入	0.41	13.57
昭和25年	浦戸村が合併	3.86	17.43
昭和25年~61年	公有水面埋立	0.96	18.39
平成元年~3年	国土地理院の測量見直し塩竈市、松島町、利 府町、境界修正	0.64	17.75
平成8年	新浜町3丁目・野々島 公有水面埋立	0.04	17.79
平成8年	塩竈市、利府町境界変更	0	17.79
平成11年	桂島・貞山通1丁目公有水面埋立	0.04	17.83
平成12年	寒風沢・貞山通1丁目公有水面埋立	0.02	17.85
平成19年	桂島・寒風沢・貞山通1丁目公有水面埋立	0.01	17.86



土地利用状況 (平成21年1月1日現在)

総面積 17.86 km²



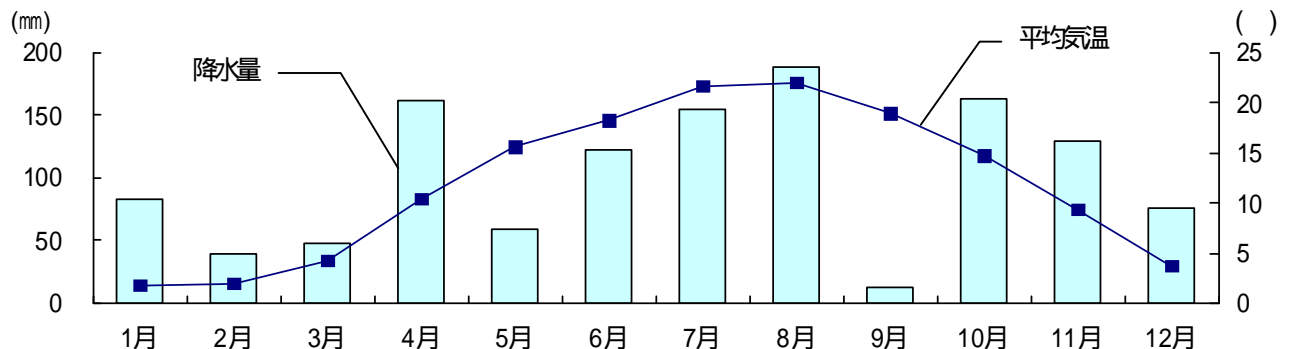
塩竈市の位置 (度°分・秒)

	地名	経度	緯度
東端	浦戸小夜鳥島	E 141° 8' 24"	N 38° 21' 12"
西端	加瀬沼	E 140° 59' 50"	N 38° 18' 41"
南端	芦畔町16番	E 141° 2' 17"	N 38° 17' 59"
北端	浦戸箱崎島	E 141° 7' 48"	N 38° 21' 15"
重心	新浜町1丁目	E 141° 2' 36"	N 38° 19' 25"
市役所	旭町 1-1	E 141° 1' 31"	N 38° 18' 41"

塩竈市の気象概況 (平成21年)

	1月	2月	3月	4月	5月	6月	7月	8月	9月	10月	11月	12月	全年
最高気温 (極値)	11.1	14.8	21.1	24.6	29.0	30.4	31.3	28.4	26.5	24.0	23.3	13.6	31.3
最低気温 (極値)	-4.2	-5.3	-3.4	1.5	7.2	11.5	16.1	14.3	13.4	6.1	0.1	-3.5	-5.3
平均気温 ()	1.8	2.0	4.3	10.4	15.6	18.3	21.7	22.0	19.0	14.8	9.4	3.8	11.9
降水量 (mm)	82.5	39.0	48.0	161.0	59.0	122.5	154.5	189.0	13.5	163.5	129.0	75.5	1,237.0
平均風速 (m/s)	2.4	3.2	3.2	3.1	2.4	1.9	1.9	2.1	2.0	2.3	2.3	2.5	2.4
最大風速 (m/s)	10.0	12.1	10.5	9.7	9.4	6.8	10.1	8.6	7.4	10.4	11.6	10.5	12.1
日照時間 (h)	125.4	163.1	174.6	210.1	166.6	121.9	107.3	108.5	137.6	167.2	136.7	124.8	1,743.8

塩竈市の平均気温と降水量 (平成21年)



人 口

国勢調査

人口・世帯数の推移（各年10月1日現在）

（単位：人、世帯）

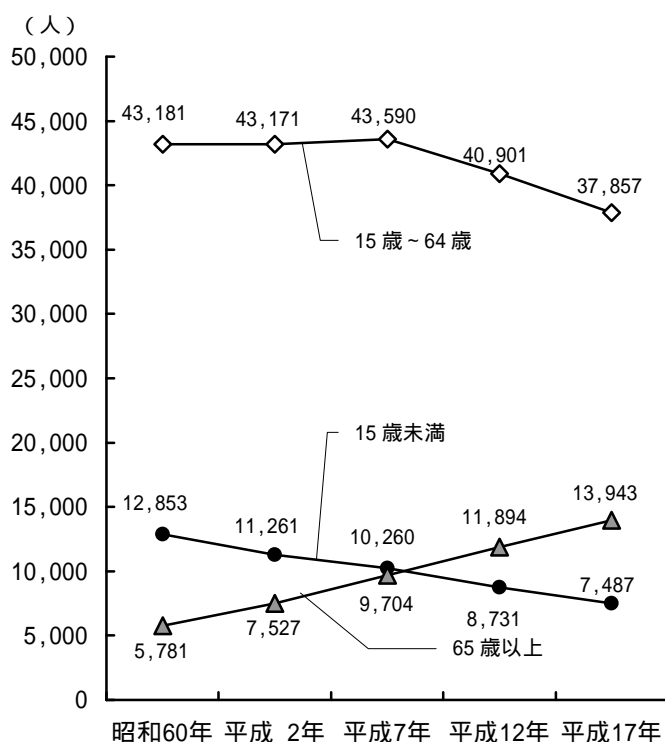
	人 口						世 帯		
	総 数	男		女		1世帯 平均人員	総 数	本 庁	浦 戸
		本 庁	浦 戸	本 庁	浦 戸				
昭和60年	61,825	29,155	619	31,432	619	3.47	17,836	17,526	310
平成2年	62,025	29,270	541	31,671	543	3.34	18,573	18,275	298
平成7年	63,566	30,040	464	32,591	471	3.15	20,198	19,911	287
平成12年	61,547	29,008	383	31,758	398	2.99	20,574	20,306	268
平成17年	59,357	27,935	304	30,774	344	2.88	20,576	20,320	256

年齢階層別人口及び産業別就業者数（各年10月1日現在）

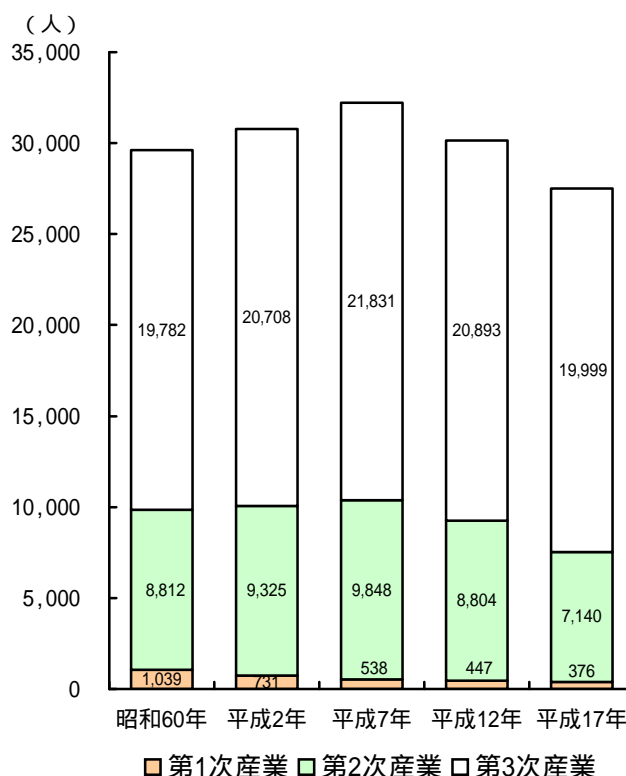
（単位：人）

区 分	年齢階層別人口			産業別就業者数		
	15歳未満	15～64歳	65歳以上	第1次産業	第2次産業	第3次産業
昭和60年	12,853	43,181	5,781	1,039	8,812	19,782
平成2年	11,261	43,171	7,527	731	9,325	20,708
平成7年	10,260	43,590	9,704	538	9,848	21,831
平成12年	8,731	40,901	11,894	447	8,804	20,893
平成17年	7,487	37,857	13,943	376	7,140	19,999

年齢階層別人口



産業別就業者数



住民基本台帳

人口及び世帯数（各年度末）

（単位：世帯、人）

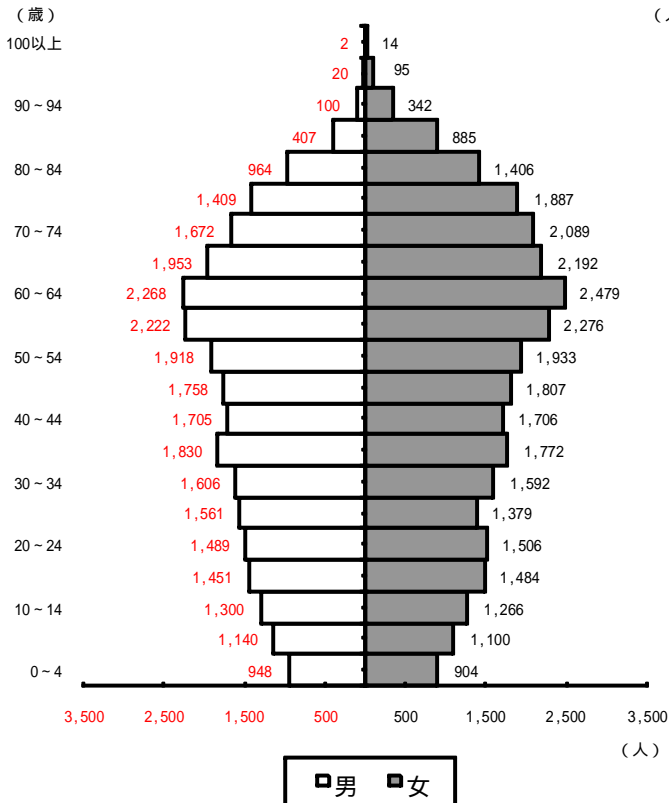
	人口					外国人 登録者	世帯			1世帯 平均 人員	有権 者数
	総数	男		女			総数	本庁	浦戸		
		本庁	浦戸	本庁	浦戸						
平成17年度	59,904	28,489	333	30,725	357	391	21,797	21,528	269	2.75	49,343
平成18年度	59,329	28,202	318	30,465	344	369	21,880	21,617	263	2.71	49,068
平成19年度	58,733	27,915	309	30,178	331	399	21,976	21,716	260	2.67	48,830
平成20年度	58,097	27,556	296	29,920	325	379	21,998	21,738	260	2.64	48,578
平成21年度	57,837	27,438	285	29,797	317	381	22,122	21,861	261	2.61	48,497

年代別人口の推移（各年度末）

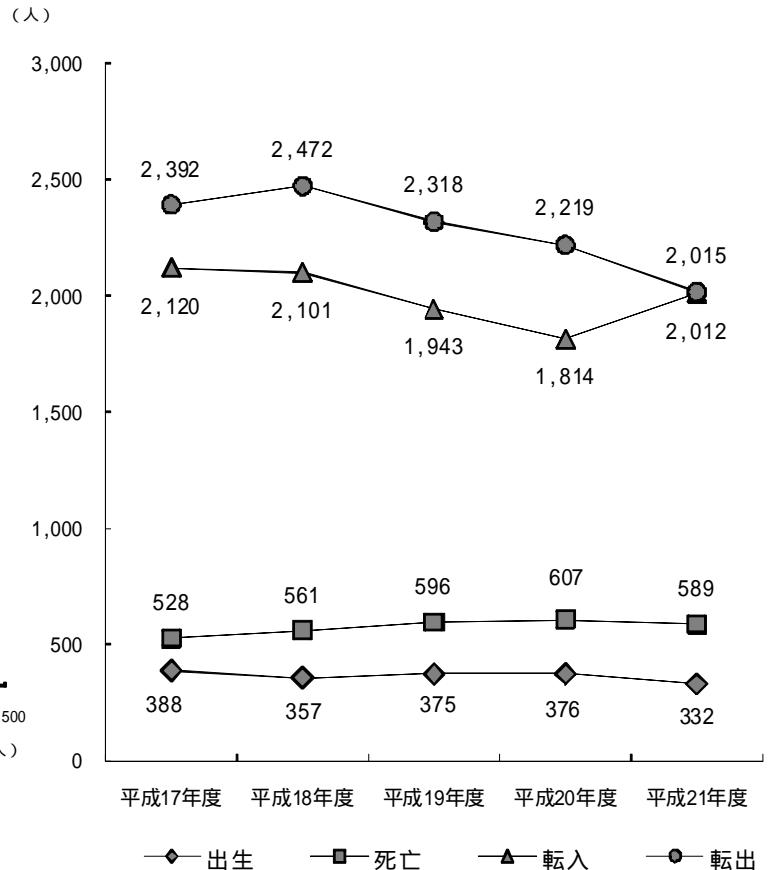
（単位：人）

	総数	年齢階層別			自然動態		社会動態		自然増減 + 社会増減
		15歳未満	15～64歳	65歳以上	出生	死亡	転入	転出	
平成17年度	59,904	7,458	38,287	14,159	388	528	2,120	2,392	412
平成18年度	59,329	7,264	37,528	14,537	357	561	2,101	2,472	575
平成19年度	58,733	7,014	36,902	14,817	375	596	1,943	2,318	596
平成20年度	58,097	6,826	36,119	15,152	376	607	1,814	2,219	636
平成21年度	57,837	6,658	35,742	15,437	332	589	2,012	2,015	260

人口ピラミッド



人口動態



産 業

市民所得（市町村民経済計算）

（単位：百万円）

区 分	平成18年度	平成19年度	対前年度増加率
市民所得（分配）	137,518	133,546	2.9%
第1次産業	6,451	5,310	17.7%
第2次産業	28,993	27,005	6.9%
第3次産業	133,973	131,694	1.7%
輸入品に課される税・関税	310	340	9.7%
総資本形成に係る消費税（控除）	646	905	40.1%
帰属利子（控除）	3,218	3,211	0.2%
市内総生産	165,863	160,233	3.4%

統計方法の変更及び基礎資料の改訂に伴い、平成18年度数値の遡及改訂が行われたため、既公表値とは一致しておりません。

第1次産業

漁業（平成20年11月1日現在 第12次漁業センサス）

- 漁業就業者数 387人
- 漁業経営体数 127事業所
- 漁船数 316隻

水揚実績（平成21年 水産課調）

- 水揚隻数 2,320隻
- 車数 11,787台
- 水揚数量 12,590t
- 水揚金額 82億89百万円

主な魚種別

- まぐろ類 7,097t (61億84百万円)
- たら類 1,852t (5億54百万円)
- かつお 189t (76百万円)
- かれい類 316t (2億28百万円)

漁業種別

- 搬入 4,660t (25億84百万円)
- 鮪延縄 6,345t (43億40百万円)
- 鯉鮪旋網 1,097t (12億05百万円)

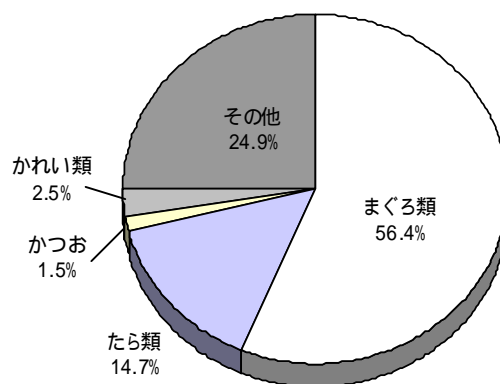
浅海養殖漁業実績（平成21年 水産課調）

- 総生産額 7億51百万円

主な種別

- 乾のり 66,435千枚 (5億40百万円)
- 剥力キ 91t (1億06百万円)
- あさり 29t (15百万円)

魚種別水揚量の構成比（平成21年）



農業（平成17年2月1日現在 農林業センサス）

- 農家数 86戸
- 専業 2戸
- 第一種兼業 2戸
- 第二種兼業 82戸

（販売農家）

- 農家数 32戸
- 農家人口 132人
- 経営耕地 3,012a

田	942a
畑	2,070a

第2次産業

製造業の推移 (工業統計調査)

(単位：所、人、百万円)

	事業所	従業員	現金給与額	原材料等	製造品出荷額等	粗付加価値額
平成18年	164	3,739	10,619	54,461	84,247	27,818
平成19年	165	3,715	10,285	55,451	83,917	26,159
平成20年	152	3,486	9,912	49,902	77,874	24,661

水産加工品・品種別生産数量金額の推移 (水産課調)

(単位：t、百万円)

	区分	総数	ねり製品	塩蔵製品	調味製品	その他
平成18年	数量	97,718	35,324	20,566	5,172	36,656
	金額	57,809	21,018	14,437	4,551	17,803
平成19年	数量	89,376	33,650	17,275	5,068	33,383
	金額	56,736	21,023	14,552	4,549	16,612
平成20年	数量	86,336	31,111	8,819	5,131	41,275
	金額	53,071	19,193	6,945	4,204	22,729

第3次産業等

商業 (平成19年6月1日現在 商業統計調査結果)

卸売・小売業

- 事業所数 1,068 事業所
- 従業者数 4,945 人
- 年間商品販売額 1,351 億 27 百万円

観光 (平成21年末 商工観光課調)

『国際観光モデル地区指定』(昭和61年3月24日指定)

- 鹽竈神社参拝客数 900,090 人
- 鹽竈神社元朝詣客数(平成22年) 443,000 人
- ホテル・旅館数(市観光協会加盟旅館)3 件
- 宿泊客数 48,865 人
- 松島遊覧船乗降客数 252,470 人
- 海水浴場利用客数 5,575 人
 - (桂島海水浴場 4,030 人)
 - (寒風沢海水浴場 644 人)
 - (野々島海水浴場 901 人)
- 浦戸民宿数 14 件
 - (桂島 7 件 内[△]ソヨ 1 件)
 - (石浜 4 件)
 - (寒風沢 3 件)
- 浦戸民宿宿泊客数 1,625 人

運輸

入港船舶(塩釜港区) (平成20年 商工観光課調)

- 入港船舶 13,174 隻 336 万総 t
- 外航 177 隻 32 万総 t
- 内航 12,997 隻 304 万総 t

海上出入貨物(塩釜港区) (平成20年 商工観光課調)

- 総数 233 万 t
- 外貿貨物 20 万 t
- 内貿貨物 213 万 t

市営汽船 (平成21年 浦戸交通課調)

- 乗降客数(塩竈 浦戸) 124,999 人

自動車保有台数 (平成20年度末 宮城運輸支局調)

- 総数(二輪車を含む) 34,864 台

鉄道乗車人員 (平成20年度 東日本旅客鉄道株式会社仙台支社調)

- 総数 8,902 人/日
- 塩釜駅 3,270 人/日
- 本塩釜駅 3,074 人/日
- 東塩釜駅 2,558 人/日

乗員人員の把握できる駅のみ掲載しています。

市営駐車場 (平成21年度末 商工観光課調)

- 駐車台数 36,571 台

住 環 境

公営住宅 (平成22年3月31日現在 建築課調)

- 市営住宅 623 戸
- 県営住宅 558 戸

道 路 (平成22年3月31日現在 土木課調)

- 市道実延長 163,688.8 m
- 市道舗装率 98.3 %
市道...市道認定している道路のみ

公 園 (平成22年3月31日現在 土木課調)

- 街区公園等 100 カ所 8.01 ha
- 近隣公園 3 カ所 4.74 ha
- 総合公園 1 カ所 38.19 ha
- 緩衝緑地 1 カ所 7.16 ha
- 都市緑地 1 カ所 0.46 ha
- その他 12 カ所 3.60 ha

集会所等 (平成22年4月1日現在 市民課調)

- 集会所 48 カ所
- 浦戸諸島開発総合センター 集会室
- 民営会議場等
塩釜商工会議所
マリンゲート
総合漁民センター(浦戸東部漁協)

水 道 (平成22年3月31日現在 水道部調)

- 浄水場 1 カ所
- 給水人口 64,320 人
- 1日平均給水量 21,847 m³

下水道 (平成22年3月31日現在 下水道事業所調)

- 雨水ポンプ場 9 カ所
- 汚水ポンプ場 4 カ所
- 下水道普及面積 1,150.8 ha
- 下水道普及世帯 21,788 戸
- 下水道普及率 98.6 %

ごみ・し尿処理 (各年度 環境課調)

ごみ処理

単位：t

	総処理量	焼却処理量	埋立処理量	資源物処理量
平成19年度	24,713	18,982	1,341	4,390
平成20年度	24,092	17,693	1,313	5,086
平成21年度	23,727	17,147	1,505	5,075

し尿処理

単位：t

	し尿処理量	浄化槽汚泥処理量
平成19年度	2,476	737
平成20年度	2,267	619
平成21年度	2,099	642

消 防 (平成22年4月1日現在 防災安全課調)

- 署員 44 人
- 消防車(常備消防のみ 消防艇を含む) 8 台
- 消防団 2 団(6分団) 173 人
- 婦人防火クラブ(22 団体) 4,373 人

火災発生状況 (各年 塩釜地区消防事務組合調)

	火災発生件数	焼失面積(m ²)
平成19年	11	118
平成20年	40	712
平成21年	54	745

救急出場 (各年 塩釜地区消防事務組合調)

	出場件数	搬送件数	搬送人員
平成19年	2,554	2,399	2,418
平成20年	2,346	2,176	2,199
平成21年	2,596	2,475	2,503

交通安全 (平成22年4月1日現在 防災安全課調)

- 交通指導隊 30 人

交通事故 (各年 塩釜警察署調)

	交通事故発生件数	死者数	負傷者数
平成19年	184	0	226
平成20年	134	2	167
平成21年	192	1	235

健康・福祉

医療 (平成22年4月1日現在 塩釜保健所調)

- 市立病院
 - 病床数 161 床
 - 療養病床数 38 床
- 私立病院 3カ所
 - 病床数 731 床
 - 療養病床数 28 床
- 一般診療所 45カ所
 - 病床数 132 床
 - 療養病床数 20 床
- 歯科診療所 28カ所

児童福祉 (平成22年4月1日現在 児童福祉課調)

- 市立保育所 5カ所 保育所入所児童数 306人
- 私立保育園 5カ所 保育園入園児童数 343人
- 児童館 1カ所

身体障害者福祉 (各年末 社会福祉課調)

	手帳 交付数	視覚 障害	聴覚言 語障害	肢體 不自由	内部 障害
平成19年	2,288	161	181	1,206	740
平成20年	2,325	164	184	1,218	759
平成21年	2,433	216	149	1,265	803

国民健康保険 (各年末 保険年金課調)

	区分	被保険者 世帯数	被保険 者数	老人医療 給付者数
平成19年	医療分	11,878	22,586	7,156
	介護分	4,694	6,065	
平成20年	医療分	9,215	16,555	-
	介護分	4,608	5,883	
平成21年	医療分	9,128	16,337	-
	介護分	4,567	5,787	

高齢者福祉 (平成22年4月1日現在 介護福祉課 建築課調)

- 老人クラブ
 - 団体数 37クラブ 会員数 1,390人
- (社)シルバー人材センター
 - 会員数 400人 延べ就業者数 41,883人
- シルバーハウジング 1カ所 21戸

国民年金 (各年度末 保険年金課調)

	受給権者数	年金受給額(千円)	加入者数
平成18年度	13,365	8,248,238	13,311
平成19年度	13,841	8,495,760	13,526
平成20年度	14,289	8,952,171	13,208

生活保護・母子世帯 (各年末 社会福祉課 児童福祉課調)

	被保護世帯数	被保護人数	母子世帯数
平成19年	514	746	624
平成20年	544	779	626
平成21年	579	845	647

介護保険

被保険者数 (各年度末 介護福祉課調)

被保険者		平成20年度	平成21年度
		65歳以上75歳未満	7,946
75歳以上		7,302	7,615
合 計		15,248	15,526
うち住所地特例者		125	121

乳幼児健康診査 (各年度末 健康課調)

	4か月 児健診	1歳6か月児 健診	2歳6か月児 歯科健診	3歳児 健診
平成19年度	355	349	359	389
平成20年度	356	337	354	375
平成21年度	338	367	300	354

要介護認定の状況 (各年度末 介護福祉課調)

		平成20年度		平成21年度	
		全体	第2号再掲	全体	第2号再掲
要支援 1	96	96	170	4	
要支援 2	297	297	264	10	
要介護 1	431	431	437	9	
要介護 2	481	481	472	22	
要介護 3	426	426	371	15	
要介護 4	329	329	374	11	
要介護 5	270	270	310	16	
合 計	2,330	2,330	2,398	87	

第1号被保険者とは65歳以上の方、第2号被保険者とは40～64歳の方。

各種検診状況 (各年度末 健康課調)

	国保特定 健診	後期高齢者 健診等	胃がん	子宮がん	大腸がん	乳がん
平成19年度	-	-	4,348	4,282	6,465	2,408
平成20年度	4,072	1,511	4,260	3,582	6,429	2,460
平成21年度	4,031	1,429	4,507	3,966	7,124	3,167

平成20年度から健診制度が変更となりました。
平成20年度の数値を訂正。

	結核	肺がん	前立腺がん	歯周疾患	骨密度
平成19年度	4,023	7,044	1,021	153	531
平成20年度	4,193	6,726	928	141	458
平成21年度	4,268	6,699	1,040	161	428

教 育

教育施設 (平成21年5月1日現在 学校基本調査)

•幼稚園	7園	765人
•小学校	7校	2,861人
•中学校	5校	1,562人
•高等学校	2校	1,267人
•専修・各種学校	2校	82人

青少年相談 (平成21年度 青少年相談センター調)

•青少年相談センター		
相談件数		245件
街頭指導 実施回数	131件	活動人員 232人

生涯学習センター (平成22年4月1日現在)

- 公民館 (休館日：年末年始)
 - ・塩竈市公民館 (会議室4 和室2 図書室1 調理室1 視聴覚室1)
 - ・公民館教室(11教室)
 - ・千賀の浦大学
 - ・女性セミナー その他各種行事開催
 - ・本町分室 (大講堂1 講習室3 和室1)
 - ・浦戸分館 (和室1)
 - ふれあいエスポ塩竈 (休館日：毎週月曜日・国民の祝日・毎月末日・年末年始 特別整理期間休館 5/5 子供の日、11/3 文化の日は開館)
 - 1階 情報広場(パソコン7台、一般書3,186冊、雑誌90タイトル、新聞12紙) 長井勝一漫画美術館、ミーティングルーム サウンドスタジオ
 - 2階 エスポホール(287席)、アートギャラリー、本の森 (児童図書11,248冊、雑誌14タイトル、小中学生新聞2紙) ?(はてな)の森
 - 3階 キッズスペース、学習室1・2、創作室
 - 屋外 空中庭園
- 生涯学習事業、児童の健全育成事業、ヤングカレッジ、ボランティア企画事業 他 一般開放事業(生涯学習事業、児童図書等の貸出)

市民図書館 (平成21年度 市民図書館調)

(休館日：毎週月曜日・国民の祝日・毎月末日・年末年始 特別整理期間休館 5/5 子供の日、11/3 文化の日は開館)

蔵書数	219,083冊
雑誌	252タイトル
視聴覚資料	14,666点
貸出冊	252,482冊
マルチ学習車	1台
タイムシップ塩竈、創作室、視聴覚室	
文化事業(文芸講演会、読み聞かせボランティア養成講座、歴史探訪等開催)	

入館者数 (各年度 生涯学習センター、市民図書館調)

	公民館	エスポ	市民図書館
平成19年度	96,681	324,624	181,766
平成20年度	95,551	274,814	179,400
平成21年度	71,339	245,693	194,212

市民交流センター (平成21年度 市民交流センター調)

•遊ホール観客席	375席	利用者	30,128人
•会議室	3室	利用者	13,240人
•和室	2室	利用者	7,380人
•遊スタジオ	1室	利用者	1,457人

博物館等

- 鹽竈神社博物館 (刀剣 塩業資料 魚剥製標本等展示)
- 歴史展示室「タイムシップ塩竈」 (市民図書館内に塩竈の歴史についての資料を展示)
- 長井勝一漫画美術館 (ふれあいエスポ塩竈内に漫画雑誌ガロ編集長 長井勝一氏ゆかりの資料を展示)
- 菅野美術館 (西洋の近代調刻を中心としたコレクションを展示)
- 河童館 (河童の絵や置物など数百点を展示)
- 洋画家 杉村惇 氏の作品展示 (公民館 老番館 体育館 浦戸開港記念総合センター)
- ビルドスペース (国内外アーティストの美術展示会やワークショップを開催)

体育施設 (平成21年度 スポーツ振興室)

- 市体育館 (休館日：火曜日・年末年始) (メイン・サブ競技場収容人員 3,400人)
- 塩竈市温水プール (休館日：火曜日・年末年始) ・愛称「ユープル」
- 市立学校体育施設の開放校 9校

延べ利用者数	体育館	61,263人
	校庭	17,162人
- ナイター設備(玉川中学校) 1校

体育施設の利用状況 (各年度 スポーツ振興室)

	体育館	温水プール
平成19年度	128,898	40,267
平成20年度	122,063	41,952
平成21年度	116,900	40,708

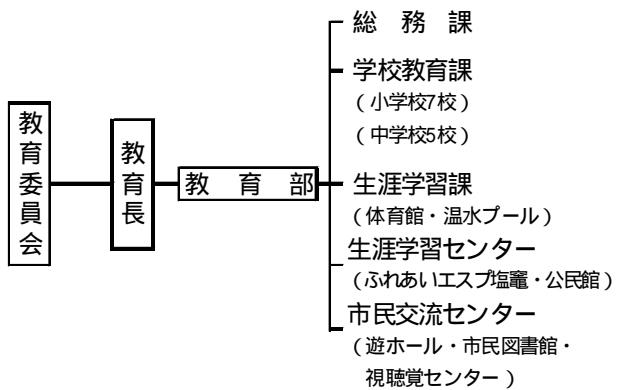
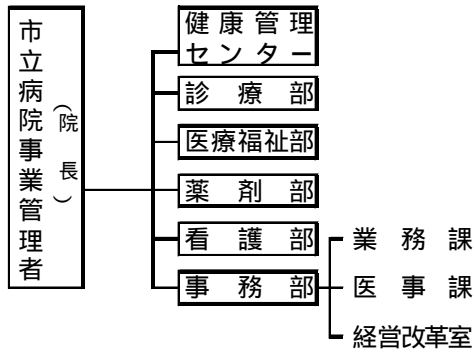
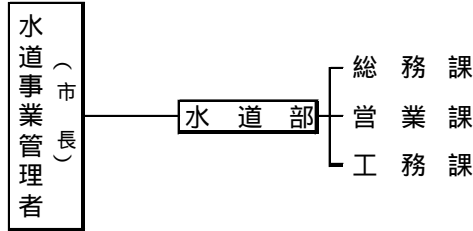
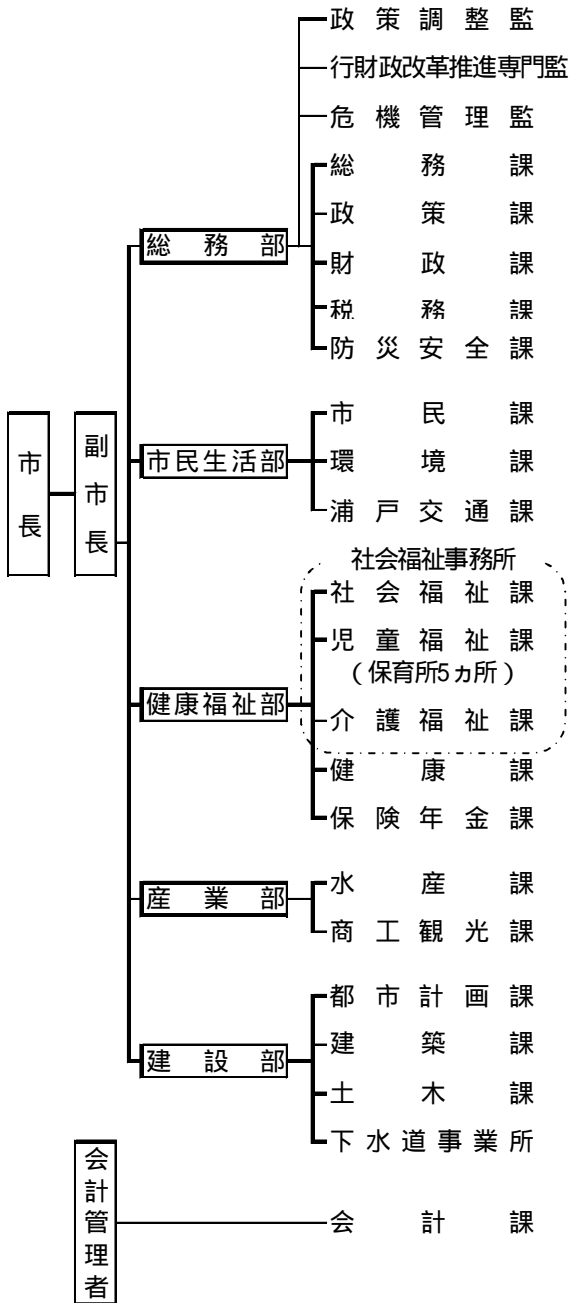
組 織 図

市長 佐藤 昭
副市長 内形 繁夫

市職員（平成22年4月1日現在）

総数	656	人
一般行政職（税務職含む）	363	人
市立病院職員	154	人
水道部職員	50	人
議会事務局職員	6	人
教育委員会職員	83	人

塩 竈 市 機 構 図（平成22年4月1日現在）

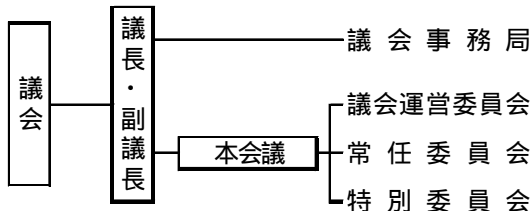


- 選挙管理委員会 — 選挙管理委員会事務局
- 公平委員会 — 書記
- 監査委員会 — 監査事務局
- 農業委員会 — 農業委員会事務局
- 固定資産評価審査委員会 — 固定資産評価審査委員会事務局

議 会（平成22年4月1日現在 議会事務局調）

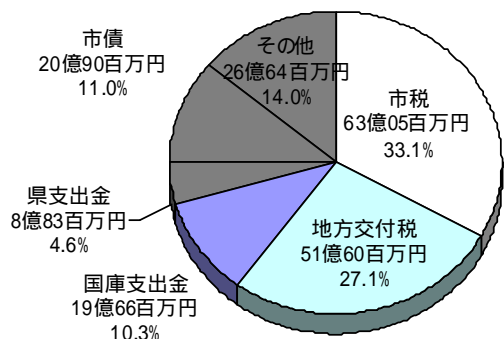
議長 志賀 直哉
副議長 今野 恭一

法定数 30 名以内 条例定数 21 名
議員数 21 名

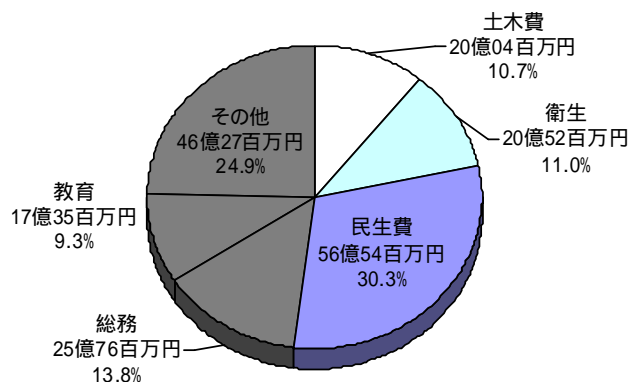


財 政

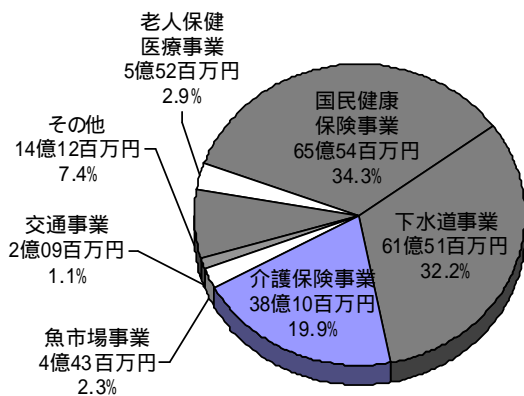
一般会計 歳入 190 億 68 百万円
(平成 20 年度決算 財政課調)



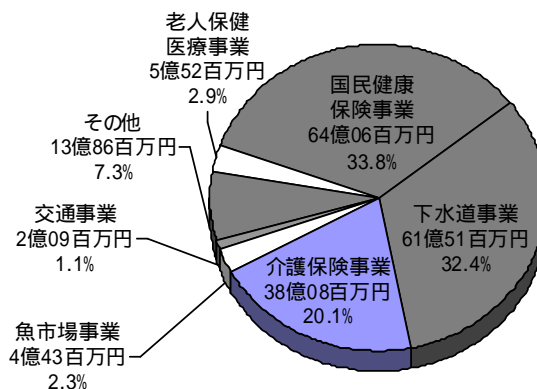
一般会計 歳出 186 億 48 百万円
(平成 20 年度決算 財政課調)



特別会計 歳入 191 億 31 百万円
(平成 20 年度決算 財政課調)



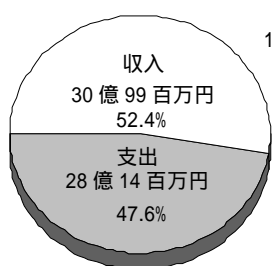
特別会計 歳出 189 億 56 百万円
(平成 20 年度決算 財政課調)



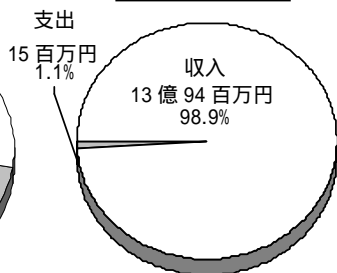
企業会計

病院事業 (平成 20 年度決算 市立病院調)

収益の収支額

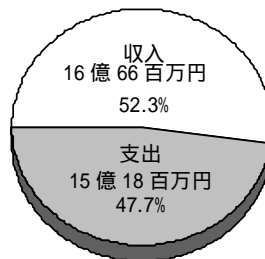


資本的収支額

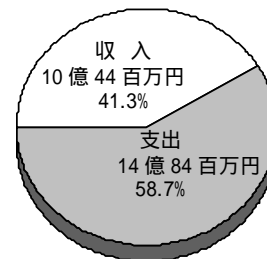


水道事業 (平成 20 年度決算 水道部調)

収益の収支額



資本的収支額

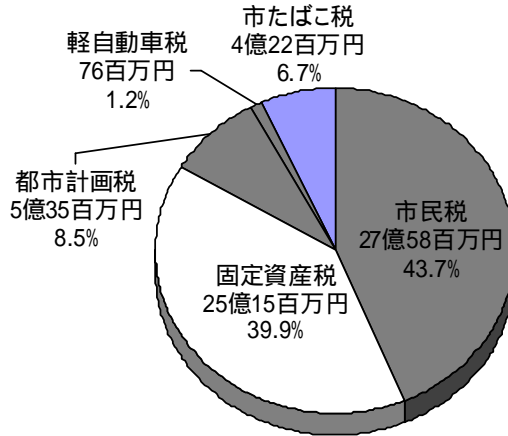


市 税

市税（収入額） 63 億 05 百万円
（平成 20 年度 税務課調）

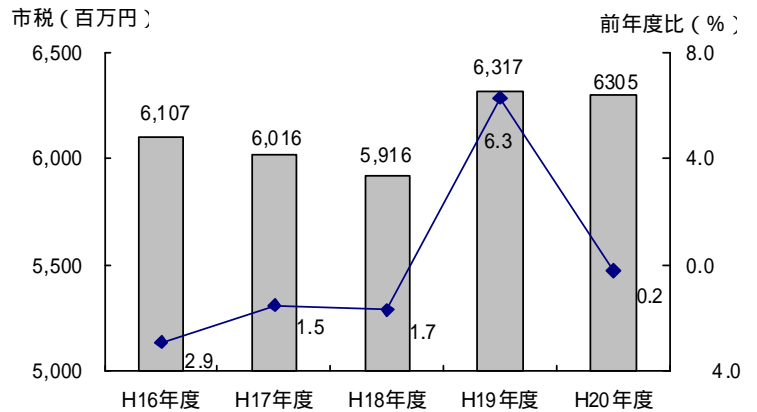
市税収入の構成

	平成20年度 (百万円)	構成比 (%)
市 民 税	2,758	43.7
固 定 資 産 税	2,515	39.9
都 市 計 画 税	535	8.5
軽 自 動 車 税	76	1.2
市 た ば こ 税	422	6.7



市税収入額の推移 (各年度 税務課調)

	市 税 (百万円)	前年度比 (%)
平成16年度	6,107	2.9
平成17年度	6,016	1.5
平成18年度	5,916	1.7
平成19年度	6,317	6.3
平成20年度	6,305	0.2



市民一人当たりの予算額 (320,988 円) の内訳 (一般会計歳出)

(人口は平成 20 年度末現在 58,097 人)



総 務 費
44,337 円



民 生 費
97,326 円



衛 生 費
35,312 円



農 林 水 産 業 費
11,998 円



商 工 費
7,816 円



土 木 費
34,501 円



教 育 費
29,870 円

そ の 他
59,828 円

市民一人当たりの
予算額
(320,988 円)

||

一般会計歳出額
(186 億 48 百万円)

÷

人 口
(58,097 人)

公共施設一覽

行政

市役所	旭町 1-1
宮町分室 (産業部・建設部)	宮町 3-26
社会福祉事務所	本町 1-1

教育・文化

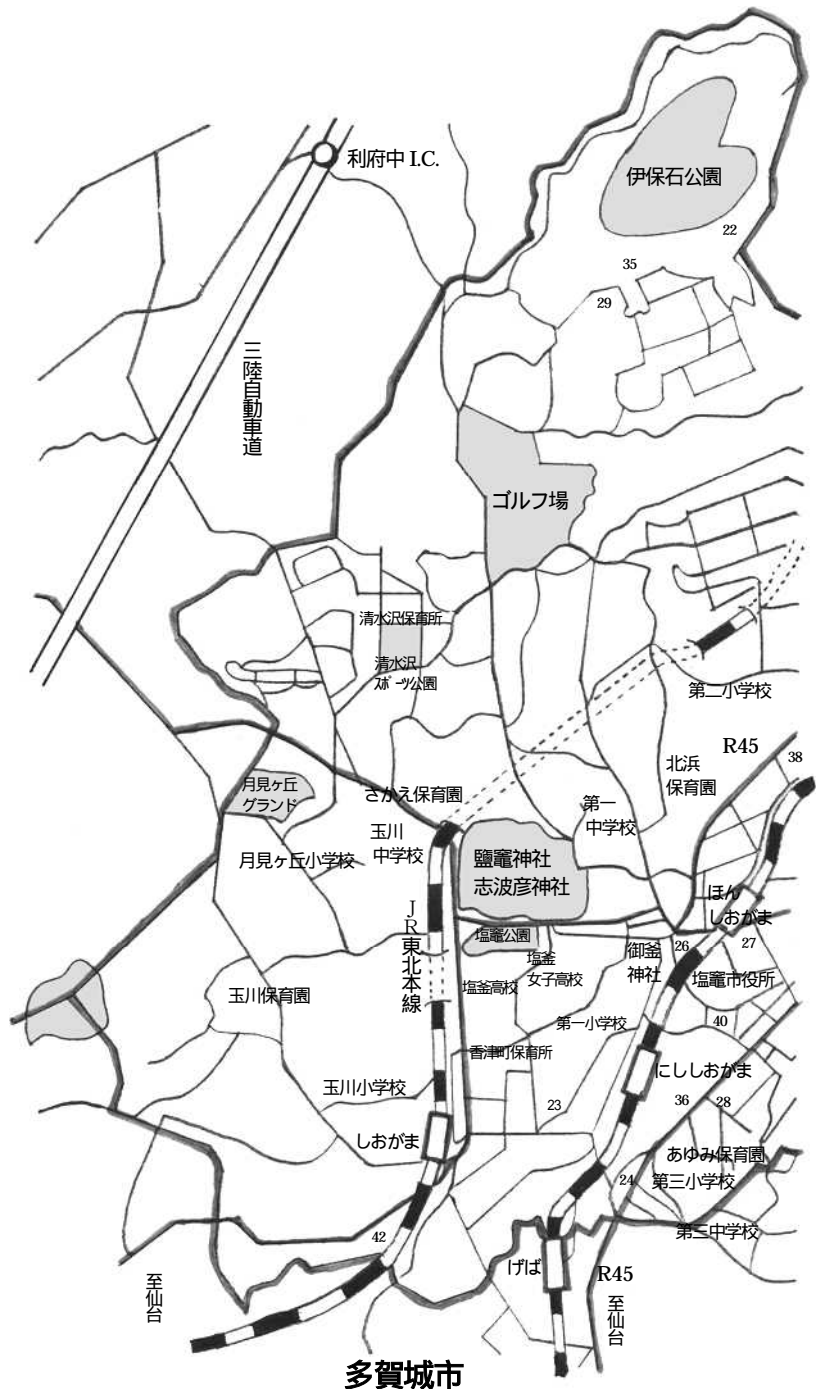
教育委員会	本町 8-1
青少年相談センター	本町 8-1
市民交流センター	本町 1-1
市民図書館	本町 1-1
視聴覚センター	本町 1-1
公民館	東玉川町 9-1
公民館本町分室	本町 8-1
公民館浦戸分館	浦戸野々島字河岸 50
塩釜ガス体育館	今宮町 9-1
塩竈市温水プール ユ-プール	字杉の入裏 39-173
浦戸諸島開発総合センター	浦戸野々島字河岸 50
ふれあいエスプ塩竈	東玉川町 9-1

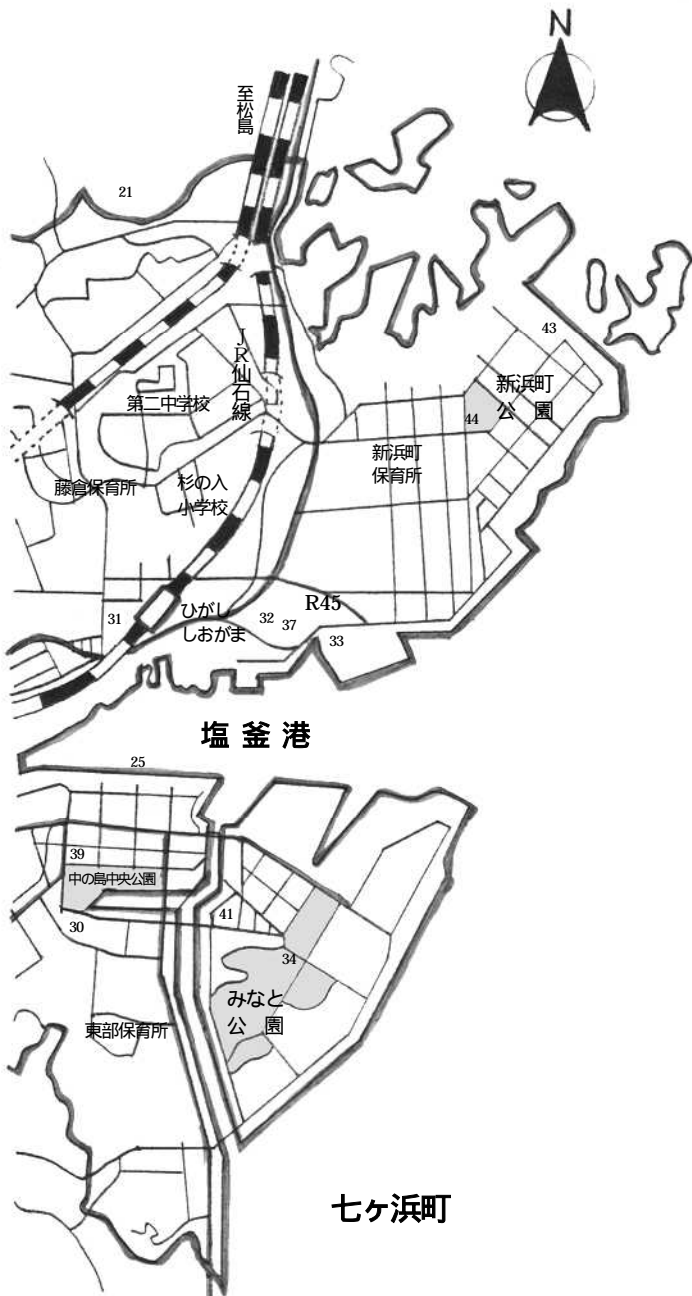
民生

協働推進室	本町 9-30
マリンプラザ	海岸通 11-1
保健センター	北浜 4-8-13
藤倉児童館	藤倉 2-2-12
心身障害児通園事業施設 ひまわり園	藤倉 2-20-1
しおがま子育て 支援センター	本町 1-1
地域包括支援センター	本町 1-1
西部地区地域 包括支援センター	清水沢 1-12-2
北部地区地域 包括支援センター	北浜 4-6-52
塩釜市北浜在宅 介護支援センター	北浜 4-3-12
シルバーハウジング	大日向町 8-1
老人憩いの家	桜ヶ丘 6-16
塩竈斎場	袖野田町 25-1

衛生

環境課	字杉の入裏 39-47
中倉埋立処分場	利府町赤沼字中倉
塩釜地区環境センター	字伊保石 2-98





医 療

23	市立病院	香津町 7-1
24	休日急患診療センター	錦町 7-10
	浦戸診療所	浦戸野々島字河岸 50

交 通

25	市営汽船	港町 1-4-6
26	塩竈中央公共駐車場	海岸通 1-9

消 防

27	塩釜地区消防事務組合	尾島町 17-22
----	------------	-----------

水 道

28	水道部	新富町 21-23
29	梅の宮浄水場	字伊保石 418

下 水 道

28	下水道事業所	新富町 21-23
30	下水道中央ポンプ場	新富町 1-15
31	藤倉排水機場	藤倉 3-54-179
32	藤倉雨水ポンプ場	新浜町 1-4

水 産 業

33	魚市場管理事務所	新浜町 1-31-1
----	----------	------------

公 園

34	みなと公園管理事務所	貞山通 3-12-1
35	伊保石公園管理事務所	字伊保石 95-1

国・県・その他

	宮城県仙台保健福祉事務所 塩釜総合支所 (塩釜保健所)	北浜 4-8-15
36	塩釜県税事務所	錦町 5-28
37	仙台地方振興事務所 水産漁港部	新浜町 1-9-1
37	仙台塩釜港湾事務所塩釜支所	新浜町 1-9-1
38	塩釜警察署	北浜 4-6-41
39	塩釜郵便局	港町 2-8-18
40	塩釜税務署	旭町 17-15
41	第二管区海上保安本部	貞山通 3-4-1
41	塩釜海上保安部	貞山通 3-4-1
41	横浜税関仙台塩釜税関支署 塩釜事務所	貞山通 3-4-1
41	東京検疫塩釜出張所	貞山通 3-4-1
41	横浜植物防疫所塩釜支所	貞山通 3-4-1
42	仙台法務局塩釜支局	袖野田町 3-20
43	東北区水産研究所	新浜町 3-27-5
44	ハローワーク塩釜	新浜町 3-18-1

各種届出の窓口

地図番号は 23・24 頁の
地図上での場所を表します。

塩竈市役所本庁舎 1 階 (地図番号)

TEL : 364-1111 (代表)

国民健康保険・国民年金

- ・国民健康保険 (内線 224・242・276)
(加入・喪失・出産育児一時金等)
- ・国民年金(加入、免除手続等) (内線 209)
- ・乳幼児・心身障害者
母子父子家庭医療費助成 (内線 223)
- ・子ども手当 (内線 223)
- ・後期高齢者医療 (内線 275)

- ・犬の登録手続
- ・狂犬病予防注射済票の交付
- ・月見ヶ丘霊園の埋葬届等
(内線 244)

- ・市税、国民健康保険税
の納付
(内線 225 ~ 227)



住民登録・戸籍

- 住所の変更届
- ・転居届、転入届、転出届
(内線 206)
- 戸籍に異動があったとき
- ・婚姻届、出生届、死亡届、
離婚届、転籍届
(内線 208)

- 印鑑登録・証明関係
- * 住民票の写し
- * 戸籍謄本・抄本
- * 印鑑登録証明書
- * 外国人登録原票記載事項
証明書
(内線 207)

証明書 自動交付機

市民課・税務課でお取扱い
する各種証明書が、夜間や
土日にも交付できます。

ご利用時間

月 ~ 金・午前 8 時 ~ 午後 8 時

土日休日・午前 8 時 ~ 午後 8 時

ご利用には、平日日中に市民課窓口係にて、
暗証番号の登録が必要です。

お取扱する証明書は * 印の付いている証明書です。

- 介護保険料
や各種使用
料・手数料
の納付窓口
(内線 214)

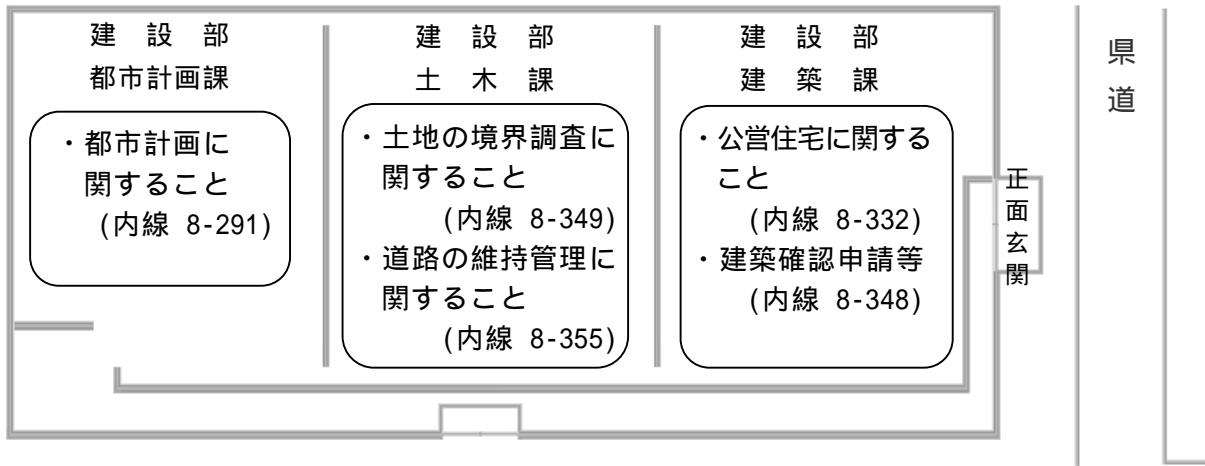
市税・国民健康保険税

- 税金関係
- ・市民税 (内線 216)
- ・固定資産税・都市計画税
(内線 219)
- ・軽自動車税 (内線 370)
- ・国民健康保険税 (内線 394)
- ・臨時運行許可業務(内線 370)
- ・原動機付自転車登録業務
(内線 370)

- 証明関係
- * 課税(所得)証明書
- * 非課税(所得)証明書
- ・資産証明 ・納税証明
(内線 218)

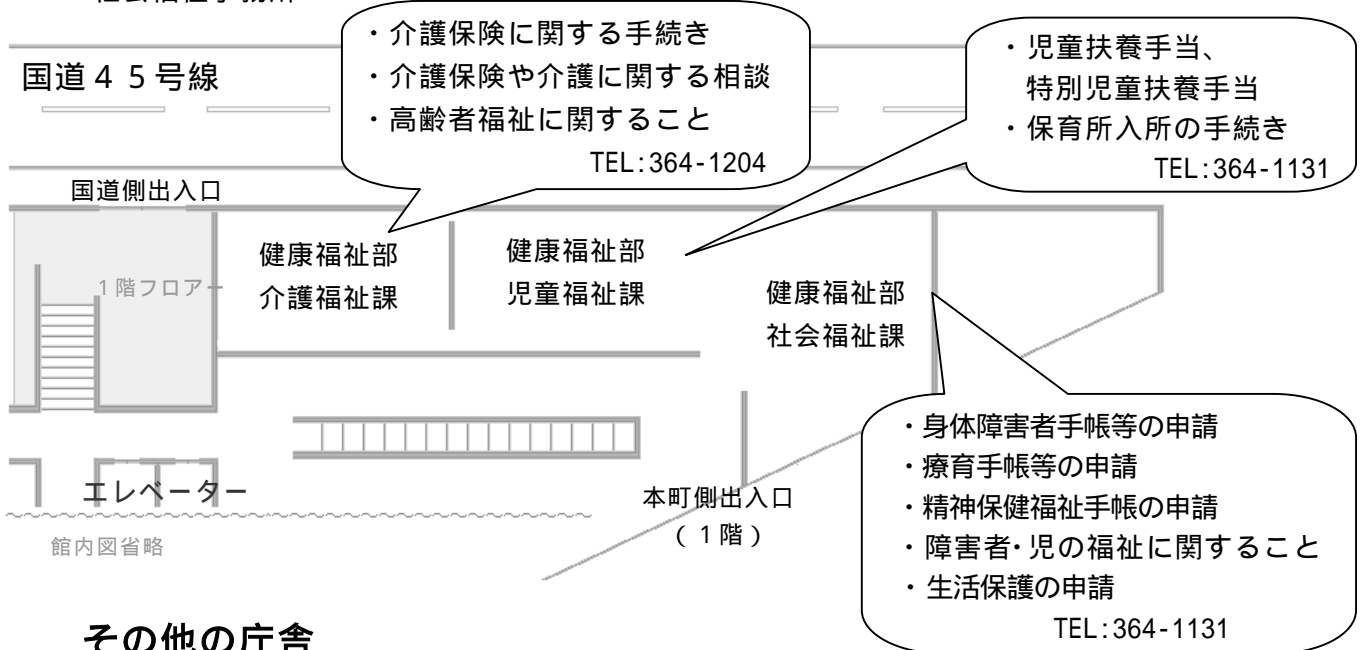
宮町分室 (都市計画課、土木課、建築課) (地図番号)

TEL:364-1111 (代表)



吉番館 2階 (社会福祉課・児童福祉課・介護福祉課) (地図番号)

社会福祉事務所



その他の庁舎

健康課 (保健センター) (地図番号)

- ・母子健康手帳の交付
- ・乳幼児健診、予防接種
- ・健康に関する相談
- ・各種健(検)診

TEL:364-4786

学校教育課 (地図番号)

- ・小中学校の入学、転校
- ・就学猶予、免除、援助

TEL:365-3216

環境課 (地図番号)

- ・ごみ処理、公害関係の相談

TEL:365-3377

水道部 (地図番号27)

- ・上水道に関すること

TEL:364-1411

下水道事業所 (地図番号27)

- ・下水道に関すること

TEL:364-2193

行政

市役所	364-1111
社会福祉事務所	364-1131

教育・文化

教育委員会	362-7744
ふれあいエスプ塩竈	367-2010
青少年相談センター	364-7445
市民交流センター	365-5000
市民図書館	365-4343
視聴覚センター	365-4500
公民館	365-3341
公民館本町分室	362-2555
公民館浦戸分館	369-2012
塩竈市体育館	362-1010
塩竈市温水プール (ユープル)	363-4501
浦戸諸島開発総合センター (ブルーセンター)	369-2240

民生

協働推進室	361-1773
マリンプラザ	361-1135
社会福祉協議会	364-1213
老人福祉センター	362-7052
シルバー人材センター	367-5940
保健センター	364-4786
藤倉児童館	366-3003
障害児通園事業施設 「塩竈市ひまわり園」	365-6811
しおがま子育て支援センター	363-3630
塩竈市地域活動支援センター 「藻塩の里」	361-0631
塩竈市地域包括 支援センター	364-1204
西部地区地域 包括支援センター	367-0414
北部地区地域 包括支援センター	361-3820
塩竈市北浜在宅 介護支援センター	361-5050
身体障害者療護施設 「杏友園」	361-6815
シルバーハウジング	365-6837
老人憩いの家	365-5988
塩竈斎場	364-8916

衛生

環境課	365-3377
中倉埋立処分場	362-4411
塩竈地区環境センター	363-2777

医療

市立病院	364-5521
休日急患診療センター	366-0630
浦戸診療所	369-2350

交通

市営汽船	362-1591
塩竈中央公共駐車場	365-4808

消防

塩竈地区消防事務組合 消防本部	361-0119
--------------------	----------

水道

水道部	364-1411
梅の宮浄水場	362-1444

下水道

下水道事業所	364-2193
下水道中央ポンプ場	362-0201
藤倉排水機場	365-6886

産業

塩竈商工会議所	367-5111
魚市場管理事務所	364-6151
マリゲート塩竈	361-1500

公園

みなと公園管理事務所	366-1709
伊保石公園管理事務所	364-1200

国・県・その他

宮城県仙台保健福祉事務所 塩竈総合支所 (塩竈保健所)	363-5502
塩竈県税事務所	365-4191
仙台地方振興事務所 水産漁港部	365-0191
仙台塩竈港湾事務所 塩竈支所	362-3391
塩竈警察署	362-4141
塩竈郵便局	367-3142
塩竈税務署	362-2151
第二管区海上保安本部	363-0114
塩竈海上保安部	363-0111
横浜税関仙台塩竈税関支署 塩竈事務所	362-5271
厚生労働省仙台検疫所	367-8101
ハローワーク塩竈	362-3361
横浜植物防疫所塩竈支所	362-6916
仙台法務局塩竈支局	362-2338
東北区水産研究所	365-1191

保育所・幼稚園

東部保育所	362-3811
藤倉保育所	363-1976
香津町保育所	362-7211
新浜町保育所	364-7210
清水沢保育所	364-9780
塩竈ひまわり保育園	389-9777
さかえ保育園	362-2949
北浜保育園	362-2849
玉川保育園	365-5923
あゆみ保育園	365-4572
パドマ幼稚園	362-3411
塩竈聖光幼稚園	366-2964
塩竈カトリック幼稚園	362-3976
塩竈中央幼稚園	362-8651
塩竈第二中央幼稚園	365-5616
塩竈ひまわり幼稚園	367-5770

学校

第一小学校	362-2011
第二小学校	362-2221
第三小学校	362-2323
月見ヶ丘小学校	362-2441
杉の入小学校	364-9440
玉川小学校	364-9441
浦戸第二小学校	369-2412
第一中学校	362-1321
第二中学校	362-1431
第三中学校	362-0969
玉川中学校	362-1631
浦戸中学校	369-2008
宮城県塩竈高等学校	362-1011
塩竈洋和裁専門学校	362-1455
塩竈医師会付属看護学院	362-7325

平成22年版塩竈市のすがた

平成22年6月発行

編集・発行

塩竈市総務部政策課 市政情報係

〒985-8501

宮城県塩竈市旭町1番1号

TEL 022-364-1111

FAX 022-367-3124

ホームページアドレス

<http://www.city.shiogama.miyagi.jp/>