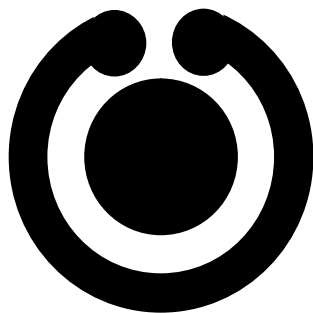


平成25年版

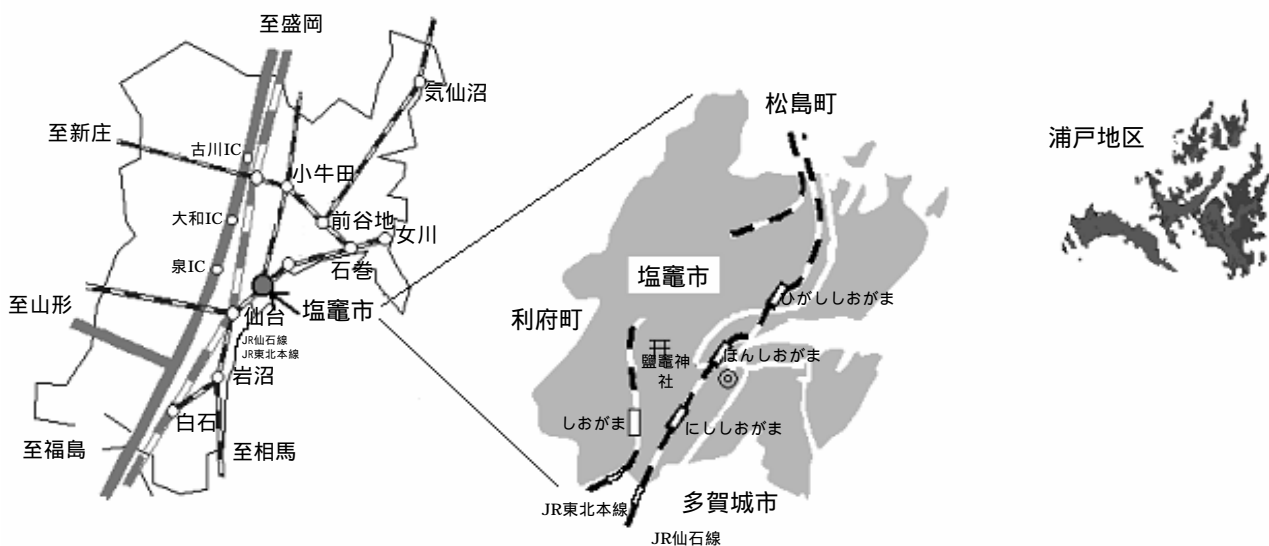
塩竈市のすがた



市紋章

旭日に躍動する黒潮をあしらい、躍進する港湾都市を象徴したもの。昭和16年11月23日の市制施行を記念して、翌昭和17年4月に制定。

塩竈市の位置



市の概要 P. 1	県内一 P. 9	産業 P. 17	財政 P. 23
まちづくりの概要 P. 2	塩竈市の順位 P. 11	住環境 P. 19	市税 P. 24
あゆみ P. 3	塩竈市の日 P. 12	健康・福祉 P. 20	公共施設一覧 P. 25
市の歳時記 P. 7	土地・気象 P. 13	教育 P. 21	届出・窓口 P. 27
文化 P. 8	人口 P. 15	組織図 P. 22	電話帳 P. 29

利用にあたって

各年末：各年12月末日現在 各年：各年間（1月1日～12月31日）
各年度末：各年度3月末日現在 各年度：各年度間（4月1日～3月31日）

資料はできる限り最新の数値を掲載しておりますが、指定統計に関しては既公表値の掲載を原則としております。

市の概要

概要

塩竈市は、日本三景松島湾の一部千賀の浦周辺に発達し、その風光明媚な地形により古くは古今和歌集をはじめ多くの歌に詠まれてきました。奈良時代には大和政権の東北前進基地として隣地に設けられた多賀城国府の荷揚げ港として栄え、江戸時代には伊達家の保護などもあり、鹽竈神社の門前町、仙台への荷揚げ港、松島遊覧の発着所として栄えました。明治以降は、東北本線の開通、重要港湾指定など港湾都市として、また近代では東洋一といわれた魚市場の水揚げで賑わう水産物の一大供給基地として発展してきました。平成13年には東北初の特定重要港湾に指定されるなど、国際貿易港としての新たな役割も担っています。

宮城県のほぼ中央、仙台市より北東へ16kmに位置し、多賀城市及び利府・松島・七ヶ浜の3町に接します。西南北の3方面は住宅文教地帯を形成する丘陵地に囲まれ、海岸線の埋立や丘陵地の住宅開発など、周辺市町村に先駆け、いち早く市街地を形成し、港湾、商工業地帯として発展してきました。

また、特別名勝松島湾内の浦戸諸島は、春の島まつり、夏のマリンスポーツそして新鮮な海の幸を求める人で賑わいます。

ロゴマーク

(マーク)



(ロゴタイプ)



市制施行

昭和16年(1941年)11月23日
(人口31,286人、世帯数5,717世帯)
国内 187 番目
宮城県内 3 番目(当時)

市の位置(市役所)

東経 141 度 1 分 31 秒
北緯 38 度 18 分 41 秒

都市宣言

『ゆとり創造宣言都市』
『交通安全都市宣言』
『核兵器廃絶平和都市宣言』

市の木

鹽竈桜

(里桜系八重桜。淡い紅色の大輪で、雌しべが変化した3枚の小さな葉が、花の中心に見られる。)



市の花

白菊



まちづくりの概要

市政運営の基本方針

第5次長期総合計画と震災復興計画に基づく施策・事業を早期かつ着実に実施

第5次長期総合計画と震災復興計画を東日本大震災後のまちづくり計画の両輪に位置付け。

目指す都市像「おいしさ笑顔がつどう みなとまち 塩竈」を達成するため、定住、交流、連携の重点戦略とまちづくりの目標に横断的かつ総合的に取り組む。

震災復興計画の基本理念「長い間住みなれた土地で、安心した生活をいつまでも送れるように」を実現するため、生活再建や産業復興に取り組み、国や県の復興支援策を最大限に活用しながら地域の再生を図る。

重点戦略

以下の3点について重点的に取り組む

定住

「いつまでも住みたい」「住んでみたい」まちを目指し、福祉、教育、住宅環境などを充実する。

交流

人・情報・文化・産業など、あらゆるものが交流するまちを目指し、塩竈の魅力ある地域資源を活かしながら、交流の強化につなげる。

連携

市民が主体となるまちを目指し、市民が互いに尊重しあい、情報を共有するとともに、共通の目標に向かってそれぞれの力を発揮できる環境を形成する。

まちづくりの目標

- ・だれもが安心して暮らせるまちづくりの推進
- ・海・港と歴史を活かすまちづくりの推進
- ・夢と誇りを創るまちづくりの推進

震災復興の基本方針

- ・住まいと暮らしの再建
- ・安全な地域づくり
- ・産業・経済の復興
- ・放射能問題に対する取り組み
- ・浦戸地区の復興

第5次長期総合計画及び災害復旧・復興関連の主要事業

(は新規事業)

1. だれもが安心して暮らせるまちづくりの推進
 - 妊婦健診事業
 - 待機児童ゼロ推進事業
 - 放課後児童クラブ運営事業
 - 児童虐待・DV防止スーパービジョン事業
 - 子宮頸がん等ワクチン接種事業
 - 高齢者肺炎球菌ワクチン接種助成事業
 - 住環境整備事業
 - 地域安全まちづくり推進事業
 - 公共下水道雨水施設整備事業
 - しおナビ・NEWしおナビ100円バス運行事業
 - 防災啓発イベント実施事業
2. 海・港と歴史を活かすまちづくりの推進
 - みなと産直イメージアップ事業
 - 水産加工業活性化支援事業
 - 塩釜港利用促進事業
 - 企業誘致活動事業
 - 市内商店活性化促進事業(シャッターオープン・商人塾)
 - 仙台・宮城DC参画事業
 - 観光物産協会助成事業
 - 観光のまちづくり推進事業
3. 夢と誇りを創るまちづくりの推進
 - 市民活動推進事業
 - 学力向上対策事業(サマースクール・ウインタースクール)
 - 小学校指導教員配置事業(少人数指導)
 - 村山市・小中学校交流事業
 - 一流アスリート誘致先導事業
4. 震災復旧・復興関連事業
 - 災害廃棄物処理事業
 - 災害公営住宅整備事業
 - 復興教育・防災教育支援事業
 - 塩竈市地域防災計画作成事業
 - 臨時災害放送局(FMラジオ)運営事業
 - 塩釜水産物仲卸市場復興PR事業
 - 放射能測定事業
 - 浦戸総合支援事業

塩竈市のあゆみ

西 暦	年 号	記 事
1941	昭和16	11月23日 塩竈、市制施行（県内3番目）
1943	18	塩釜中学校（現在の塩釜高校）開校
1944	19	東北本線海岸線回り開通 塩竈市空襲
1945	20	塩竈市立病院開設
1946	21	塩竈市公民館開設
1947	22	塩竈市立中学校開校（一・二・三・浦戸中）
1948	23	塩竈に海上保安部設置
1949	24	多賀城村牛生地域が塩竈市に編入
1950	25	浦戸村が合併
1951	26	塩竈市公民館（現在の本町分室）落成
1952	27	塩竈市教育委員会開設
1956	31	東北本線塩釜駅営業開始
1958	33	月見ヶ丘小学校開校
1959	34	貞山第一号埠頭（一万トン）完成
1960	35	市役所新庁舎完成 チリ地震津波発生（5月24日）
1962	37	玉川中学校開校 一万トン埠頭上屋完成
1963	38	し尿処理場完成
1965	40	新浜町に魚市場新築移転 鹽竈神社博物館開館
1966	41	ゴミ焼却場落成 浦戸簡易水道完成
1969	44	水産加工団地建設 貞山大橋完成

西 暦	年 号	記 事
1970	45	塩釜地区消防事務組合発足 市立男女高校、県に移管
1971	46	消防事務組合庁舎完成 新浜町公園完成
1972	47	市民センター、老人福祉センター、勤労青少年ホーム完成
1973	48	塩竈市立病院改築
1974	49	第二中学校新築移転 市の花（白菊）、市の木（塩竈桜）を制定
1975	50	藤倉児童館完成
1976	51	新公民館、清掃工場、浦戸保育所完成 市営清水沢住宅完成
1977	52	杉の入小学校、玉川小学校開校
1978	53	玉川中学校新築移転 宮城県沖地震（6月12日） 公共駐車場落成
1981	56	仙石線高架複線化事業完成
1982	57	浦戸諸島開発総合センター、浦戸診療所落成
1983	58	清水沢公園グラウンド、塩竈港緑地「みなと公園」完成 障害者福祉都市に指定
1984	59	塩竈市保健センター完成 市立病院外来診療棟改築
1986	61	台風10号大雨洪水災害（8月5日） 塩竈市体育館落成
1987	62	鹽竈神社「鹽竈桜」が国の天然記念物に指定 特別養護老人ホーム「清楽苑」開設
1990	平成2	再開発ビル「壺番館」完成

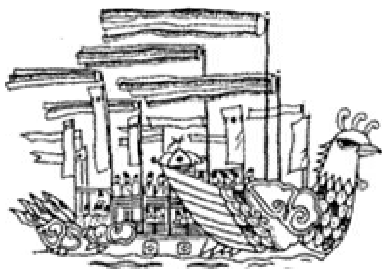
西 暦	年 号	記 事
		台風19号（9月20日） 10、11月に大雨洪水災害
1991	3	塩竈市民交流センター（遊ホール、視聴覚センター、市民図書館）がオープン
1992	4	デイ・サービスセンター、在宅介護支援センター開設 総合治水対策開始
1994	6	雨水貯留浸透事業が全国に先立ち、国のモデル事業に指定
1996	8	新旅客ターミナル「マリンゲート塩釜」完成 室内温水プール完成
1997	9	塩釜地区環境組合設立
1998	10	生涯学習センター「ふれあいエスプ塩竈」完成 「塩竈市情報公開条例」制定 「塩竈市個人情報保護条例」制定
1999	11	塩釜地区環境センター（2市3町し尿処理センター）稼働 塩竈市防災無線全73局開局
2000	12	全国門前町サミット2000 in 塩竈開催
2001	13	塩釜港が特定重要港湾に昇格 第4次長期総合計画（～平成22年）策定 新浜リサイクルセンター完成 「しおりふれあいたンネル」開通
2002	14	「塩竈市環境基本計画」策定 鹽竈神社が国の重要文化財に指定
2003	15	「しおがま男女平等・共同参画基本計画」制定 「塩竈市市民活動促進指針」策定
2004	16	浦戸第一小学校閉校 「塩竈市地域新エネルギービジョン」策定 「海辺の賑わい地区」土地区画整理事業スタート

西 暦	年 号	記 事
2005	17	ファミリーサポートセンター開設 「健康しおがま21プラン」策定
2006	18	亀井文藏氏に名誉市民の称号を贈呈 市営汽船 新造船「うらと」就航
2007	19	「海辺の賑わい地区」まちびらき 「三陸塩竈ひがしもの」商標登録 「塩竈市しおがま男女共同参画推進条例」制定 「エコdeスマイルコンテストinみやぎ」で、塩釜市団地水産加工業協同組合のBDF事業が知事賞（最優秀賞）を受賞
2008	20	「しおがま文化大使」任命
2009	21	京都市下京区と交流 藤倉雨水ポンプ場完成
2010	22	NEWしおナビ100円バス本格運行開始 「海辺の賑わい地区」アクアゲート口駅前広場完成
2011	23	東日本大震災（3月11日） 第5次長期総合計画（～平成32年、都市像...おいしさと笑顔がつどうみなとまち塩竈）がスタート 震災復興計画策定
2012	24	東日本大震災塩竈市追悼式 震災復興推進局新設 塩竈市防災無線全73局デジタル化 水道事業100周年 「GAMA ROCK FES 2012」開催
2013	25	藤倉児童館リニューアルオープン 東日本大震災塩竈市追悼式 塩竈市東日本大震災モニュメント除幕式 「健康しおがま21プラン」第2期計画策定 4部13課の行政機能を壱番館に集約

市の歳時記

1/1	初詣	9月頃	まぐろはえ縄シーズン
1/4	魚市場初せり	(~ 12月)	ブランドメバチマグロ「三陸塩
1月上旬	塩竈消防団出初め式	9月中旬	竈ひがしもの」シーズン
1/成人の日前日	成人式	9月下旬	しおがまさま神々の月灯り
1/14	鹽竈神社どんと祭(裸まいり)	9/29	市民文化祭
1月中旬	新春民謡まつり (塩竈民謡連合会主催)		志波彦神社遷座記念祭
2月上旬	浦戸消防団出初め式	10月	塩釜魚市場どっと祭
2/3	鹽竈神社 節分祭	10月上旬	浦戸カキむき始まる
2月下旬	浦戸、白魚漁始まる 塩竈の醍醐味	10月中旬	鹽竈神社門前市
		10月下旬	塩竈市花と緑の日 (苗木のプレゼント他) 塩竈の醍醐味
3/10	鹽竈神社 帆手祭(火伏せ祭)	11月上旬	塩竈市美術展
		11月中旬	塩竈市内、造り酒屋新酒の仕込 み
4月中旬	しおがまさま神々の花灯り	11/15	かまぼこの日
4月第4日曜日	鹽竈神社花祭 しおがま市民まつり	11月中旬	のりの初入れ
		11/23	初穂曳き
5月初旬	鹽竈神社門前市	11月下旬	仲卸市場買い物ツアー盛ん
	鹽竈桜(国の天然記念物)開花		
5月中旬	鹽竈神社二色フジ開花	12/1	鹽竈神社嘉津良比祭
		12月上旬	歳末助け合い市民芸能祭 (実行委員会主催)
6月初旬	近海本まぐろ水揚げシーズン (夏漁開始)	12月中旬	鹽竈神社しめ縄造り・飾り付け
7/4~6	御釜神社 藻塩焼神事 (県無形民族文化財)		
7月第2日曜日	やぶさめ		
7/10	鹽竈神社例祭		
7/海の前日	塩竈みなと祭 前夜祭 (花火大会・各種イベント)		
	魚魂祭		
7/第3月曜日 (海の日)	塩竈みなと祭 (陸上パレード・御神輿の海上 渡御)		
7月下旬	海水浴シーズン(浦戸)		

東日本大震災の影響により中止、開催時期の変更がある行事もあります。



みなと祭(鳳凰丸)
7月第3月曜日(海の日)

3月の帆手祭、7月のみなと祭は、
「ふるさとみやぎまつり百選」に
選ばれています。

文化

文化財

国指定文化財

鹽竈神社
太刀銘来国光
太刀銘雲生
鹽竈神社の鹽竈ザクラ
特別名勝松島（浦戸諸島）

県指定文化財

鹽竈神社の多羅葉樹
藻塩焼神事
伊達家歴代藩主奉納糸巻太刀三十五振
カマ神（竈神面）

市指定文化財

志波彦神社
曲木島
桂島貝塚
四口の神釜
老杉（御神木）
銅鉄合製燈籠（文化燈籠）
寒風沢造艦の碑
十二支方角石
塩釜村風土記
宮城郡塩竈村下町組御蔵入茶畑御物成
小割帳
奥鹽地名集
絵馬「鮭を運ぶアイヌ」
塩竈神楽

民謡

塩釜甚句（ハットセ踊り）
大漁唄込
お祭り音頭
御座船音頭
よしこの塩竈

名産品

寿司のまち ... 寿司屋の数が多く、新鮮な魚介類が豊富

水産加工品

- ・ 水産練製品 ... 揚げかまぼこ
焼きちくわ
笹かまぼこ
- ・ 塩蔵品 ... 塩蔵タラ
塩蔵サケ・マス
- ・ 水産物漬物 ... 粕漬
- ・ 海産珍味 ... のり・かき・海藻類

藻塩 ... 地名の由来ともなった伝統の製塩方法により作られた塩

菓子 ... 志ほがま
藻塩を使用した菓子各種

酒 ... 地酒各種

しおがま豆知識

東北初の鉄道

明治20年、東北本線塩釜駅と上野駅を結んだ

東北初のゴルフ場

... 現・仙塩ゴルフ倶楽部浦霞コース
昭和10年につくられた9ホール

初めて世界一周した日本人

津太夫（つだゆう）・左平（さへい）
... 寒風沢島出身
寛政5年（1793年）江戸に向かって出帆後、
暴風雨に巻き込まれて難破。半年後にロシア領で保護され、後にロシア艦船にて世界を一周しながら11年かけ帰国した。

シオガマゾウ

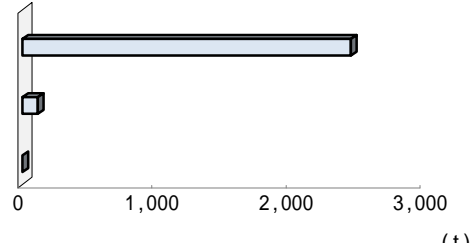
2000万年前の古代象。大正13年に小松崎で化石が発見された。

県内一

生鮮メバチマグロ水揚量

第1位	塩竈市	2,453 t
第2位	気仙沼市	116 t
第3位	南三陸町	1 t

資料：「平成23年水産物流通調査」

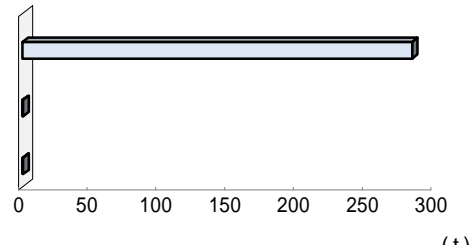


日本一

生鮮本マグロ水揚量

第1位	塩竈市	283 t
第2位	気仙沼市	0.4 t
第3位	石巻市	0.4 t

資料：「平成23年水産物流通調査」

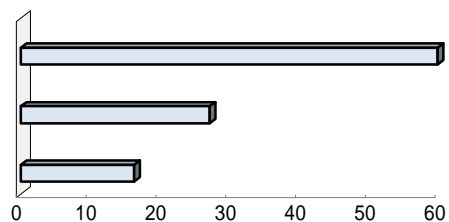


太平洋側一

1 km²当たりの事業所数（卸売・小売業）

第1位	塩竈市	59.80	事業所 / km ²
第2位	多賀城市	27.12	事業所 / km ²
第3位	仙台市	16.28	事業所 / km ²

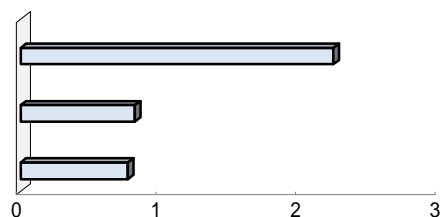
資料：宮城県企画部「平成19年商業統計調査」



10 km²当たりの一般病院数

第1位	塩竈市	2.24	カ所 / 10km ²
第2位	岩沼市	0.82	カ所 / 10km ²
第3位	仙台市	0.77	カ所 / 10km ²

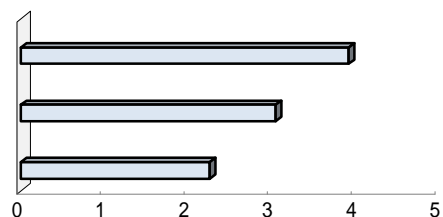
資料：宮城県保健福祉部「平成22年衛生統計年報」



10 km²当たりの小学校数

第1位	塩竈市	3.92	校 / 10km ²
第2位	多賀城市	3.05	校 / 10km ²
第3位	七ヶ浜町	2.26	校 / 10km ²

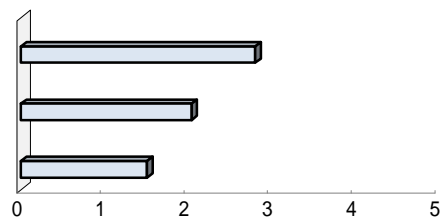
資料：文部科学省「平成24年度学校基本調査」



10 km²当たりの中学校数

第1位	塩竈市	2.80	校 / 10km ²
第2位	多賀城市	2.04	校 / 10km ²
第3位	七ヶ浜町	1.51	校 / 10km ²

資料：文部科学省「平成24年度学校基本調査」



塩竈市の順位

人 口

平成22年国勢調査人口

第 1 位	仙 台 市	1,045,986 人
第 2 位	石 巻 市	160,826 人
...		
第 9 位	塩 竈 市	56,490 人
...		
第 13 位	角 田 市	31,336 人

資料：総務省統計局「平成22年国勢調査報告」

住民基本台帳人口（平成25年3月末）

第 1 位	仙 台 市	1,038,522 人
第 2 位	石 巻 市	151,263 人
...		
第 9 位	塩 竈 市	56,407 人
...		
第 13 位	角 田 市	31,364 人

資料：宮城県震災復興・企画部「住民基本台帳及び世帯数

昼間人口

第 1 位	仙 台 市	1,121,965 人
第 2 位	石 巻 市	162,288 人
...		
第 9 位	塩 竈 市	51,027 人
...		
第 13 位	角 田 市	32,121 人

資料：総務省統計局「平成22年国勢調査報告」

65歳以上人口

第 1 位	仙 台 市	191,722 人
第 2 位	石 巻 市	43,747 人
...		
第 9 位	塩 竈 市	15,493 人
...		
第 13 位	角 田 市	8,507 人

資料：総務省統計局「平成22年国勢調査報告」

生 活 環 境

面 積

第 1 位	栗 原 市	804.93 km ²
第 2 位	大 崎 市	796.76 km ²
...		
第 7 位	白 石 市	286.47 km ²
...		
第 13 位	塩 竈 市	17.86 km²

資料：平成24年10月1日現在 国土地理院調査

下水道普及率

第 1 位	多 賀 城 市	99.7 %
第 2 位	塩 竈 市	98.9 %
...		
第 7 位	白 石 市	65.4 %
...		
第 13 位	気 仙 沼 市	12.8 %

資料：宮城県土木部「平成23年度末下水道処理人口普及率

ごみ年間総収集量

第 1 位	仙 台 市	412,717 t
第 2 位	石 巻 市	53,666 t
...		
第 4 位	塩 竈 市	26,678 t
...		
第 13 位	角 田 市	9,149 t

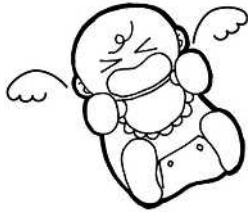
資料：宮城県「平成23年度公共施設状況調査」

交通事故発生件数

第 1 位	仙 台 市	4,864 件
第 2 位	大 崎 市	544 件
...		
第 10 位	塩 竈 市	165 件
...		
第 13 位	白 石 市	76 件

資料：宮城県警察本部「平成23年みやぎの交通事故」

塩竈市の一日・市民生活



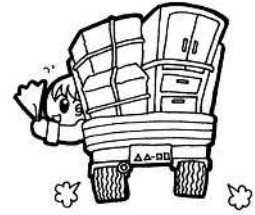
出生 (平成24年度)
0.9 人



死亡 (平成24年度)
1.8 人



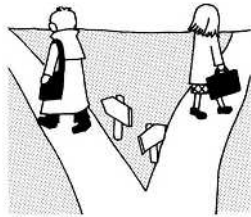
転入 (平成24年度)
5.1 人



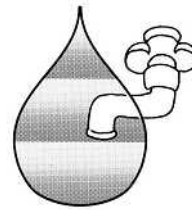
転出 (平成24年度)
5.7 人



婚姻 (平成24年)
0.6 組 (受理件数)



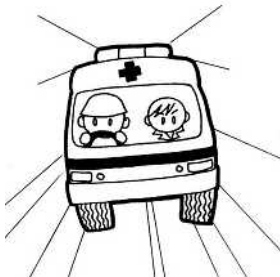
離婚 (平成24年)
0.3 組 (受理件数)



水道 (平成24年度末)
21,968 m³ (給水量)



ごみ (平成24年度末)
65.3 t (処理量)



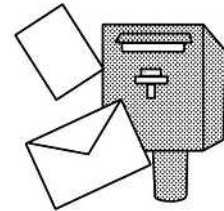
救急出動 (平成24年)
8.0 件



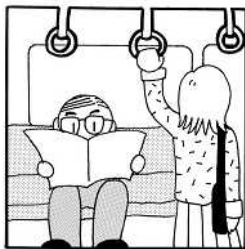
火災 (平成24年)
0.03 件



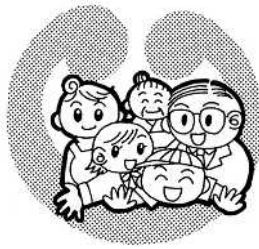
交通事故 (平成24年)
0.6 件



郵便物 (平成23年度)
61,500 通 (取扱件数)



J R (平成23年度)
3,127 人



人口密度 (平成24年度末)
3,158 人/km²



世帯人員 (平成24年度末)
2.5 人 (1世帯あたり)



予算 (平成23年度決算)
700,152 円 (1人あたり)

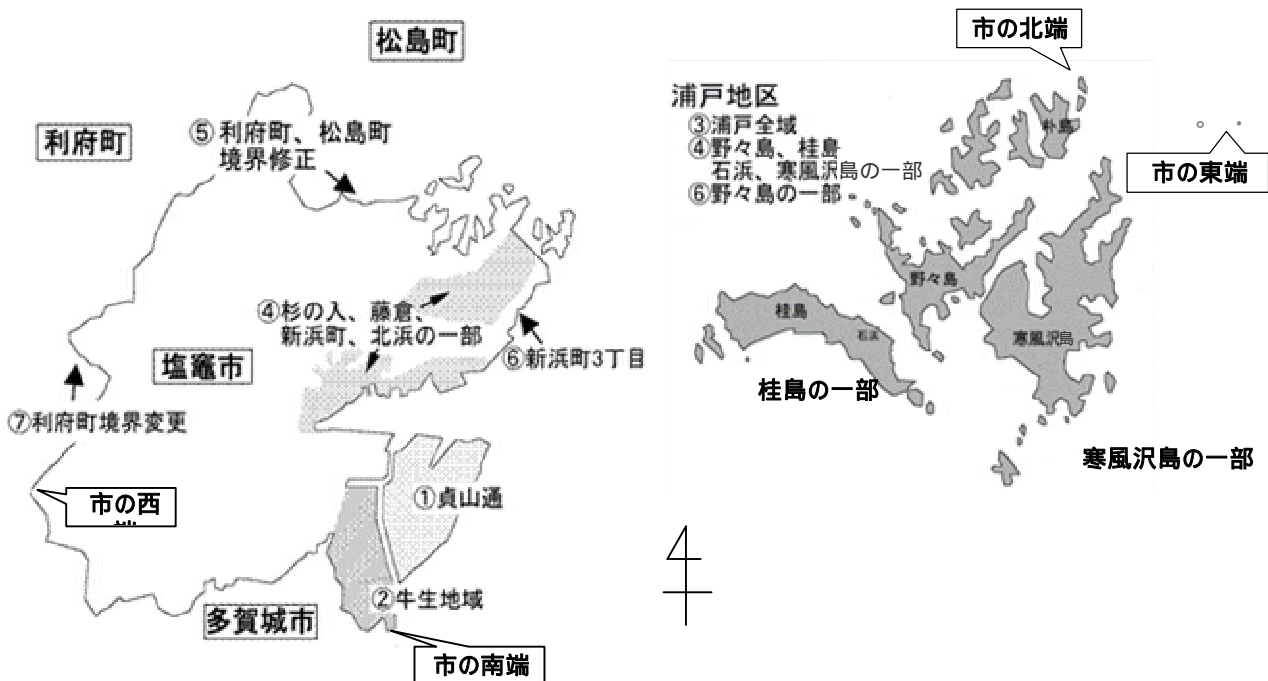
土地・気象

市の面積 (平成 25 年 3 月 31 日 現在) 17.86 km²

- ・ 都市計画区域面積 (平成 25 年 3 月 31 日 現在)
 - 市街化区域 12.91 km²
 - 市街化調整区域 4.95 km²
- ・ 人口集中地区面積 (平成 22 年 国勢調査) 11.1 km²

市域の変遷

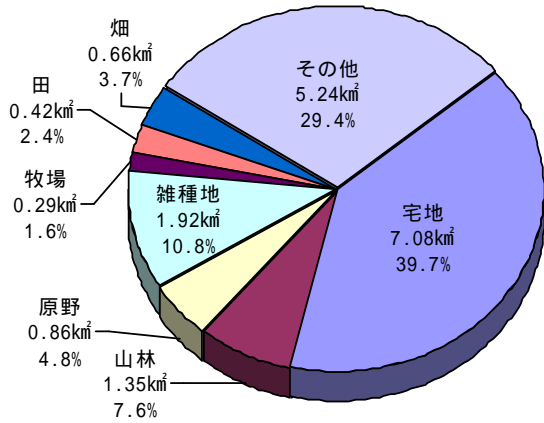
年次	事項	累計面積	累計面積
昭和 8年	塩竈町		13.05
昭和13年	多賀城村一本松及び七ヶ浜村 地先水面雀島が編入	0.11	13.16
昭和16年	市制施行		13.16
昭和24年	多賀城村牛生地域が編入	0.41	13.57
昭和25年	浦戸村が合併	3.86	17.43
昭和25年～61年	公有水面埋立	0.96	18.39
平成元年～3年	国土地理院の測量見直し塩竈市、松島町、 利府町、境界修正	0.64	17.75
平成 8年	新浜町 3 丁目・野々島公有水面埋立	0.04	17.79
平成 8年	塩竈市、利府町境界変更	0	17.79
平成11年	桂島・貞山通 1 丁目公有水面埋立	0.04	17.83
平成12年	寒風沢島・貞山通 1 丁目公有水面埋立	0.02	17.85
平成19年	桂島・寒風沢島・貞山通 1 丁目公有水面埋立	0.01	17.86



土地利用状況 (平成24年1月1日現在)

塩竈市の位置 (度・分・秒)

総面積 17.86 km²

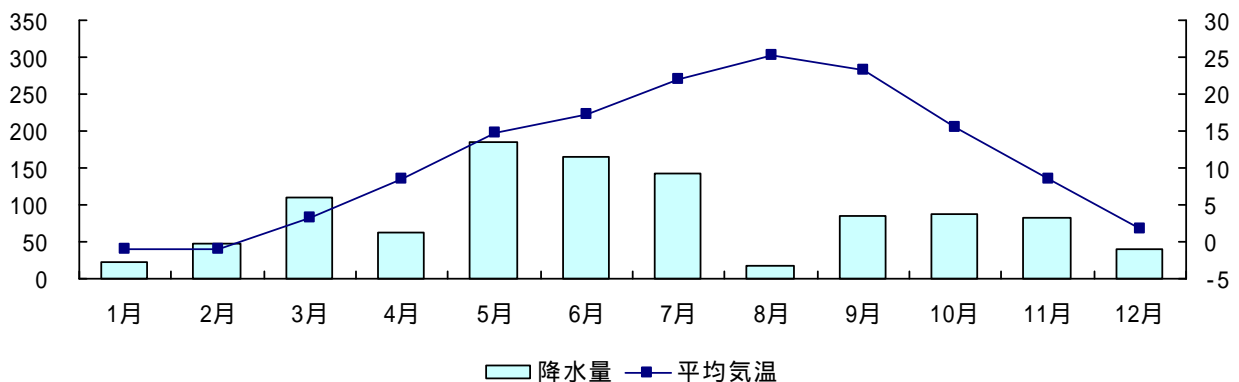


	地名	経度	緯度
東端	浦戸小夜鳥島	E 141° 8' 24"	N 38° 21' 12"
西端	加瀬沼	E 140° 59' 50"	N 38° 18' 41"
南端	芦畔町16番	E 141° 2' 17"	N 38° 17' 59"
北端	浦戸箱崎島	E 141° 7' 48"	N 38° 21' 15"
重心	新浜町1丁目	E 141° 2' 36"	N 38° 19' 25"
市役所	旭町 1-1	E 141° 1' 31"	N 38° 18' 41"

塩竈市の気象概況 (平成24年)

	1月	2月	3月	4月	5月	6月	7月	8月	9月	10月	11月	12月	全年
最高気温 (極値)	8.0	6.1	19.2	19.6	23.5	27.0	32.5	33.4	32.0	26.9	19.4	11.4	33.4
最低気温 (極値)	-6.6	-7.2	-3.4	-1.3	7.7	11.7	15.3	19.1	14.0	7.3	0.8	-6.3	-7.2
平均気温 ()	-0.9	-1.1	3.3	8.6	14.8	17.3	21.9	25.3	23.2	15.6	8.5	1.8	11.5
降水量 (mm)	23.5	47.0	110.5	63.0	185.0	164.0	142.5	18.5	85.5	88.0	82.0	40.0	1,049.5
平均風速 (m/s)	2.8	2.6	2.7	2.9	2.7	2.3	1.7	1.8	2.5	2.5	2.5	2.5	2.5
最大風速 (m/s)	9.8	11.1	12.1	15.3	9.5	10.8	6.9	6.6	11.6	11.6	10.2	12.1	15.3
日照時間 (h)	136.0	121.9	153.8	164.8	187.2	166.4	129.3	200.1	184.8	171.3	112.8	140.5	1,868.9

塩竈市の平均気温と降水量 (平成24年)



人 口

国勢調査

人口・世帯数の推移（各年10月1日現在）

（単位：人、世帯）

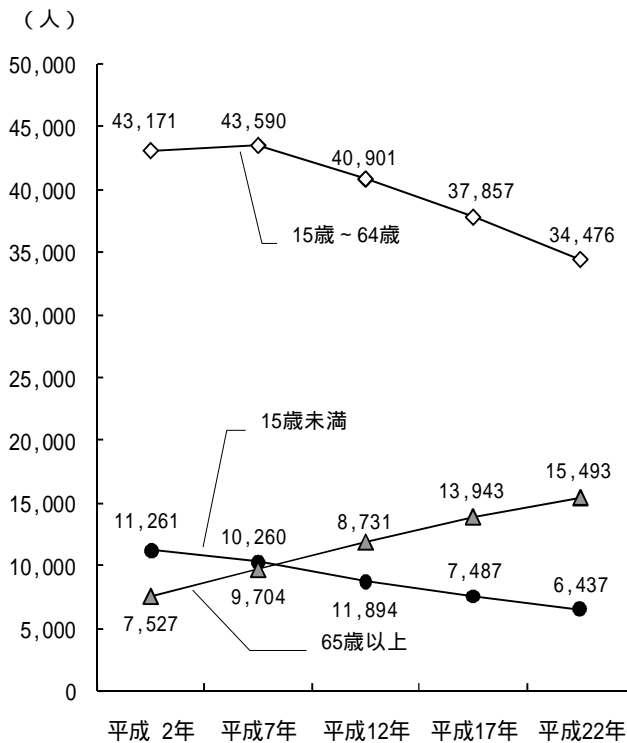
年次	人 口						世 帯		
	総数	男		女		1世帯 平均人員	総数	本庁	浦戸
		本庁	浦戸	本庁	浦戸				
平成2年	62,025	29,270	541	31,671	543	3.34	18,573	18,275	298
平成7年	63,566	30,040	464	32,591	471	3.15	20,198	19,911	287
平成12年	61,547	29,008	383	31,758	398	2.99	20,574	20,306	268
平成17年	59,357	27,935	304	30,774	344	2.88	20,576	20,320	256
平成22年	56,490	26,581	248	29,374	287	2.77	20,396	20,169	227

年齢階層別人口及び産業別就業者数（各年10月1日現在）

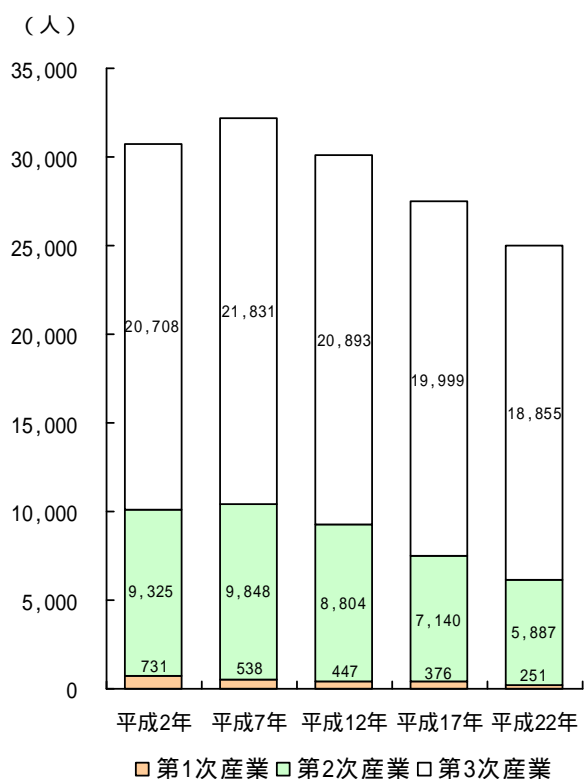
（単位：人）

年次	年 齢 階 層 別 人 口			産 業 別 就 業 者 数		
	15歳未満	15～64歳	65歳以上	第1次産業	第2次産業	第3次産業
平成2年	11,261	43,171	7,527	731	9,325	20,708
平成7年	10,260	43,590	9,704	538	9,848	21,831
平成12年	8,731	40,901	11,894	447	8,804	20,893
平成17年	7,487	37,857	13,943	376	7,140	19,999
平成22年	6,437	34,476	15,493	251	5,887	18,855

年齢階層別人口



産業別就業者数



住民基本台帳

人口・世帯数の推移 (住民基本台帳・各年度末)

(単位：人、世帯)

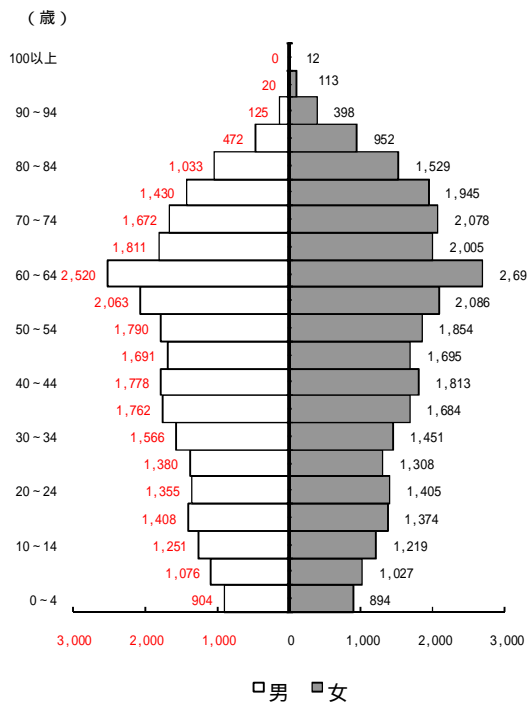
年次	人口						外国人登録者	世帯数			1世帯平均人員	有権者数
	総数	男		女		総数		本庁	浦戸			
		本庁	浦戸	本庁	浦戸							
平成20年度	58,097	27,556	296	29,920	325	379	21,998	21,738	260	2.64	48,578	
平成21年度	57,837	27,438	285	29,797	317	381	22,122	21,861	261	2.61	48,497	
平成22年度	57,266	27,164	275	29,520	307	348	22,172	21,917	255	2.58	48,133	
平成23年度	56,642	26,873	234	29,275	260	271	22,178	21,953	225	2.55	47,739	
平成24年度	56,407	26,683	217	29,256	251	-	22,484	22,272	212	2.51	47,420	

年齢階層別人口の推移 (住民基本台帳・各年度末)

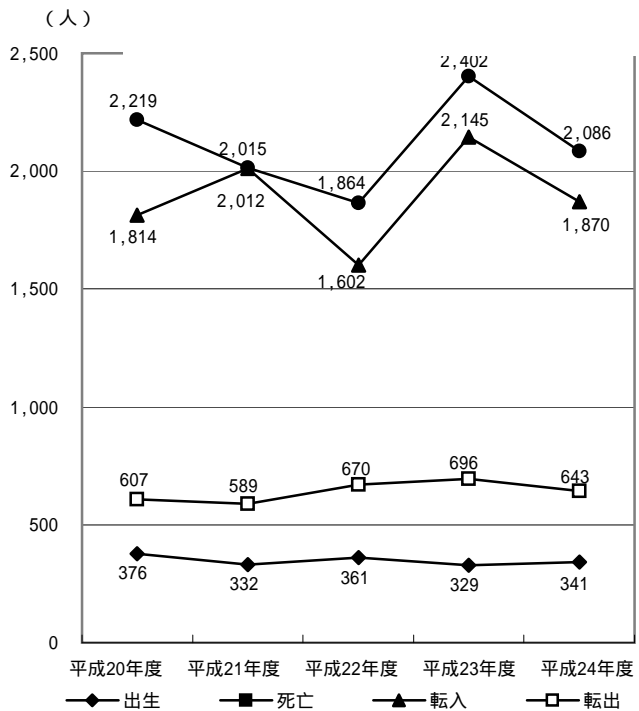
(単位：人)

年次	総数	年齢階層別			自然動態		社会動態		自然増減 + 社会増減
		15歳未満	15~64歳	65歳以上	出生	死亡	転入	転出	
平成20年度	58,097	6,826	36,119	15,152	376	607	1,814	2,219	636
平成21年度	57,837	6,658	35,742	15,437	332	589	2,012	2,015	260
平成22年度	57,266	6,533	35,273	15,460	361	670	1,602	1,864	571
平成23年度	56,642	6,371	34,676	15,595	329	696	2,145	2,402	624
平成24年度	56,407	6,194	34,098	16,115	341	643	1,870	2,086	518

人口ピラミッド



人口動態



産 業

市民所得（市町村民経済計算）

（単位：百万円）

区 分	平成 21 年 度	平成 22 年 度	対前年度増加率
市 町 村 民 所 得（分 配）	127,144	124,316	-2.2%
第 1 次 産 業	3768	4,460	18.4%
第 2 次 産 業	27,838	25,238	-9.3%
第 3 次 産 業	118,444	114,864	-3.0%
輸入品に課される税・関税	1,758	1,832	4.2%
総資本形成に係る消費税（控除）	351	341	-2.8%
市 町 村 内 総 生 産	151,457	146,053	-3.6%

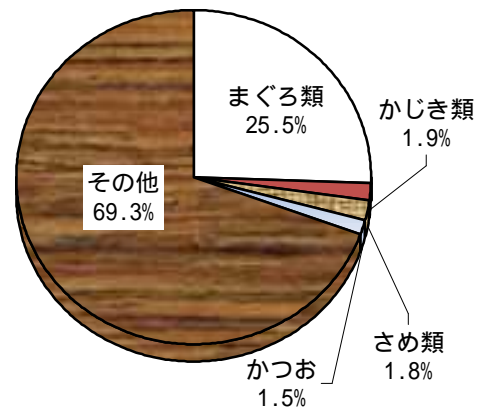
統計方法の変更及び基礎資料の改訂に伴い、平成21年度数値の遡及改訂が行われたため、既公表値とは一致していません。

第 1 次産業

漁業（平成20年11月1日現在 第12次漁業センサス）

漁業就業者数	387 人
漁業経営体数	127 事業所
漁船数	316 隻

魚種別水揚量の構成比（平成24年）



水揚実績（平成24年 水産振興課調）

水揚隻数	1,703 隻
車数	9,000 台
水揚数量	25,473 t
水揚金額	141 億 43 百万円

主な魚種別

まぐろ類	6,483 t (57 億 18 百万円)
かじき類	473 t (2 億 22 百万円)
さめ類	465 t (49 百万円)
かつお	390 t (1 億 3 百万円)

漁業種別

搬入	17,890 t (87 億 11 百万円)
鮪延縄	5,676 t (40 億 41 百万円)
鯉鮪旋網	1,235 t (10 億 57 百万円)

農業（平成22年2月1日現在 世界農林業センサス）

農家数	68 戸
専業	5 戸
第一種兼業	1 戸
第二種兼業	62 戸

浅海養殖漁業実績（平成24年 水産振興課調）

総生産額	2 億 55 百万円
------	------------

主な種別

乾のり	15,976 千枚 (1 億 34 百万円)
剥力キ	27 t (50 百万円)
養殖生ワカメ	282 t (38 百万円)

（販売農家）

農家数	20 戸
経営耕地	2,904 a (1 法人を含む)
田	958 a
畑	1,939 a
樹園地	7 a

第2次産業

製造業の推移（工業統計調査、経済センサス 活動調査）

（単位：人、百万円）

年次	事業所	従業者数	現金給与額	原材料等	製造品出荷額等	粗付加価値額
平成21年	145	3,482	9,551	44,057	67,514	21,484
平成22年	144	3,483	9,204	42,665	67,368	22,514
平成23年	122	2,920	7,380	40,203	62,713	21,035

水産加工品・品種別生産数量及び金額の推移（水産振興課調）

（単位：t、百万円）

年次	区分	総数	ねり製品	塩蔵製品	調味製品	その他
平成21年	数量	84,602	31,371	9,185	5,076	38,970
	金額	51,289	20,097	6,063	4,218	20,911
平成22年	数量	87,690	31,364	7,928	4,543	43,855
	金額	51,940	20,035	5,520	3,702	22,683
平成23年	数量	80,460	23,802	9,709	4,452	42,497
	金額	46,092	14,034	6,783	3,410	21,865

第3次産業等

商業（平成19年6月1日現在 商業統計調査）

卸売・小売業

事業所数	1,068	事業所
従業者数	4,945	人
年間商品販売額	1,351	億 27 百万円

運輸

入港船舶（塩釜港区）

（平成23年 塩釜港統計年報）

入港船舶	5,625	隻	290	万総t
外航	67	隻	13	万総t
内航	5,558	隻	277	万総t

海上出入貨物（塩釜港区）

（平成23年 塩釜港統計年報）

総数	310	万t
外貨貨物	8	万t
内貨貨物	302	万t

観光（平成24年末 観光交流課調）

『国際観光モデル地区指定』（昭和61年3月24日指定）

鹽竈神社参拝客数	959,000	人
ホテル・旅館数（市観光物産協会加盟旅館）	3	件
宿泊客数	59,739	人
松島遊覧船乗降客数（塩竈 松島間）	207,305	人
海水浴場利用客数		（未開設）
浦戸民宿数	10	件
（桂島 6 件 うちペンション 2 件）		
（石浜 2 件）		
（寒風沢島 2 件）		
浦戸民宿宿泊客数	2,296	人

市営汽船（平成24年 浦戸振興課調）

乗降客数（塩竈 浦戸） 117,864 人

自動車保有台数（平成23年度末 宮城運輸支局調）

総数（二輪車を含む） 35,216 台

鉄道乗車人員

（平成23年度 東日本旅客鉄道株式会社仙台支社調）

総数	3,127	人/日
塩釜駅	3,127	人/日

乗員人員の把握できる駅のみ掲載しています。

市営駐車場（平成24年度末 商工港湾課調）

駐車台数 0 台

住 環 境

公営住宅 (平成25年4月1日現在 定住促進課調)

市営住宅	623 戸
地域優良賃貸住宅	80 戸
県営住宅	558 戸

道 路 (平成25年3月31日現在 土木課調)

市道実延長	163,651.20 m
市道舗装率	98.3 %
市道...市道認定している道路のみ	

公 園 (平成25年3月31日現在 土木課調)

街区公園等	104 カ所	8.68 ha
近隣公園	3 カ所	4.74 ha
総合公園	1 カ所	38.19 ha
緩衝緑地	1 カ所	7.16 ha
都市緑地	1 カ所	0.46 ha
その他	12 カ所	3.60 ha

集会所等 (平成25年4月1日現在 市民安全課調)

集会所	48 カ所
浦戸諸島開発総合センター	集会室
民営会議場等	
塩釜商工会議所	
マリングート	
総合漁民センター (浦戸東部漁協)	

水 道 (平成25年4月1日現在 水道部総務課調)

浄水場	1 カ所
給水人口	62,843 人
1日平均給水量	21,968 m ³

下水道 (平成25年4月1日現在 下水道課調)

雨水ポンプ場	9 カ所
汚水ポンプ場	4 カ所
下水道普及面積	1,154.7 ha
下水道普及世帯	22,244 戸
下水道普及率	99.0 %

ごみ・し尿処理 (各年度 環境課調)

ごみ処理

単位: t

年 次	総処理量	焼却処理量	埋立処理量	資源物処理量
平成22年度	22,572	16,514	1,281	4,777
平成23年度	26,679	20,012	1,663	5,004
平成24年度	23,850	18,806	399	4,645

し尿処理

単位: t

年 次	し尿処理量	浄化槽汚泥処理量
平成22年度	1,959	473
平成23年度	1,892	468
平成24年度	1,738	579

消 防 (平成25年4月1日現在 市民安全課調)

署員	42 人
消防車 (常備消防のみ 消防艇を含む)	9 台
消防団 2 団 (7 団体)	152 人
婦人防火クラブ (14 団体)	3,378 人

火災発生状況 (各年 塩釜地区消防事務組合調)

年 次	火災発生件数	焼失面積 (m ²)
平成22年	13	302
平成23年	19	1,808
平成24年	14	51

救急出場 (各年 塩釜地区消防事務組合調)

年 次	出場件数	搬送件数	搬送人員
平成22年	2,808	2,691	2,708
平成23年	3,214	3,068	3,105
平成24年	2,924	2,778	2,789

交通安全 (平成25年4月1日現在 市民安全課調)

交通指導隊	23 人
-------	------

交通事故 (各年 塩釜警察署調)

年 次	交通事故発生件数	死者数	負傷者数
平成22年	215	0	264
平成23年	164	0	199
平成24年	207	1	253

健康・福祉

医療（平成25年4月1日現在 塩釜保健所調）

市立病院		
病床数	161	床
療養病床数	38	床
私立病院	3	カ所
病床数	731	床
療養病床数	28	床
一般診療所	46	カ所
病床数	132	床
療養病床数	20	床
歯科診療所	25	カ所

児童福祉（平成25年4月1日現在 子育て支援課調）

市立保育所	5	カ所	入所児童数	339	人
私立保育園	5	カ所	入園児童数	368	人
児童館	1	カ所			

高齢者福祉（平成25年4月1日現在 長寿社会課調）

老人クラブ		
団体数	36	クラブ
会員数	1,193	人
(社)シルバー人材センター		
会員数	351	人
延べ就業者数	36,111	人
シルバーハウジング	1	カ所 21戸

乳幼児健康診査（各年度末 健康推進課調）

年次	4か月児健診	1歳6か月児健診	2歳6か月児健診	3歳児健診
平成22年度	342	323	352	332
平成23年度	342	331	325	352
平成24年度	334	341	302	334

介護保険

被保険者数（各年度末 長寿社会課調）

区分	平成23年度	平成24年度
被保者		
65歳以上75歳未満	7,559	7,795
75歳以上	8,123	8,396
合計	15,682	16,191
うち住所地特例者	118	115

各種検診状況（各年度末 健康推進課調）

年次	国保特定健診	後期高齢者健診等	胃がん	子宮がん
平成22年度	3,928	1,487	4,357	3,911
平成23年度	3,637	1,403	3,720	2,569
平成24年度	3,679	1,560	3,994	3,615

要介護認定の状況（各年度末 長寿社会課調）

区分	平成23年度		平成24年度	
	全体	第2号再掲	全体	第2号再掲
要支援1	222	5	313	13
要支援2	301	11	339	10
要介護1	478	15	500	14
要介護2	514	16	516	19
要介護3	348	12	326	10
要介護4	346	4	335	5
要介護5	362	13	336	10
合計	2,571	76	2,665	81

第1号被保険者：65歳以上の方、第2号被保険者：40～64歳の方

年次	大腸がん	乳がん	結核	肺がん
平成22年度	6,706	2,894	4,160	6,582
平成23年度	6,021	2,544	3,834	5,920
平成24年度	6,453	2,793	4,129	6,322

年次	前立腺がん	歯周疾患	骨密度
平成22年度	1,009	140	462
平成23年度	985	104	382
平成24年度	1,030	129	475

身体障害者福祉（各年末 生活福祉課調）

年次	手帳交付数	視覚障害	聴覚言語障害	肢体不自由	内部障害
平成22年	2,422	164	199	1,268	791
平成23年	2,447	166	196	1,276	809
平成24年	2,464	164	194	1,297	809

国民健康保険（各年末 保険年金課調）

年次	区分	被保険者世帯数	被保険者数
平成22年	医療分	9,173	16,114
	介護分	4,648	5,862
平成23年	医療分	9,311	16,484
	介護分	4,902	6,167
平成24年	医療分	9,111	15,833
	介護分	4,619	5,736

生活保護世帯（各年末 生活福祉課調）

年次	被保護世帯数	被保護人数
平成22年	614	913
平成23年	565	829
平成24年	537	754

国民年金（各年度末 保険年金課調）

年次	受給権者数	年金受給額（千円）	加入者数
平成22年度	14,963	9,510,530	12,497
平成23年度	15,259	9,747,848	12,246
平成24年度	15,780	101,159,977	11,652

児童扶養手当世帯（各年末 子育て支援課調）

年次	申請世帯数	父子世帯数	母子世帯数	養育者世帯数
平成22年	665	24	641	0
平成23年	682	34	648	0
平成24年	634	32	601	1

「養育者世帯」は、実の両親が死亡したことにより、親戚が児童を養育している世帯です。

教 育

教育施設 (平成24年5月1日現在 学校基本調査)

幼稚園	6 園	743 人
小学校	7 校	2,658 人
中学校	5 校	1,442 人
高等学校	1 校	1,192 人
専修・各種学校	1 校	82 人

青少年相談 (平成24年度 青少年相談センター調)

青少年相談センター		
相談件数		261 件
街頭指導	実施回数	237 回
	活動人員	417 人

生涯学習センター (平成25年4月1日現在)

公民館 (休館日: 年末年始)

- ・塩竈市公民館
- (会議室 4 和室 2 図書室 1 調理室 1 視聴覚室 1)
- ・公民館教室 (9 教室)
- ・千賀の浦大学
- ・女性セミナー その他各種行事開催
- ・本町分室 (大講堂 1 講習室 3 和室 1)

ふれあいエスプ塩竈

(休館日: 毎週月曜日・国民の祝日・毎月末日・年末年始 特別整理期間休館 5/5子供の日、11/3文化の日は開館)

1階 情報広場

(パソコン 5 台、一般書 3,387 冊、雑誌 88 タイトル、新聞 12 紙)

2階 エスプホール (287 席)、アートギャラリー、本の森 (児童図書 11,986 冊、雑誌 12 タイトル、小中学生新聞 2 紙)、? (はてな) の森

3階 キッズスペース、学習室1・2、創作室

屋外 空中庭園

生涯学習事業、児童の健全育成事業、ヤングカレッジ、ボランティア企画事業 他

一般開放事業 (生涯学習事業、児童図書等の貸出)

市民図書館 (平成24年度 市民図書館調)

(休館日: 毎週月曜日・国民の祝日・毎月末日 年末年始・特別整理期間)

蔵書数	224,370 冊
雑誌	234 タイトル
視聴覚資料	14,869 点
貸出冊	199,918 冊
マルチ学習車	1 台
タイムシップ塩竈、創作室、視聴覚室	
文化事業 (CDコンサート、歴史探訪、絵本講座、夏休みこども祭り、えほんデビュー等開催)	

入館者数 (各年度 生涯学習センター調)

年次	公民館	エスプ
平成22年度	95,699	241,456
平成23年度	74,079	245,535
平成24年度	91,262	232,893

市民交流センター (平成24年度 市民交流センター調)

遊ホール観客席	375 席	利用者	29,980 人
会議室	3 室	利用者	13,607 人
和室	2 室	利用者	5,426 人
遊スタジオ	1 室	利用者	2,693 人

博物館等

鹽竈神社博物館
(刀剣、塩業資料、魚剥製標本等展示)

歴史展示室「タイムシップ塩竈」
(市民図書館内に塩竈の歴史についての資料を展示)

長井勝一漫画美術館
(ふれあいエスプ塩竈内に漫画雑誌ガロ編集長 長井勝一氏ゆかりの資料を展示)

菅野美術館
(西洋の近代彫刻を中心としたコレクションを展示)

ビルドスペース
(国内外アーティストの美術展示会やワークショップを開催)

河童博物館
(河童の絵や置物など数百点を展示)

洋画家 杉村惇 氏の作品展示
(公民館、壱番館、体育館、浦戸諸島開発総合センター)

体育施設 (平成24年度 スポーツ振興室)

塩釜ガス体育館 (休館日 火曜日・年末年始)
(メイン・サブ競技場収容人員 3,400 人)

塩竈市温水プール
(休館日: 火曜日・年末年始)

- ・愛称 「ユーブル」

市立学校体育施設の開放校 9 校

延べ利用者数	体育館	59,485 人
	校庭	17,715 人

ナイター設備 (玉川中学校) 1 校

体育施設の利用状況 (各年度 スポーツ振興室)

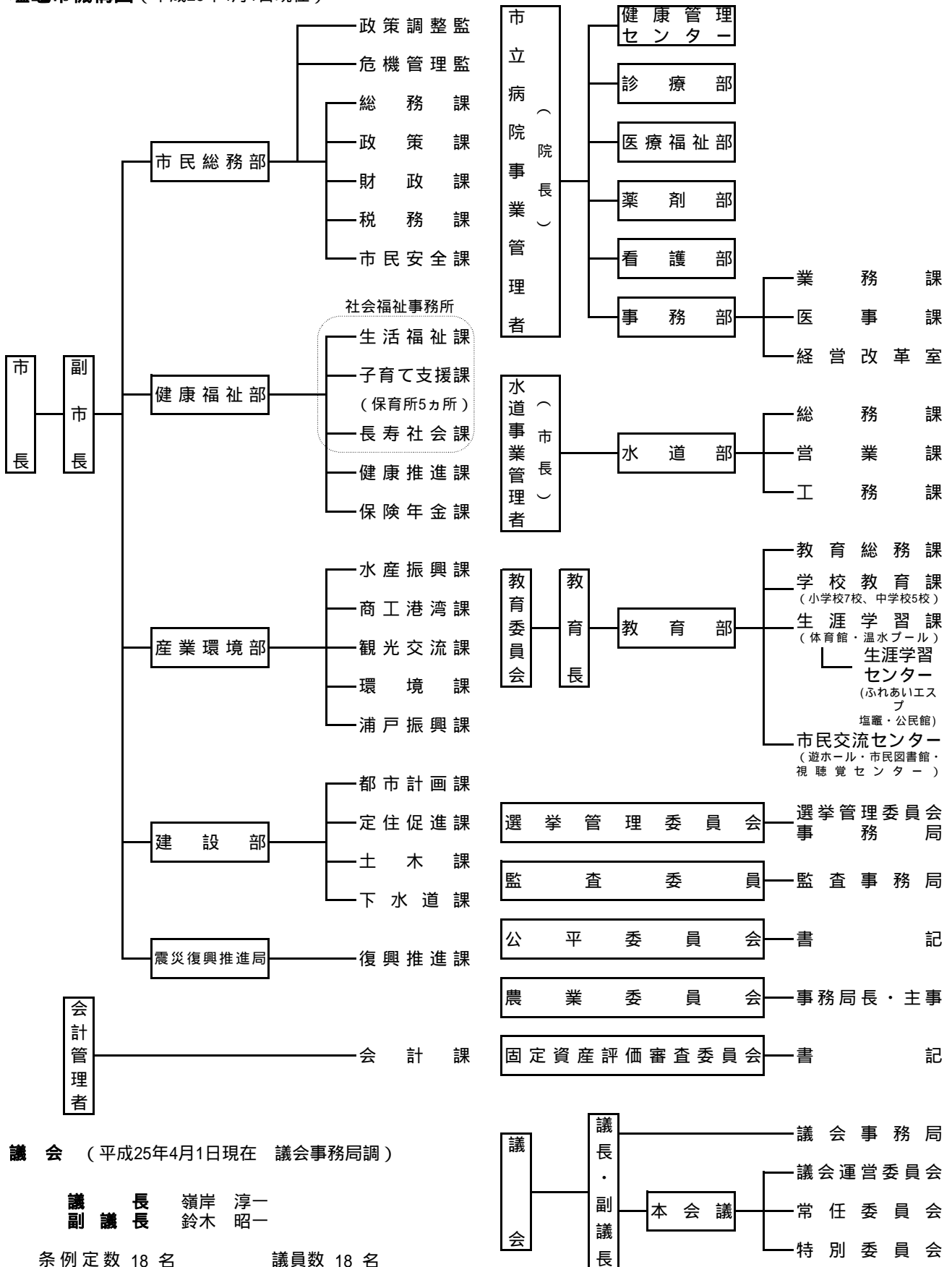
年次	体育館	温水プール
平成22年度	130,173	40,981
平成23年度	67,915	23,447
平成24年度	120,316	28,908

組 織 図

市長 佐藤 昭 市職員 (平成25年4月1日現在)
 副市長 内形 繁夫 総 数 637 人
 一般行政職 (365 人)

市立病院職員 152 人 税務職 29 人を含む
 水道部職員 41 人 議会事務局職員 6 人
 教育委員会職員 73 人

塩竈市機構図 (平成25年4月1日現在)



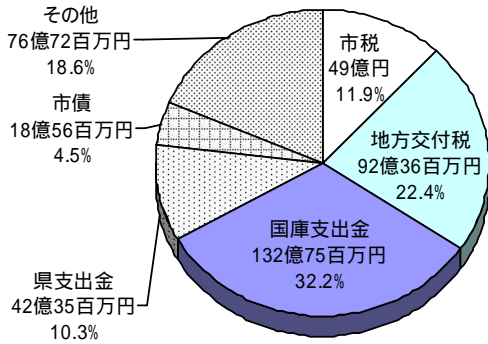
議会 (平成25年4月1日現在 議会事務局調)

議長 嶺岸 淳一
 副議長 鈴木 昭一

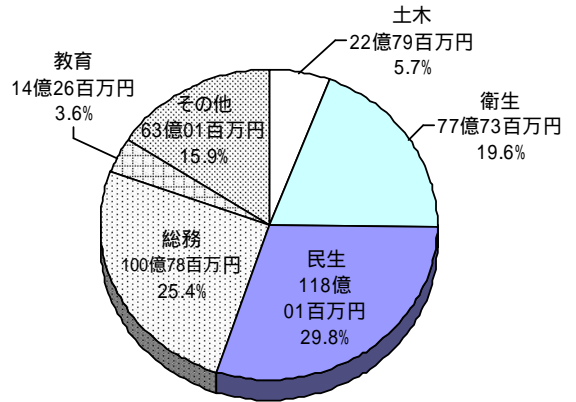
条例定数 18 名 議員数 18 名

財 政

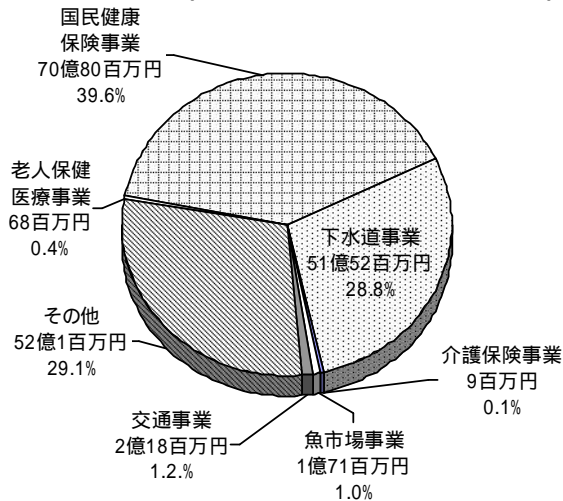
一般会計 歳入 411 億 74 百万円
(平成23年度決算 財政課調)



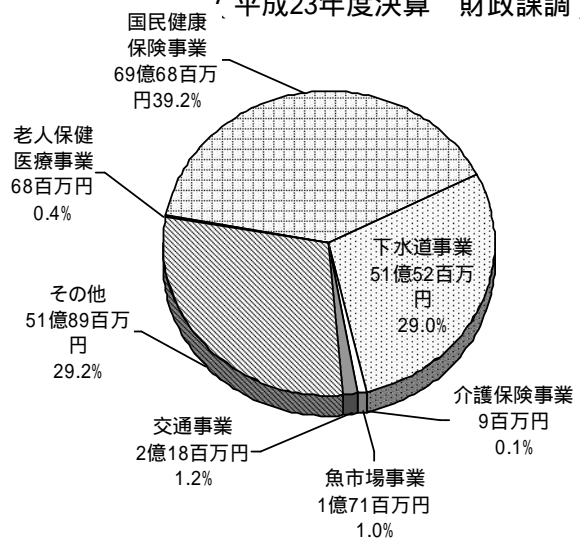
一般会計 歳出 396 億 58 百万円
(平成23年度決算 財政課調)



特別会計 歳入 178 億 99 百万円
(平成23年度決算 財政課調)

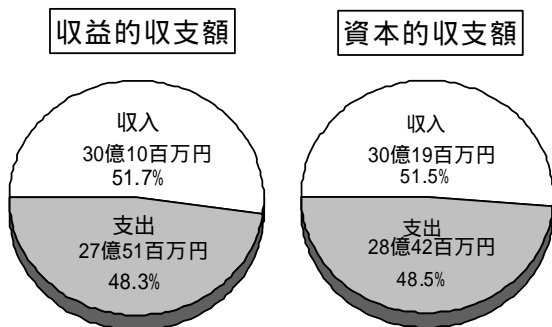


特別会計 歳出 177 億 76 百万円
(平成23年度決算 財政課調)

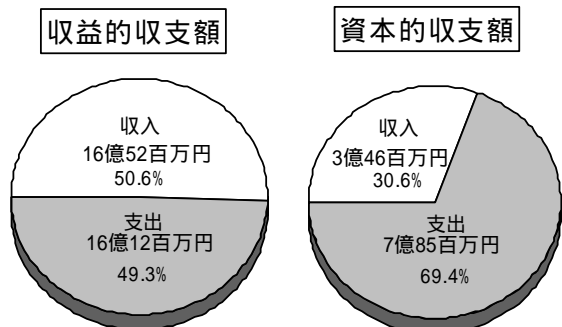


企業会計

病院事業 (平成23年度決算 市立病院調)



水道事業 (平成23年度決算 水道部調)



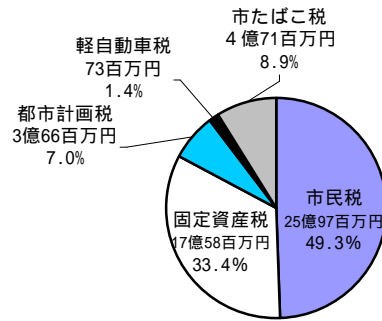
市 税

市税（収入額） 52 億 65 百万円

（平成23年度 税務課調）

市税収入の構成

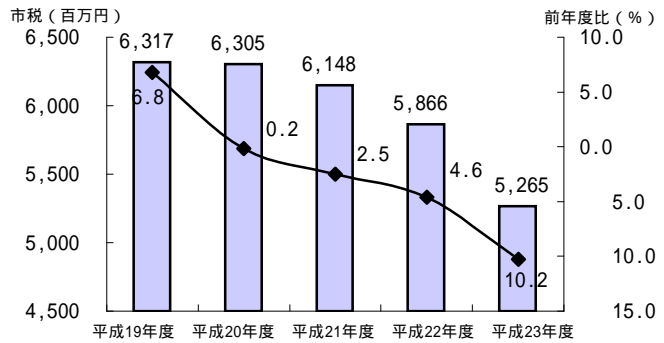
区 分	平成23年度 （百万円）	構 成 比 （%）
市 民 税	2,597	49.3%
固 定 資 産 税	1,758	33.4%
都 市 計 画 税	366	7.0%
軽 自 動 車 税	73	1.4%
市 た ば こ 税	471	8.9%



市税収入額の推移

（各年度 税務課調）

年 次	市 税 （百万円）	前 年 度 比 （%）
平成19年度	6,317	6.8
平成20年度	6,305	0.2
平成21年度	6,148	2.5
平成22年度	5,866	4.6
平成23年度	5,265	10.2



市民一人当たりの予算額（ 700,152 円 ）の内訳（一般会計歳出）

（人口は平成23年度末現在 56,642 人）



市民一人当たりの
予 算 額
（ 700,152 円 ）

総 務 費 177,919 円	民 生 費 208,348 円	衛 生 費 137,232 円	農 林 水 産 業 費 6,881 円
--------------------	--------------------	--------------------	------------------------

一 般 会 計 歳 出 額
（ 396 億 58 百万円 ）



商 工 費 11,282 円	土 木 費 40,239 円	教 育 費 25,182 円	そ の 他 93,067 円
-------------------	-------------------	-------------------	-------------------

÷
人 口
（ 56,642 人 ）

公共施設一覽

行政

市役所	旭町1-1
社会福祉事務所	本町1-1

教育・文化

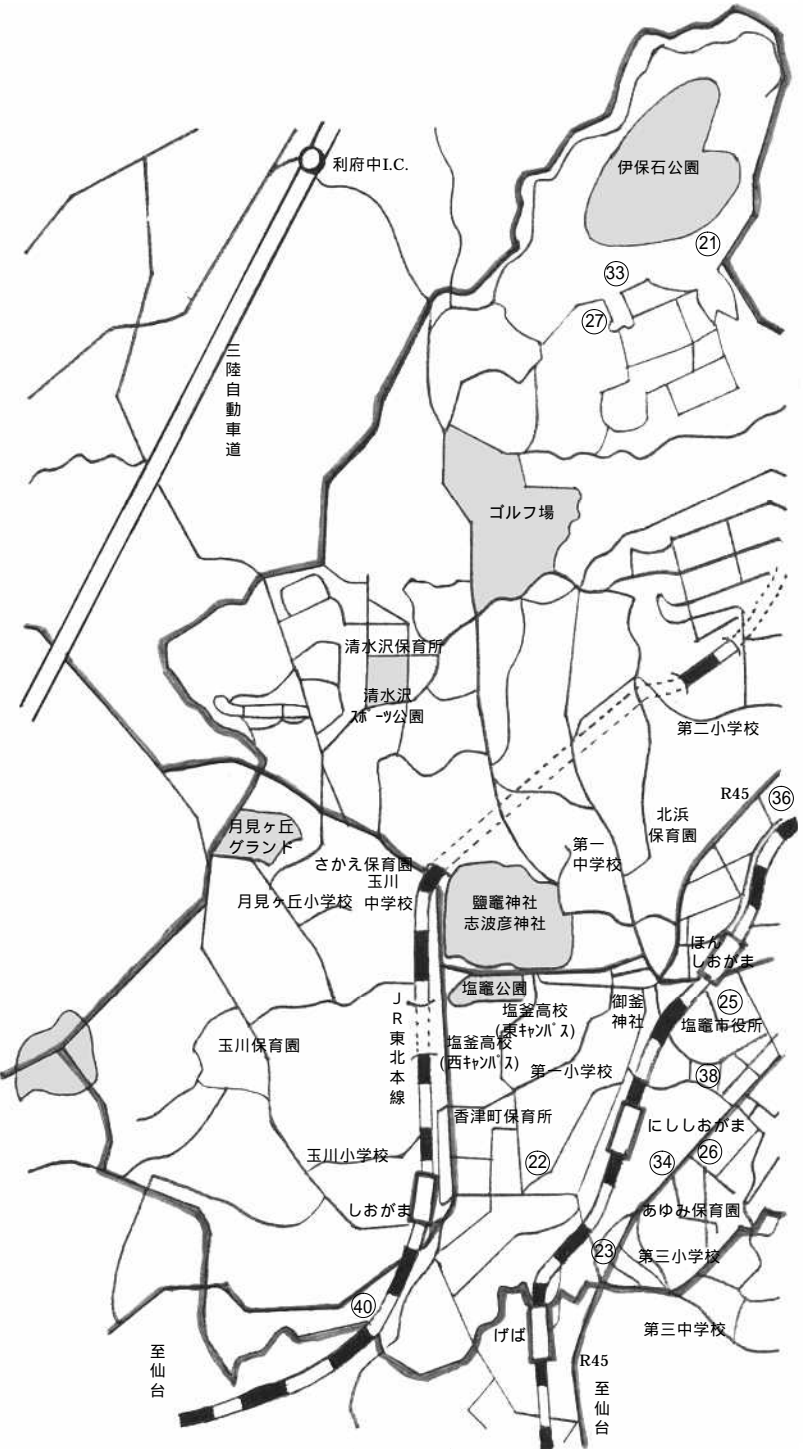
教育委員会	本町1-1
青少年相談センター	東玉川町9-1
市民交流センター	本町1-1
市民図書館	本町1-1
視聴覚センター	本町1-1
公民館	東玉川町9-1
公民館本町分室	本町8-1
ふれあいエスプ塩竈	東玉川町9-1
塩釜ガス体育館	今宮町9-1
塩竈市温水プール (ユープル)	字杉の入裏 39-173
浦戸諸島開発総合センター (ブルーセンター)	浦戸野々島 字河岸50

民生

協働推進室	本町9-30
マリンプラザ	海岸通15-100
保健センター	北浜4-8-13
藤倉児童館	藤倉2-2-12
障害児通園事業施設 「ひまわり園」	藤倉2-20-1
しおがま子育て 支援センター	本町1-1
地域包括支援センター	本町1-1
西部地区地域 包括支援センター	清水沢1-12-2
北部地区地域 包括支援センター	北浜4-6-52
塩釜市北浜在宅 介護支援センター	北浜4-3-12
シルバーハウジング	大日向町8-1
老人憩いの家	桜ヶ丘6-16
塩竈斎場	袖野田町25-1

衛生

環境課	字杉の入裏39-47
中倉埋立処分場	利府町赤沼字中倉
塩釜地区環境センター	字伊保石2-98



多賀城市



医 療

②2	市 立 病 院	香津町7-1
②3	休日急患診療センター	錦町7-10
	浦 戸 診 療 所	浦戸野々島字河岸50

交 通

②4	市 営 汽 船	港町1-4-6
----	---------	---------

消 防

②5	塩釜地区消防事務組合	尾島町17-22
----	------------	----------

水 道

②6	水 道 部	新富町21-23
②7	梅の宮浄水場	字伊保石418

下 水 道

	下 水 道 課	本町1-1
②8	下水道中央ポンプ場	新富町1-15
②9	藤倉排水機場	藤倉3-54-179
③0	藤倉雨水ポンプ場	新浜町1-4

水 産 業

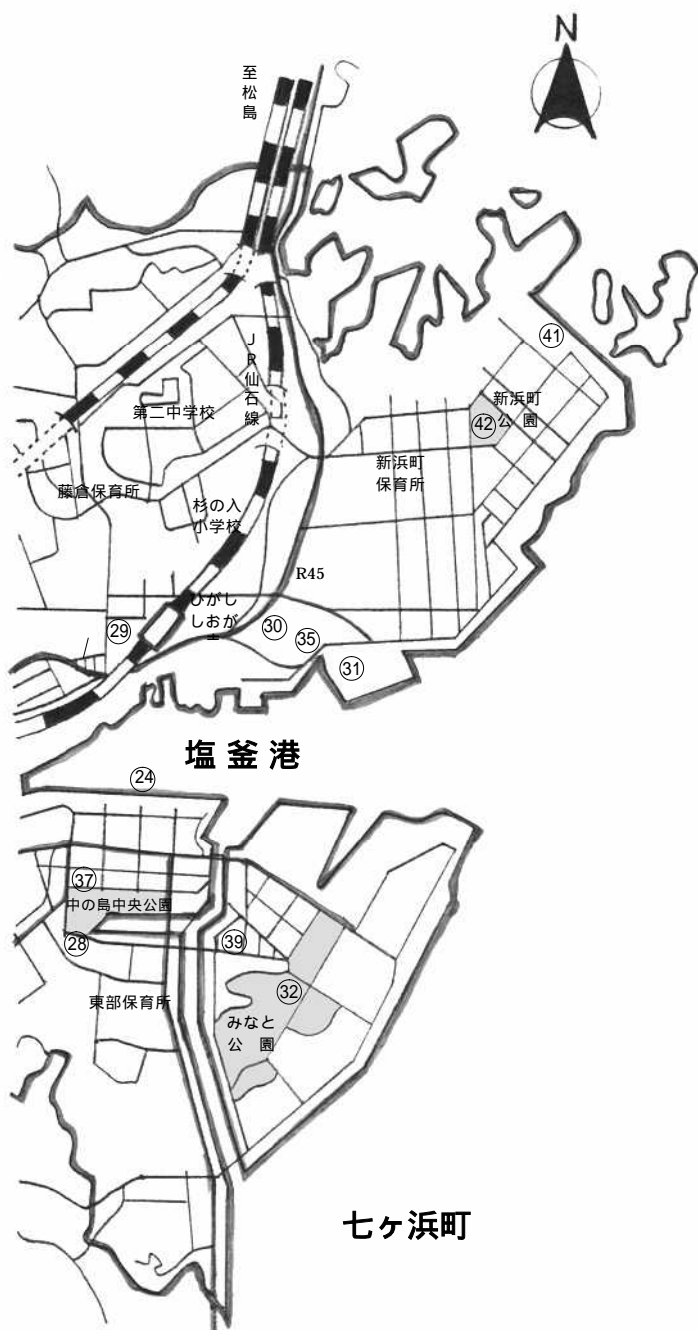
③1	魚市場管理事務所	新浜町1-31-1
----	----------	-----------

公 園

③2	みなと公園管理事務所	貞山通3-12-1
③3	伊保石公園管理事務所	字伊保石95-1

国・県・その他

	宮城県仙台保健福祉事務所 (塩釜保健所)	北浜4-8-15
③4	塩釜県税事務所	錦町5-28
③5	仙台地方振興事務所 水産漁港部	新浜町1-9-1
③6	塩釜警察署	北浜4-6-41
③7	塩釜郵便局	港町2-8-18
③8	塩釜税務署	旭町17-15
③9	第二管区海上保安本部	貞山通3-4-1
③9	宮城海上保安本部	貞山通3-4-1
③9	横浜税関仙台塩釜税関支署 塩釜事務所	貞山通3-4-1
③9	厚生労働省仙台検疫所	貞山通3-4-1
③9	横浜植物防疫所塩釜支所	貞山通3-4-1
④0	仙台法務局塩釜支局	袖野田町3-20
④1	東北区水産研究所	新浜町3-27-5
④2	ハローワーク塩釜	新浜町3-18-1



各種届出の窓口

地図番号は、25・26頁の地図上での場所を表します。

塩竈市役所本庁舎 1階 (地図番号)

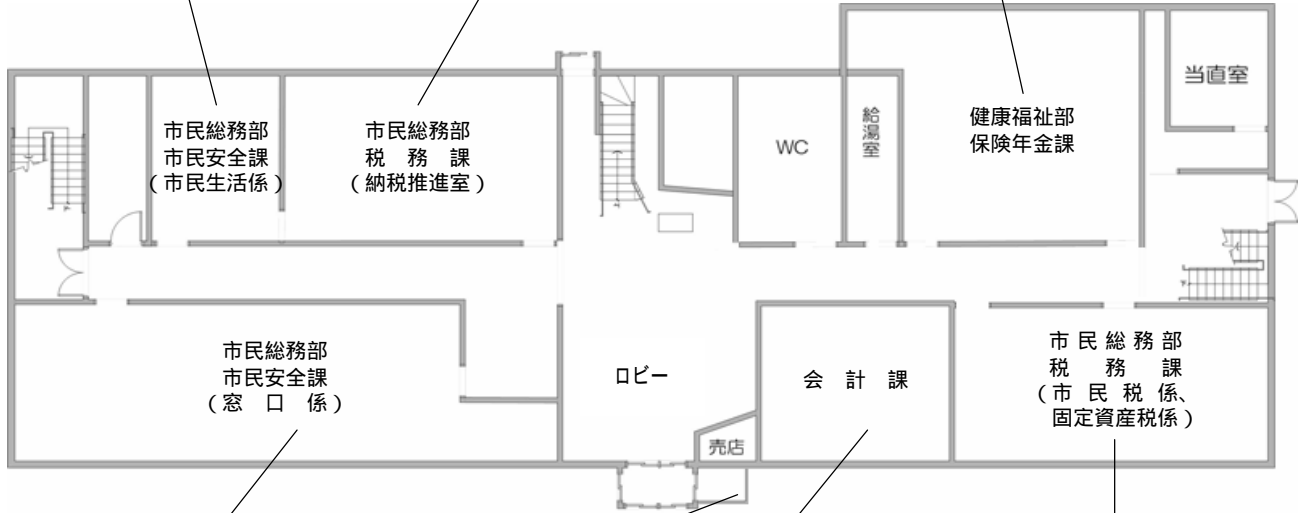
TEL : 364-1111 (代表)

- ・犬の登録手続
- ・狂犬病予防注射済票の交付
- ・月見ヶ丘霊園の埋葬届等
(内線 244)

- ・市税、国民健康保険
税の納付
(内線 225 ~ 227)

国民健康保険・国民年金

- ・国民健康保険 (内線 224・242・276)
(加入・喪失・出産育児一時金等)
- ・国民年金(加入、免除手続等) (内線 209)
- ・乳幼児・心身障害者母子父子家
庭医療費助成 (内線 275)
- ・児童手当(子ども手当) (内線 223)
- ・後期高齢者医療 (内線 275)



住民登録・戸籍

- 住所の変更届
- ・転居届、転入届、転出届
(内線 206)
- 戸籍に異動があったとき
- ・婚姻届、出生届、
死亡届、離婚届、
転籍届
(内線 208)

- ・介護保険料や各種使
用料・手数料の納付
(内線 214)

市税・国民健康保険税

- 税金関係
- ・市民税 (内線 216・217)
- ・固定資産税・都市計画税
(内線 219・220)
- ・軽自動車税 (内線 370)
- ・国民健康保険税
(内線 394)
- ・臨時運行許可業務
(内線 370)
- ・原動機付自転車登録業務
(内線 370)

証明書 自動交付機

市民安全課・税務課でお取扱い
する各種証明書が、夜間や土日
にも交付できます。

ご利用時間

月～金・午前8時～午後8時
土日休日・午前8時～午後8時

ご利用には、平日日中に市民安全
課窓口係にて、暗証番号の登録が
必要です。

お取扱う証明書は、*印の付い
ている証明書です。

印鑑登録・証明関係

- * 住民票の写し
- * 戸籍謄本・抄本
- * 印鑑登録証明書

(内線 207)

証明関係

- * 課税(所得)証明書
- * 非課税(所得)証明書
- ・資産証明・納税証明

(内線 218)

壹番館北 1 階（生活福祉課・子育て支援課・長寿社会課）（地図番号 ） 社会福祉事務所

- ・ 身体障害者手帳等の申請
- ・ 療育手帳等の申請
- ・ 精神保健福祉手帳の申請
- ・ 障害者・児の福祉に関すること
- ・ 生活保護の相談・申請

TEL: 364-1131

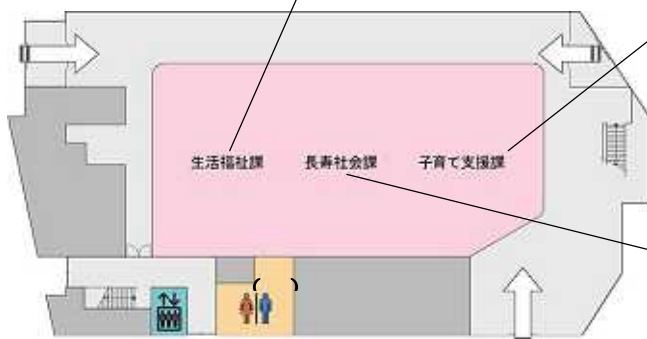
障害者用トイレは男女両方ですが、一般用トイレは女子のみです。

- ・ 児童扶養手当、特別児童扶養手当
- ・ 保育所入所の手続き
- ・ 家庭・児童相談
- ・ 児童虐待防止・DV防止等に関すること

TEL: 353-7797

- ・ 介護保険に関する手続き
- ・ 介護保険や介護に関する相談
- ・ 高齢者福祉に関すること

TEL: 364-1204



壹番館北 2 階（都市計画課・定住促進課・土木課・下水道課）（地図番号 ）

- ・ 都市計画に関すること

TEL: 364-2510

- ・ 公営住宅に関すること
- ・ 建築確認申請等
- ・ 住居表示に関すること

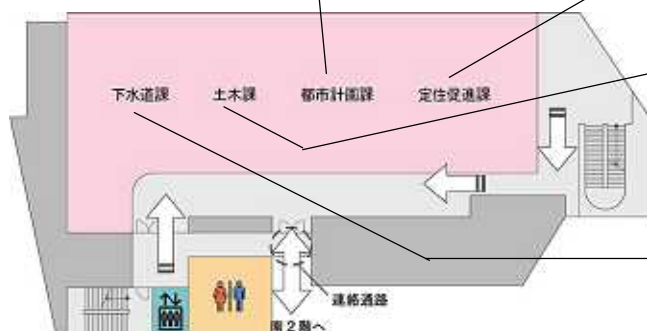
TEL: 364-1126

- ・ 土地の境界調査に関すること
- ・ 道路の維持管理に関すること

TEL: 364-1118

- ・ 下水道に関すること

TEL: 364-2193



その他の庁舎

健康推進課（保健センター）
（地図番号 ）

- ・ 母子健康手帳の交付
- ・ 乳幼児健診
- ・ 健康に関する相談
- ・ 各種健（検）診
- ・ 予防接種

TEL: 364-4786

環境課（地図番号 ）

- ・ ごみ処理、公害関係の相談

TEL: 365-3377

水道部（地図番号27）

- ・ 上水道に関すること

TEL: 364-1415

学校教育課（地図番号 ）

- ・ 小中学校の入学、転校
- ・ 就学猶予、免除、援助

TEL: 365-3216

土木課（伊保石公園管理事務所）

（地図番号33）

- ・ 公園の維持管理に関すること

TEL: 364-1200

電話帳

行政

市役所	364-1111
社会福祉事務所	364-1131

教育・文化

教育委員会	362-7744
青少年相談センター	364-7445
市民交流センター	365-5000
市民図書館	365-4343
視聴覚センター	365-4500
公民館	365-3341
公民館本町分室	362-2555
ふれあいエスプ塩竈	367-2010
塩釜ガス体育館	362-1010
塩竈市温水プール (ユーブル)	363-4501
浦戸諸島開発総合センター (ブルーセンター)	369-2240

民生

協働推進室	361-1773
マリンプラザ	361-1135
社会福祉協議会	364-1213
老人福祉センター	362-7052
シルバー人材センター	367-5940
保健センター	364-4786
藤倉児童館	366-3003
障害児通園事業施設 「ひまわり園」	365-6811
しおがま子育て支援センター	363-3630
塩竈市地域活動支援センター 「藻塩の里」	361-0631
地域包括支援センター	364-1204
西部地区地域 包括支援センター	367-0414
北部地区地域 包括支援センター	361-3820
塩釜市北浜在宅 介護支援センター	361-5050
シルバーハウジング	365-6837
老人憩いの家	365-5988
塩竈斎場	364-8916

衛生

環境課	365-3377
中倉埋立処分場	362-4411
塩釜地区環境センター	363-2777

医療

市立病院	364-5521
休日急患診療センター	366-0630
浦戸診療所	369-2350

交通

市営汽船	362-1591
------	----------

消防

塩釜地区消防事務組合 消防本部	361-0119
--------------------	----------

水道

水道部	364-1411
梅の宮浄水場	362-1444

下水道

下水道課	364-2193
下水道中央ポンプ場	362-0201
藤倉排水機場	365-6886

産業

塩釜商工会議所	367-5111
魚市場管理事務所	364-6151
マリゲート塩釜	361-1500

公園

みなと公園管理事務所	366-1709
伊保石公園管理事務所	364-1200

国・県・その他

宮城県仙台保健福祉事務所 (塩釜保健所)	363-5502
塩釜県税事務所	365-4191
仙台地方振興事務所 水産漁港部	365-0191
塩釜警察署	362-4141
塩釜郵便局	367-3142
塩釜税務署	362-2151
第二管区海上保安本部	363-0111
宮城海上保安部	363-0114
横浜税関仙台塩釜税関支署 塩釜事務所	362-5271
厚生労働省仙台検疫所	367-8101
横浜植物防疫所塩釜支所	362-6916
仙台法務局塩竈支局	362-2338
東北区水産研究所	365-1191
ハローワーク塩釜	362-3361

保育所・幼稚園

東部保育所	362-3811
藤倉保育所	363-1976
香津町保育所	362-7211
新浜町保育所	364-7210
清水沢保育所	364-9780
塩釜ひまわり保育園	389-9777
さかえ保育園	362-2949
北浜保育園	362-2849
玉川保育園	365-5923
あゆみ保育園	365-4572
パドマ幼稚園	362-3411
塩釜聖光幼稚園	366-2964
塩釜カトリック幼稚園	362-3976
塩釜中央幼稚園	362-8651
塩釜第二中央幼稚園	365-5616
塩釜ひまわり幼稚園	367-5770

学校

第一小学校	362-2011
第二小学校	362-2221
第三小学校	362-2323
月見ヶ丘小学校	362-2441
杉の入小学校	364-9440
玉川小学校	364-9441
浦戸第二小学校	369-2412
第一中学校	362-1321
第二中学校	362-1431
第三中学校	362-0969
玉川中学校	362-1631
浦戸中学校	369-2008
宮城県塩釜高等学校	362-1011
塩釜医師会附属看護学院	362-7325

平成25年版塩竈市のすがた

平成25年10月発行
編集・発行 塩竈市市民総務部
政策課市政情報係

〒 985-8501
宮城県塩竈市旭町1番1号
TEL 022-364-1111

FAX 022-367-3124

ホームページアドレス

<http://www.city.shiogama.miyagi.jp>