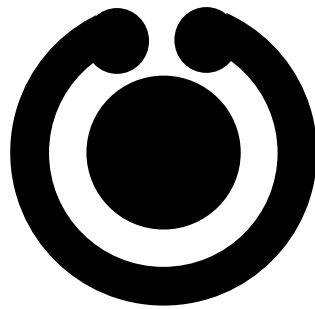


令和5年版

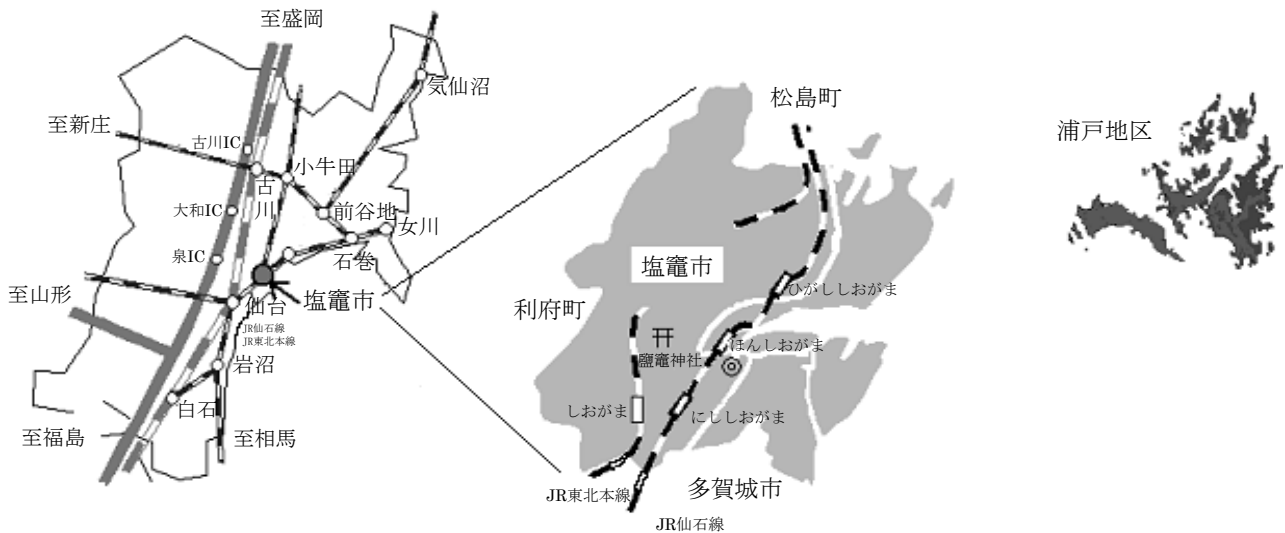
塩竈市のすがた



市紋章

旭日に躍動する黒潮をあしらい、躍進する港湾都市を象徴したもの。昭和16年11月23日の市制施行を記念して、翌昭和17年4月に制定。

塩竈市の位置



| | | | |
|---------------|--------------|-------------|---------------|
| 市の概要 P. 1 | 県内一 P. 10 | 産業 P. 18 | 財政 P. 24 |
| まちづくりの概要 P. 2 | 塩竈市の順位 P. 12 | 住環境 P. 20 | 市税 P. 25 |
| 塩竈市のあゆみ P. 3 | 塩竈市の一日 P. 13 | 健康・福祉 P. 21 | 公共施設一覧 P. 26 |
| 市の歳時記 P. 8 | 土地・気象 P. 14 | 教育 P. 22 | 各種届出の窓口 P. 28 |
| 文化 P. 9 | 人口 P. 16 | 組織図 P. 23 | 暮らしの電話帳 P. 30 |

利用にあたって

各年末：各年12月末日現在
各年度末：各年度3月末日現在

各年：各年間（1月1日～12月31日）
各年度：各年度間（4月1日～3月31日）

※資料はできる限り最新の数値を掲載しておりますが、指定統計に関しては既公表値の掲載を原則としております。

市の概要

概要

塩竈市は、日本三景松島湾の一部千賀の浦周辺に発達し、その風光明媚な地形により古くは古今和歌集をはじめ多くの歌に詠まれてきました。奈良時代には大和政権の東北前進基地として隣地に設けられた多賀城国府の荷揚げ港として栄え、江戸時代には伊達家の保護などもあり、鹽竈神社の門前町、仙台への荷揚げ港、松島遊覧の発着所として栄えました。明治以降は、東北本線の開通、重要港湾指定など港湾都市として、また近代では東洋一と言われた魚市場の水揚げで賑わう水産物の一大供給基地として発展してきました。平成13年には東北初の特定重要港湾に指定されるなど、国際貿易港としての新たな役割も担っています。

宮城県のほぼ中央、仙台市より北東へ16kmに位置し、多賀城市及び利府・松島・七ヶ浜の3町に接します。西南北の3方面は住宅文教地帯を形成する丘陵地に囲まれ、海岸線の埋立や丘陵地の住宅開発など、周辺市町村に先駆け、いち早く市街地を形成し、港湾、商工業地帯として発展してきました。

また、特別名勝松島湾内の浦戸諸島は、春の菜の花、夏のマリンスポーツそして新鮮な海の幸を求める人で賑わいます。

塩竈市のロゴマーク



塩竈シティプロモーションロゴマーク



市制施行

昭和16年（1941年）11月23日
 （人口31,286人、世帯数5,717世帯）
 国内 187 番目
 宮城県内 3 番目(当時)

市の位置（市役所）

東経 141 度 1 分 31 秒
 北緯 38 度 18 分 41 秒

都市宣言

『ゆとり創造宣言都市』
 『交通安全都市宣言』
 『核兵器廃絶平和都市宣言』

市の木 鹽竈桜

（里桜系八重桜。淡い紅色の大輪で、雌しべが変化した3枚の小さな葉が、花の中心に見られる。）



市の花 白菊



まちづくりの概要

市政運営の基本方針

令和5年度は、第6次塩竈市長期総合計画がスタートして2年目を迎え、本市が目指す都市像として掲げる「海と社に育まれる楽しい塩竈」の実現に向けた歩みを着実に前進させる年度です。

そのためには、この4年間で新たに顕在化した7つの重点課題を加えた10本の柱を中心に取り組んでまいります。

- (1) 「教育力の向上」
- (2) 「産業の再生と創生」
- (3) 「子ども子育て支援の充実」
- (4) 「医療福祉の強化」
- (5) 「浦戸の振興」
- (6) 「歴史・文化の継承」
- (7) 「みなとの再生」
- (8) 「市役所の改革」
- (9) 「地域課題への取組」
- (10) 「市制施行100周年に向けた取組」

令和5年度の主要事業

(※は新規事業)

1. 第6次長期総合計画「8つの塩竈物語」実現に向けた取組

(1)「子どもたちの笑い声があふれるまち」

- ① 伴走型相談支援及び出産・子育て応援給付金の一体的実施事業
- ② 子ども医療費助成事業
- ③ “こんにちは赤ちゃん”誕生祝いギフト贈呈事業
- ④ * 塩竈市就学前教育・保育施設整備等補助事業
- ⑤ * 東部保育所民営移行円滑化事業
- ⑥ 藤倉児童館及び放課後児童クラブ指定管理運営事業
- ⑦ 児童虐待・DV防止事業
- ⑧ 情報教育推進事業(AI型ドリル導入)
- ⑨ 学習支援推進事業
- ⑩ 教育支援センター「コラソン」運営事業
- ⑪ 塩竈アフタースクール事業

(2)「みんなが生き生きしているまち」

- ① * 塩竈市障がい者プラン策定事業
- ② 地域生活支援事業
- ③ 子どもの学習支援事業
- ④ 被災者日常生活支援相談事業
- ⑤ 被災者見守り・相談支援事業
- ⑥ * 高齢者の保健事業と介護予防の一体的実施事業

(3)「快適に住み続けられるまち」

- ① * 消防施設整備事業
- ② 消防団活動備品整備事業
- ③ 木造住宅震災対策事業
- ④ 危険ブロック塀等除却事業
- ⑤ 宅地耐震化推進事業
- ⑥ 防犯灯整備事業
- ⑦ 安全・安心まちづくり推進事業
- ⑧ 子育て・三世同居近居住宅取得支援事業
- ⑨ 市道整備事業(緊急自然災害防止対策事業)
- ⑩ みやぎ環境税市町村実施事業(道路・公園照明のLED化)
- ⑪ 公園施設長寿命化計画策定事業
- ⑫ * 学校プール外部化事業
- ⑬ 清掃工場管理事業
- ⑭ 中倉埋立処分場管理事業

(4)「活気があり、誇りをもって働いている人がたくさんいるまち」

- ① 水産物等販路回復事業
- ② 浅海漁業振興支援事業
- ③ 塩竈産品販路拡大支援事業
- ④ 旅客ターミナル施設改修事業

(5)「何度でも訪れたいまち」

- ① 塩竈みなと祭協賛会助成事業
- ② 観光プロモーション事業

(6)「日常に彩りがあるまち」

- ① 指定文化財保護事業
- ② 文化財保存活用地域計画策定事業
- ③ スポーツ振興事業

(7)「みんなが主役になれるまち」

- ① 新婚さんいらっしゃい事業
- ② コロナ対策情報発信事業
- ③ デジタル推進事業

(8)「自然と調和した和やかな暮らしと癒しがあるしま」

- ① 浦戸諸島交流促進事業
- ② 浦戸地区介護保険サービス確保対策事業
- ③ 地域おこし協力隊活用事業
- ④ 浦戸農業・コミュニティ振興事業

2. 「重点課題」の解決に向けて

- ① 学校規模の適正化の検討事業
- ② 門前町活性化事業
- ③ 「みやぎの台所・しおがま」推進事業
- ④ 浦戸再生プロジェクト推進事業

3. 未来への投資

- ① 地域のおしごと体験事業
- ② 緑と憩い再生事業
- ③ 塩竈の魅力発信事業
- ④ アートプロジェクト事業
- ⑤ 国際交流事業
- ⑥ 職員研修事業

塩竈市のあゆみ

| 西 暦 | 年 号 | 記 事 |
|------|------|----------------------------------|
| 1941 | 昭和16 | 11月23日 塩竈、市制施行（県内3番目） |
| 1943 | 18 | 塩釜中学校（現在の塩釜高校）開校 |
| 1944 | 19 | 東北本線海岸線回り開通 塩竈市空襲 |
| 1945 | 20 | 塩竈市立病院開設 |
| 1946 | 21 | 塩竈市公民館開設 |
| 1947 | 22 | 塩竈市立中学校開校（一・二・三・浦戸中） |
| 1948 | 23 | 塩竈に海上保安部設置 |
| 1949 | 24 | 多賀城村牛生地域が塩竈市に編入 |
| 1950 | 25 | 浦戸村が合併 |
| 1951 | 26 | 塩竈市公民館（現在の本町分室）落成 |
| 1952 | 27 | 塩竈市教育委員会開設 |
| 1956 | 31 | 東北本線塩釜駅営業開始 |
| 1958 | 33 | 月見ヶ丘小学校開校 |
| 1959 | 34 | 貞山第一号埠頭（一万トン）完成 |
| 1960 | 35 | 市役所新庁舎完成 チリ地震津波発生（5月24日） |
| 1962 | 37 | 玉川中学校開校 一万トン埠頭上屋完成 |
| 1963 | 38 | し尿処理場完成 |
| 1965 | 40 | 新浜町に魚市場新築移転 鹽竈神社博物館開館 |
| 1966 | 41 | ゴミ焼却場落成 浦戸簡易水道完成 |
| 1969 | 44 | 水産加工団地建設 貞山大橋完成 |
| 1970 | 45 | 塩釜地区消防事務組合発足 市立男女高校、県に移管 |
| 1971 | 46 | 消防事務組合庁舎完成 新浜町公園完成 |
| 1972 | 47 | 市民センター、老人福祉センター、勤労青少年ホーム完成 |
| 1973 | 48 | 塩竈市立病院改築 |
| 1974 | 49 | 第二中学校新築移転 市の花（白菊）、市の木（鹽竈桜）を制定 |
| 1975 | 50 | 藤倉児童館完成 |

| 西 暦 | 年 号 | 記 事 |
|------|-----|--|
| 1976 | 51 | 新公民館、清掃工場、浦戸保育所完成 市営清水沢住宅完成 |
| 1977 | 52 | 杉の入小学校、玉川小学校開校 |
| 1978 | 53 | 玉川中学校新築移転 宮城県沖地震（6月12日） 公共駐車場落成 |
| 1981 | 56 | 仙石線高架複線化事業完成 |
| 1982 | 57 | 浦戸諸島開発総合センター、浦戸診療所落成 |
| 1983 | 58 | 清水沢公園グラウンド、塩竈港緑地「みなと公園」完成 障害者福祉都市に指定 |
| 1984 | 59 | 塩竈市保健センター完成 市立病院外来診療棟改築 |
| 1986 | 61 | 台風10号大雨洪水災害（8月5日） 塩竈市体育館落成 |
| 1987 | 62 | 鹽竈神社「鹽竈桜」が国の天然記念物に指定 特別養護老人ホーム「清楽苑」開設 |
| 1990 | 平成2 | 再開発ビル「壺番館」完成 台風19号（9月20日）、10・11月に大雨洪水災害 |
| 1991 | 3 | 塩竈市民交流センター（遊ホール、視聴覚センター、市民図書館）がオープン |
| 1992 | 4 | デイ・サービスセンター、在宅介護支援センター開設 総合治水対策開始 |
| 1994 | 6 | 雨水貯留浸透事業が全国に先立ち、国のモデル事業に指定 |
| 1996 | 8 | 新旅客ターミナル「マリゲート塩釜」完成 室内温水プール完成 |
| 1997 | 9 | 塩釜地区環境組合設立 |
| 1998 | 10 | 生涯学習センター「ふれあいエスプ塩竈」完成 「塩竈市情報公開条例」制定 「塩竈市個人情報保護条例」制定 |
| 1999 | 11 | 塩釜地区環境センター（2市3町し尿処理センター）稼働 塩竈市防災無線全73局開局 |

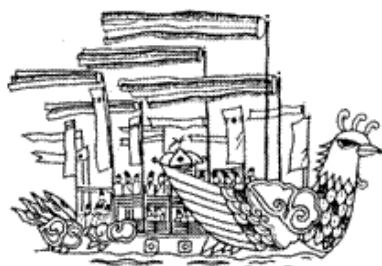
| 西 暦 | 年 号 | 記 事 |
|------|-----|--|
| 2000 | 12 | 全国門前町サミット2000 in 塩竈開催 |
| 2001 | 13 | 塩釜港が特定重要港湾に昇格 第4次長期総合計画（～平成22年）策定 新浜リサイクルセンター完成 「しおりふれあいトンネル」 開通 |
| 2002 | 14 | 「塩竈市環境基本計画」 策定 鹽竈神社が国の重要文化財に指定 |
| 2003 | 15 | 「しおがま男女平等・共同参画基本計画」 制定 「塩竈市市民活動促進指針」 策定 |
| 2004 | 16 | 浦戸第一小学校閉校 「海辺の賑わい地区」 土地区画整理事業スタート |
| 2005 | 17 | ファミリーサポートセンター開設 |
| 2006 | 18 | 亀井文藏氏に名誉市民の称号を贈呈 市営汽船 新造船「うらと」就航 |
| 2007 | 19 | 「海辺の賑わい地区」 まちびらき 「三陸塩竈ひがしもの」 商標登録 「塩竈市しおがま男女共同参画推進条例」 制定 「エコdeスマイルコンテストinみやぎ」で、塩釜市団地水産加工業協同組合のBDF事業が知事賞（最優秀賞）を受賞 |
| 2008 | 20 | 「しおがま文化大使」 任命 |
| 2009 | 21 | 京都市下京区と交流 藤倉雨水ポンプ場完成 |
| 2010 | 22 | NEWしおナビ100円バス本格運行開始 「海辺の賑わい地区」 アクアゲート口駅前広場完成 |
| 2011 | 23 | 東日本大震災（3月11日） 第5次長期総合計画（～平成32年度、都市像…おいしさと笑顔がつどうみなとまち塩竈）がスタート 震災復興計画策定 |
| 2012 | 24 | 東日本大震災塩竈市追悼式 震災復興推進局新設 塩竈市防災無線全73局デジタル化 水道事業100周年 |

| 西 暦 | 年 号 | 記 事 |
|------|-----|---|
| 2013 | 25 | 「GAMA ROCK FES 2012」開催 藤倉児童館リニューアルオープン 塩竈市東日本大震災モニュメント除幕式 仙台・宮城DESTINATIONキャンペーン開催 |
| 2014 | 26 | 災害公営住宅入居開始（伊保石地区、錦町地区（2号棟・3号棟）） 塩竈市杉村惇美術館開館 塩竈みなと祭がふるさとイベント大賞「内閣総理大臣賞」受賞 |
| 2015 | 27 | 新のびのび塩竈っ子プラン策定 災害公営住宅完成（錦町1号棟、桂島、野々島、寒風沢・朴島） みなと塩竈ゆめ博開催 |
| 2016 | 28 | カフェはれま・塩竈まちかど博物館（旧ゑびや旅館）オープン 清水沢地区災害公営住宅全棟完成 新魚市場中央棟・南棟（一部）供用開始 |
| 2017 | 29 | 錦町東地区・北浜地区公営住宅が完成し、災害公営住宅がすべて完成。 「塩竈市都市マスタープラン」改定 「公共施設等総合管理計画」策定 小中一貫教育の本格実施 新塩竈市魚市場が完成 |
| 2018 | 30 | 塩竈市魚市場「おさかなミュージアム」オープン 市営汽船 新造船「しおね」就航 塩竈市津波防災センターオープン |
| 2019 | 31 | 地域通貨「竈コイン」実証実験開始 「塩竈市公共施設再配置計画」策定 |
| | 令和1 | 「みなと塩竈海保カレー」提供開始 台風19号（10月12日） 大雨洪水被害 |
| 2020 | 2 | 塩竈市杉村惇美術館が「地域創造大賞（総務大臣賞）」を受賞 新型コロナウイルス感染症の感染者急増 塩竈中央公共駐車場竣工 うみまち保育所開所 |

| 西 暦 | 年 号 | 記 事 |
|------|-----|---|
| 2021 | 3 | <p>福島県沖を震源とする地震（2月13日、震度5強）</p> <p>子育て世代包括支援センター「にこサポ」開設</p> <p>市制施行80周年記念式典</p> |
| 2022 | 4 | <p>福島県沖を震源とする地震（3月16日、震度5強）</p> <p>第6次長期総合計画（～令和13年度、都市像…海と社に育まれる楽しい塩竈）がスタート</p> <p>新婚さんいらっしやい事業、“こんにちは赤ちゃん”誕生祝金贈呈事業を開始</p> |
| 2023 | 5 | <p>新型コロナウイルス感染症が2類感染症から5類感染症に引き下げられ、行動制限のない生活に戻る</p> <p>塩竈市中学生国際交流研修事業の研修地を韓国として実施</p> |

市の歳時記

| | | | |
|------------------|--|---------------|---------------------------------------|
| 1/1 | 初詣 | 9月頃 (～12月) | まぐろはえ縄シーズン |
| 1/4 | 魚市場初せり | | ブランドメバチマグロ「三陸塩竈 ひがしもの」シーズン |
| 1月上旬 | 塩竈消防団出初め式 | 9/29 | 志波彦神社遷座記念祭 |
| 1/成人の日前日 | 二十歳を祝う会 | | |
| 1/14 | 鹽竈神社どんと祭(裸まいり) | 10月上旬 | 浦戸カキむき始まる |
| 1月下旬 | 新春民謡まつり (塩竈民謡連合会主催) | 10月中旬 | 塩釜市芸術文化祭 |
| 1月中旬 | 浦戸消防団出初め式 | 10月下旬 | 塩釜魚市場開放どっと祭 しおがまさま神々の月灯り 塩竈の醍醐味 |
| 立春前日 | 鹽竈神社 節分祭 | 11月中旬 | 塩竈市美術展 |
| 2月下旬 | 浦戸、白魚漁始まる 塩竈の醍醐味 | | 塩竈市内、造り酒屋新酒の仕込み 鹽竈神社門前市 のりの初入札 |
| 3/10 | 鹽竈神社 帆手祭(火伏せ祭) | 11/15 | かまぼこの日 |
| 4月中旬 | しおがまさま神々の花灯り | 11/23 | 初穂曳き |
| 4月第4日曜日 | 鹽竈神社 花まつり しおがま市民まつり | 11月下旬 | 仲卸市場買い物ツアー盛ん |
| 5月頃 (～10月) | まぐろ旋網シーズン | 12/1 | 鹽竈神社嘉津良比祭 |
| 5月初旬 | 鹽竈ザクラ(国天然記念物)開花 | 12月上旬 | 歳末助け合い市民芸能祭 (実行委員会主催) |
| 5月中旬 | 鹽竈神社二色フジ開花 | 12月中旬 | 鹽竈神社しめ縄造り・飾り付け |
| 7/4～6 | 御釜神社 藻塩焼神事 (県無形民俗文化財) | | |
| 7月第2日曜日 | 流鏝馬神事(やぶさめ) | | |
| 7/10 | 鹽竈神社例祭 | | |
| 7/海の前日 | 塩竈みなと祭 前夜祭 (花火大会・各種イベント) | | |
| 7/第3月曜日 (海の日) | 魚魂祭 塩竈みなと祭 (陸上パレード・御神輿の海上 渡御) | | |
| 7月下旬 | 海水浴シーズン(浦戸) | | |



みなと祭(鳳凰丸)
7月第3月曜日(海の日)

3月の帆手祭、4月の花まつり、
7月のみなと祭は、
「ふるさとみやぎまつり百選」に
選ばれています。

塩竈みなと祭は、
“第19回ふるさとイベント大賞”(平
成26年)で内閣総理大臣賞(大賞)
を受賞しています。

文化

文化財

国指定文化財

鹽竈神社
太刀銘来国光（鹽竈神社博物館蔵）
太刀銘雲生（鹽竈神社博物館蔵）
鹽竈神社の鹽竈ザクラ
特別名勝松島（浦戸諸島ほか）
名勝おくのほそ道の風景地 籬が島
（新浜町1丁目地先）

県指定文化財

鹽竈神社のタラヨウ
鹽竈神社藻塩焼神事
伊達家歴代藩主奉納糸巻太刀三十五振
カマ神（竈神面）

市指定文化財

志波彦神社
桂島貝塚
四口の神釜
老杉（御神木）
銅鉄合製燈籠（文化燈籠）
寒風沢造艦の碑
十二支方角石
塩釜村風土記
宮城郡塩竈村下町組御蔵入茶畑御物成
小割帳
奥鹽地名集
絵馬「鮭を運ぶアイヌ」
鹽竈神楽
旧鹽竈市公民館
東園寺碑 拓本掛け軸
同 残欠
貞享特令写
石燈籠
勝画楼
絹本著色仏涅槃図（小池曲江筆）附納箱

国登録有形文化財

丹六園店舗兼主屋（宮町）

ふるさと文化財の森

志波彦神社鹽竈神社境内林

民謡

塩釜甚句（ハットセ踊り）
大漁唄込
お祭り音頭
御座船音頭
よしこの塩竈

名産品

寿司のまち … 寿司屋の数が多く、新鮮な魚介類が豊富

水産物 … 生鮮マグロ類
ブランドメバチマグロ「三陸塩竈ひがしもの」
キンメダイ（冷凍）
… のり・かき・海藻類（養殖）

水産加工品

- ・ 水産練製品 … 揚げかまぼこ
焼きちくわ
笹かまぼこ
- ・ 塩蔵品 … 塩蔵タラ
塩蔵サケ
- ・ 水産物漬物 … 粕漬

藻塩 … 地名の由来ともなった伝統の製塩方法により作られた塩

菓子 … 志ほがま
藻塩を使用した菓子各種

酒 … 地酒各種

しおがま豆知識

東北初のゴルフ場

… 現・仙塩ゴルフ倶楽部浦霞コース
昭和10年につくられた9ホール

初めて世界一周した日本人

津太夫（つだゆう）・左平（さへい）
… 寒風沢島出身
寛政5年（1793年）江戸に向かって出帆後、暴風雨に巻き込まれて難破。半年後にロシア領で保護され、後にロシア艦船にて世界を一周しながら11年かけ帰国した。

シオガマゾウ

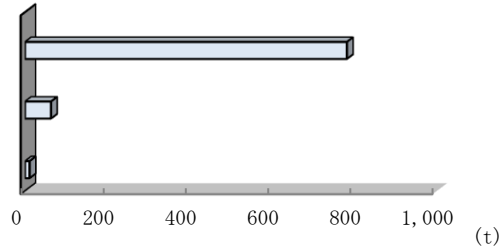
2000万年前の古代象。大正13年に小松崎で化石が発見された。この化石は、東北大学理学部自然史標本館に展示されている。

県内一

生鮮メバチマグロ水揚量

| | | |
|-----|------|-------|
| 第1位 | 塩竈市 | 782 t |
| 第2位 | 気仙沼市 | 63 t |
| 第3位 | 石巻市 | 11 t |

資料：「令和4年水産物流通調査」

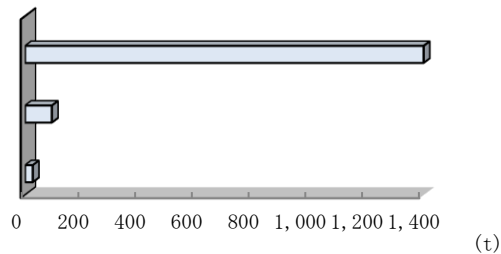


全国一位

生鮮本マグロ水揚量

| | | |
|-----|------|---------|
| 第1位 | 塩竈市 | 1,491 t |
| 第2位 | 気仙沼市 | 94 t |
| 第3位 | 石巻市 | 27 t |

資料：「令和4年水産物流通調査」

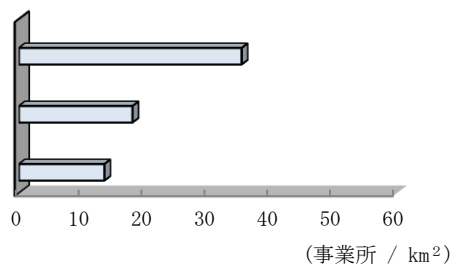


全国一位

1 km²当たりの事業所数（卸売・小売業）

| | | | |
|-----|------|-------|-----------------------|
| 第1位 | 塩竈市 | 35.35 | 事業所 / km ² |
| 第2位 | 多賀城市 | 18.03 | 事業所 / km ² |
| 第3位 | 仙台市 | 13.57 | 事業所 / km ² |

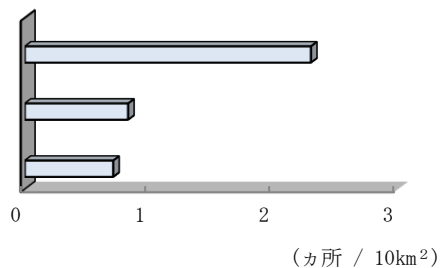
資料：経済産業省「令和3年経済センサス-活動調査」



10 km²当たりの一般病院数

| | | | |
|-----|-----|------|------------------------|
| 第1位 | 塩竈市 | 2.30 | カ所 / 10km ² |
| 第2位 | 岩沼市 | 0.83 | カ所 / 10km ² |
| 第3位 | 仙台市 | 0.71 | カ所 / 10km ² |

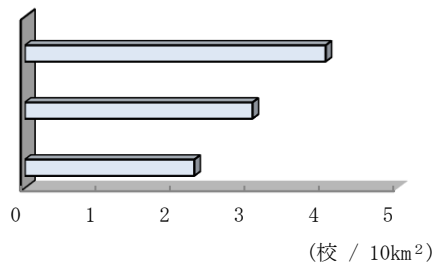
資料：宮城県保健福祉部「宮城県病院名簿(令和5年10月1日現在)」



10 km²当たりの小学校数

| | | | |
|-----|------|------|-----------------------|
| 第1位 | 塩竈市 | 4.03 | 校 / 10km ² |
| 第2位 | 多賀城市 | 3.05 | 校 / 10km ² |
| 第3位 | 七ヶ浜町 | 2.27 | 校 / 10km ² |

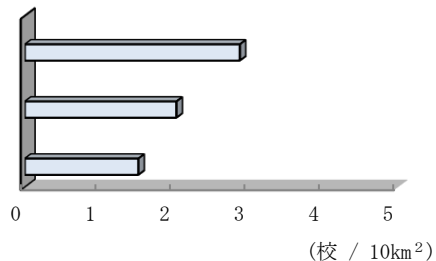
資料：文部科学省「令和4年度学校基本調査」



10 km²当たりの中学校数

| | | | |
|-----|------|------|-----------------------|
| 第1位 | 塩竈市 | 2.88 | 校 / 10km ² |
| 第2位 | 多賀城市 | 2.03 | 校 / 10km ² |
| 第3位 | 七ヶ浜町 | 1.52 | 校 / 10km ² |

資料：文部科学省「令和4年度学校基本調査」



塩竈市の順位

人口

令和2年国勢調査人口

| | | |
|------------|------------|----------------|
| 第1位 | 仙台市 | 1,096,704人 |
| 第2位 | 石巻市 | 140,151人 |
| ... | | |
| 第9位 | 塩竈市 | 52,203人 |
| ... | | |
| 第14位 | 角田市 | 27,976人 |

資料：総務省統計局「令和2年国勢調査結果」

住民基本台帳人口（令和5年3月末）

| | | |
|------------|------------|----------------|
| 第1位 | 仙台市 | 1,063,262人 |
| 第2位 | 石巻市 | 135,806人 |
| ... | | |
| 第9位 | 塩竈市 | 52,296人 |
| ... | | |
| 第14位 | 角田市 | 27,088人 |

資料：宮城県企画部統計課「住民基本台帳人口及び世帯数」

昼間人口（令和2年10月1日）

| | | |
|------------|------------|----------------|
| 第1位 | 仙台市 | 1,152,192人 |
| 第2位 | 石巻市 | 143,201人 |
| ... | | |
| 第9位 | 塩竈市 | 47,588人 |
| ... | | |
| 第14位 | 角田市 | 29,154人 |

資料：総務省統計局「令和2年国勢調査結果」

高齢化率（65歳以上人口の割合） （令和2年10月1日）

| | | |
|------------|------------|--------------|
| 第1位 | 栗原市 | 40.7% |
| 第2位 | 気仙沼市 | 38.7% |
| ... | | |
| 第6位 | 塩竈市 | 34.1% |
| ... | | |
| 第14位 | 富谷市 | 21.7% |

資料：総務省統計局「令和2年国勢調査結果」

生活環境

面積

| | | |
|-------------|------------|-----------------------------|
| 第1位 | 栗原市 | 805.00 km ² |
| 第2位 | 大崎市 | 796.81 km ² |
| ... | | |
| 第7位 | 白石市 | 286.48 km ² |
| ... | | |
| 第14位 | 塩竈市 | 17.37 km² |

資料：令和5年10月1日現在 国土地理院調査

下水道普及率

| | | |
|------------|------------|--------------|
| 第1位 | 多賀城市 | 99.9% |
| 第2位 | 塩竈市 | 99.4% |
| ... | | |
| 第7位 | 東松島市 | 82.5% |
| ... | | |
| 第14位 | 気仙沼市 | 18.7% |

資料：宮城県「令和3年度下水道処理人口普及率」

ごみ年間総収集量

| | | |
|------------|------------|-----------------|
| 第1位 | 仙台市 | 363,336 t |
| 第2位 | 石巻市 | 54,626 t |
| ... | | |
| 第8位 | 塩竈市 | 20,290 t |
| ... | | |
| 第14位 | 角田市 | 11,494 t |

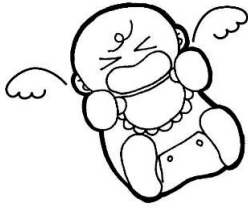
資料：宮城県「令和3年度公共施設状況調査」

交通事故発生件数

| | | |
|------------|------------|------------|
| 第1位 | 仙台市 | 2,165件 |
| 第2位 | 石巻市 | 186件 |
| ... | | |
| 第7位 | 塩竈市 | 98件 |
| ... | | |
| 第14位 | 白石市 | 31件 |

資料：宮城県「令和4年オープンデータみやぎ（県警関係）」

塩竈市の一日・市民生活



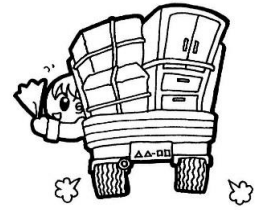
出生 (令和4年度)
0.6 人/日



死亡 (令和4年度)
2.2 人/日



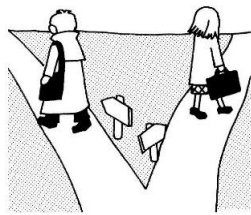
転入 (令和4年度)
5.0 人/日



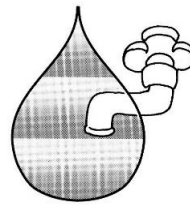
転出 (令和4年度)
5.0 人/日



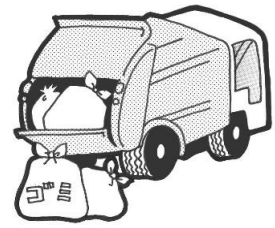
婚姻 (令和4年)
0.4 組/日
(受理件数)



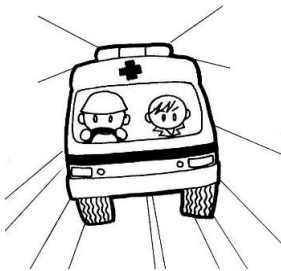
離婚 (令和4年)
0.2 組/日
(受理件数)



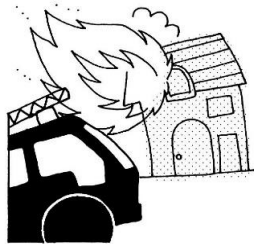
水道 (令和4年度末)
20,240 m³/日
(給水量)



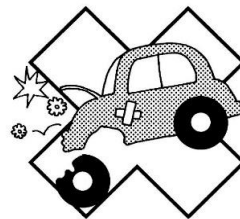
ごみ (令和4年度末)
60.2 t/日
(処理量)



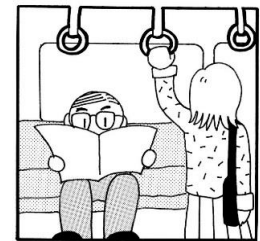
救急出動 (令和4年)
10.0 件/日



火災 (令和4年)
0.03 件/日



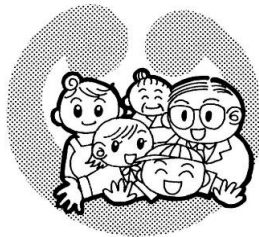
交通事故 (令和4年)
0.3 件/日



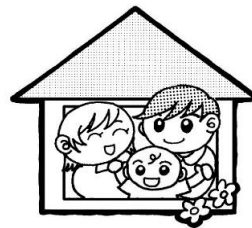
JR (令和3年度)
6,201 人/日



水揚量 (令和4年)
25.6 t/日



人口密度 (令和4年度末)
3,010.8 人/km²



世帯人員 (令和4年度末)
2.2 人 (1世帯あたり)



予算 (令和3年度決算)
516,902 円 (1人あたり)

土地・気象

◎ 市の面積 (令和5年3月31日現在) 17.37 km²

- ・ 都市計画区域面積 (令和5年3月31日現在)
市街化区域 12.91 km²
- ・ 人口集中地区面積 (令和2年国勢調査) 11.05 km²

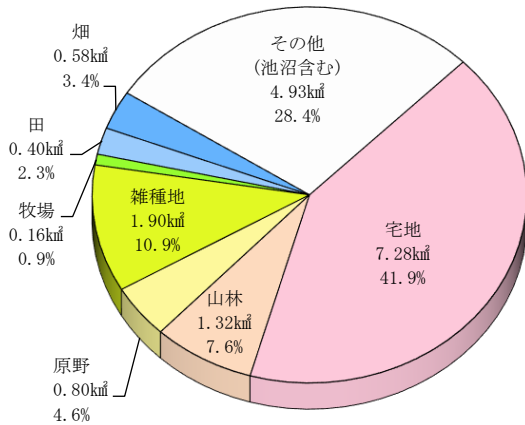
◎ 市域の変遷

| 年次 | 事項 | 増減面積 | 累計面積 |
|---------------------------------|---|--------|-------|
| 昭和8年 | 塩竈町 | | 13.05 |
| 昭和13年 ① | 多賀城村大字笠神及び七ヶ浜村の地先水面 東宮浜字雀島の一部が編入 | 0.11 | 13.16 |
| 昭和16年 | 市制施行 | | 13.16 |
| 昭和24年 ② | 多賀城村大字笠神の一部(牛生地域)が編入 | 0.41 | 13.57 |
| 昭和25年 ④ | 公有水面埋立 | 0.03 | 13.60 |
| 昭和25年 ③ | 浦戸村が合併 | 3.86 | 17.46 |
| 昭和25年～61年 ④ | 公有水面埋立 | 0.93 | 18.39 |
| 平成元年～3年 ⑤ | 国土地理院の測量見直し 塩竈市、松島町、利府町、境界修正 | △ 0.64 | 17.75 |
| 平成8年 ⑥ | 新浜町3丁目・野々島公有水面埋立 | 0.04 | 17.79 |
| 平成8年 ⑦ | 塩竈市、利府町境界変更 | 0 | 17.79 |
| 平成10年 ⑧ | 桂島・貞山通1丁目公有水面埋立 | 0.04 | 17.83 |
| 平成12年 ⑨ | 寒風沢島・貞山通1丁目公有水面埋立 | 0.02 | 17.85 |
| 平成19年 ⑩ | 桂島・寒風沢島・貞山通1丁目公有水面埋立 | 0.01 | 17.86 |
| 基準日 平成26年10月1日 公表日 平成27年3月6日 | 2万5千分1地形図を基に算定する方式から、電子国土基本図の地図データから計測する方式に変更したため | △ 0.49 | 17.37 |



◎ 土地利用状況 (令和4年1月1日現在)

総面積 17.37 km²



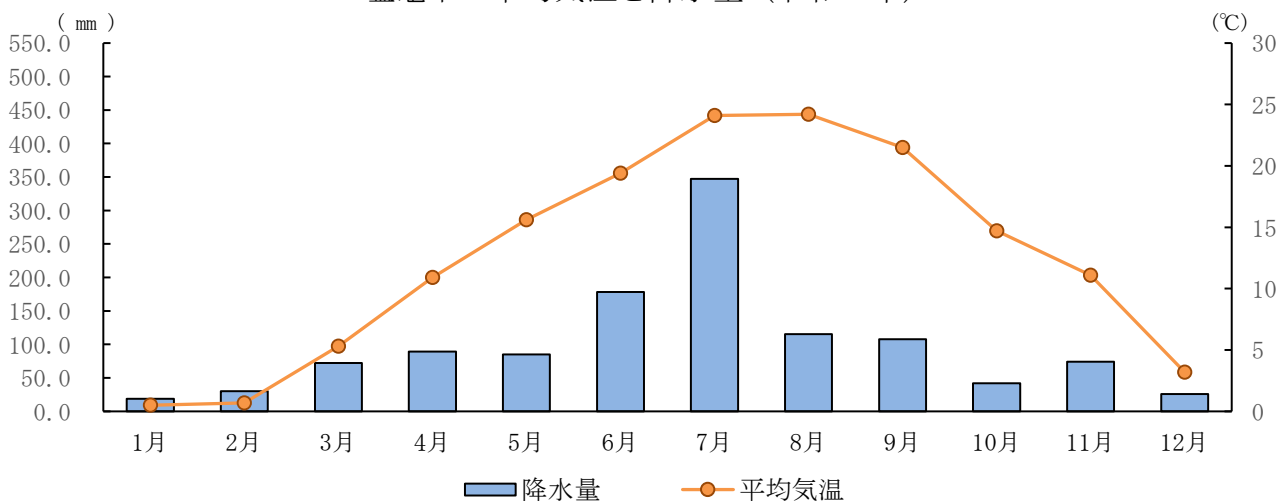
◎ 塩竈市の位置 (度°・分'・秒")

| | 地名 | 経度 | 緯度 |
|-----|--------|---------------|--------------|
| 東端 | 浦戸小夜鳥島 | E141° 8' 24" | N38° 21' 12" |
| 西端 | 加瀬沼 | E140° 59' 50" | N38° 18' 41" |
| 南端 | 芦畔町16番 | E141° 2' 17" | N38° 17' 59" |
| 北端 | 浦戸箱崎島 | E141° 7' 48" | N38° 21' 15" |
| 重心 | 新浜町1丁目 | E141° 2' 36" | N38° 19' 25" |
| 市役所 | 旭町 1-1 | E141° 1' 31" | N38° 18' 41" |

◎ 塩竈市の気象概況 (令和4年)

| | 1月 | 2月 | 3月 | 4月 | 5月 | 6月 | 7月 | 8月 | 9月 | 10月 | 11月 | 12月 | 全年 |
|------------|-------|-------|-------|-------|-------|-------|-------|-------|-------|-------|-------|-------|---------|
| 最高気温 (極値) | 8.1 | 11.8 | 17.9 | 25.1 | 28.2 | 34.9 | 35.0 | 35.8 | 29.2 | 27.2 | 21.0 | 12.9 | 35.8 |
| 最低気温 (極値) | -6.2 | -6.4 | -2.7 | -0.2 | 5.7 | 10.6 | 19.1 | 14.7 | 11.7 | 3.9 | 1.1 | -4.0 | -6.4 |
| 平均気温 (°C) | 0.5 | 0.7 | 5.3 | 10.9 | 15.6 | 19.4 | 24.1 | 24.2 | 21.5 | 14.7 | 11.1 | 3.2 | 12.6 |
| 降水量 (mm) | 19.0 | 30.0 | 72.5 | 89.5 | 85.0 | 178.5 | 347.0 | 115.5 | 108.0 | 42.0 | 74.0 | 26.0 | 1,187.0 |
| 平均風速 (m/s) | 3.1 | 2.6 | 2.9 | 2.4 | 2.4 | 2.2 | 1.8 | 1.8 | 2.3 | 2.2 | 2.5 | 2.9 | 2.4 |
| 最大風速 (m/s) | 11.3 | 12.4 | 12.5 | 10.0 | 10.4 | 9.3 | 7.9 | 7.3 | 9.4 | 8.7 | 9.6 | 10.8 | 12.5 |
| 日照時間 (h) | 167.3 | 150.5 | 197.7 | 226.1 | 214.5 | 167.1 | 149.3 | 108.0 | 128.3 | 144.0 | 169.0 | 131.2 | 1,953.0 |

塩竈市の平均気温と降水量 (令和4年)



人 口

◎ 国勢調査

○ 人口・世帯数の推移 (各年10月1日現在)

(単位：人、世帯)

| 年次 | 人 口 | | | | | | 世 帯 | | |
|-------|--------|--------|-----|--------|-----|-------------|--------|--------|-----|
| | 総数 | 男 | | 女 | | 1世帯 平均人員 | 総数 | 本庁 | 浦戸 |
| | | 本庁 | 浦戸 | 本庁 | 浦戸 | | | | |
| 平成12年 | 61,547 | 29,008 | 383 | 31,758 | 398 | 2.99 | 20,574 | 20,306 | 268 |
| 平成17年 | 59,357 | 27,935 | 304 | 30,774 | 344 | 2.88 | 20,576 | 20,320 | 256 |
| 平成22年 | 56,490 | 26,581 | 248 | 29,374 | 287 | 2.77 | 20,396 | 20,169 | 227 |
| 平成27年 | 54,187 | 25,607 | 155 | 28,246 | 179 | 2.64 | 20,519 | 20,359 | 160 |
| 令和2年 | 52,203 | 24,744 | 133 | 27,188 | 138 | 2.46 | 21,193 | 21,047 | 146 |

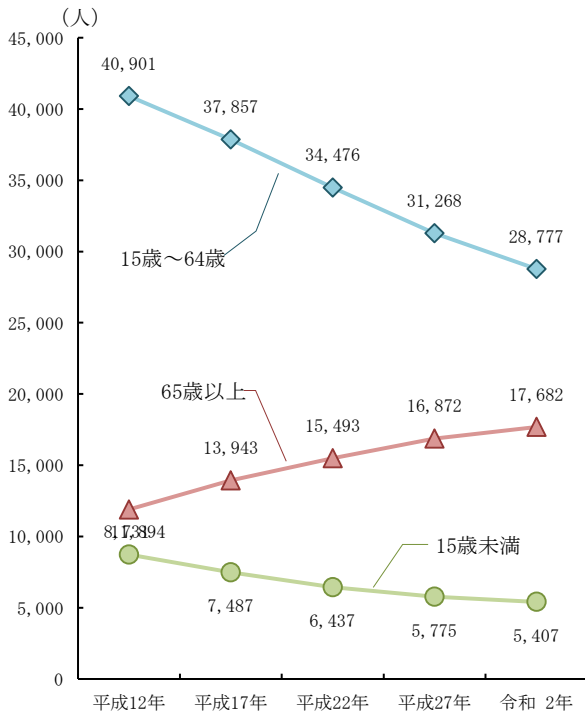
○ 年齢階層別人口及び産業別就業者数 (各年10月1日現在)

(単位：人)

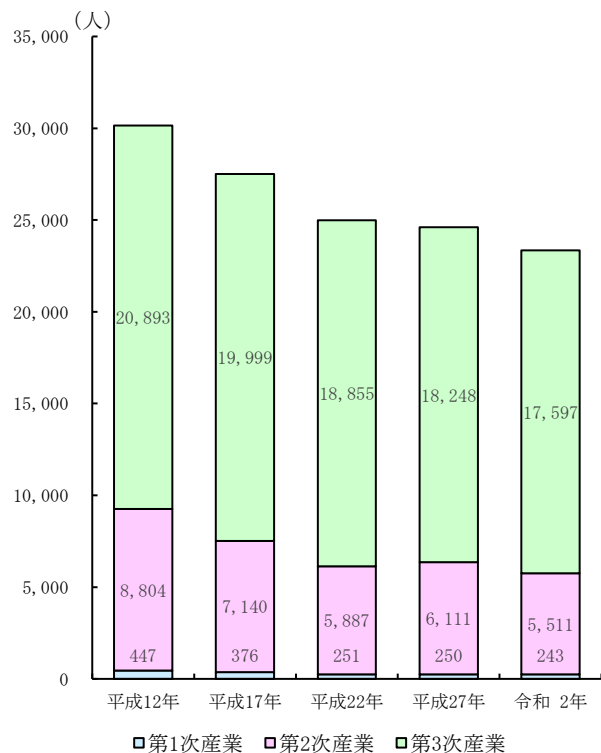
| 年次 | 年 齢 階 層 別 人 口 | | | 産 業 別 就 業 者 数 | | |
|-------|---------------|--------|--------|---------------|-------|--------|
| | 15歳未満 | 15～64歳 | 65歳以上 | 第1次産業 | 第2次産業 | 第3次産業 |
| 平成12年 | 8,731 | 40,901 | 11,894 | 447 | 8,804 | 20,893 |
| 平成17年 | 7,487 | 37,857 | 13,943 | 376 | 7,140 | 19,999 |
| 平成22年 | 6,437 | 34,476 | 15,493 | 251 | 5,887 | 18,855 |
| 平成27年 | 5,775 | 31,268 | 16,872 | 250 | 6,111 | 18,248 |
| 令和2年 | 5,407 | 28,777 | 17,682 | 243 | 5,511 | 17,597 |

※ 年齢階層別人口には、年齢「不詳」は含みません。

年齢階層別人口



産業別就業者数



◎ 住民基本台帳

○ 人口・世帯数の推移 (住民基本台帳・各年度末)

(単位：人、世帯)

| 年 度 | 人 口 | | | | | (うち 外国人 人口) | 世 帯 数 | | | 1世帯 平均 人員 | 有権者数 |
|--------|--------|--------|-----|--------|-----|-------------------|--------|--------|-----|-----------------|--------|
| | 総 数 | 男 | | 女 | | | 総 数 | 本 庁 | 浦 戸 | | |
| | | 本 庁 | 浦 戸 | 本 庁 | 浦 戸 | | | | | | |
| 平成30年度 | 54,192 | 25,765 | 153 | 28,104 | 170 | 526 | 23,552 | 23,378 | 174 | 2.30 | 46,958 |
| 令和元年度 | 53,795 | 25,576 | 152 | 27,899 | 168 | 581 | 23,742 | 23,566 | 176 | 2.27 | 46,415 |
| 令和2年度 | 53,354 | 25,433 | 147 | 27,610 | 164 | 610 | 23,883 | 23,712 | 171 | 2.23 | 46,123 |
| 令和3年度 | 52,863 | 25,249 | 147 | 27,308 | 159 | 508 | 23,897 | 23,727 | 170 | 2.21 | 45,847 |
| 令和4年度 | 52,296 | 24,963 | 140 | 27,046 | 147 | 565 | 24,058 | 23,887 | 171 | 2.17 | 45,341 |

※ 有権者数は、各年度3月1日の永久選挙人名簿定時登録者数。

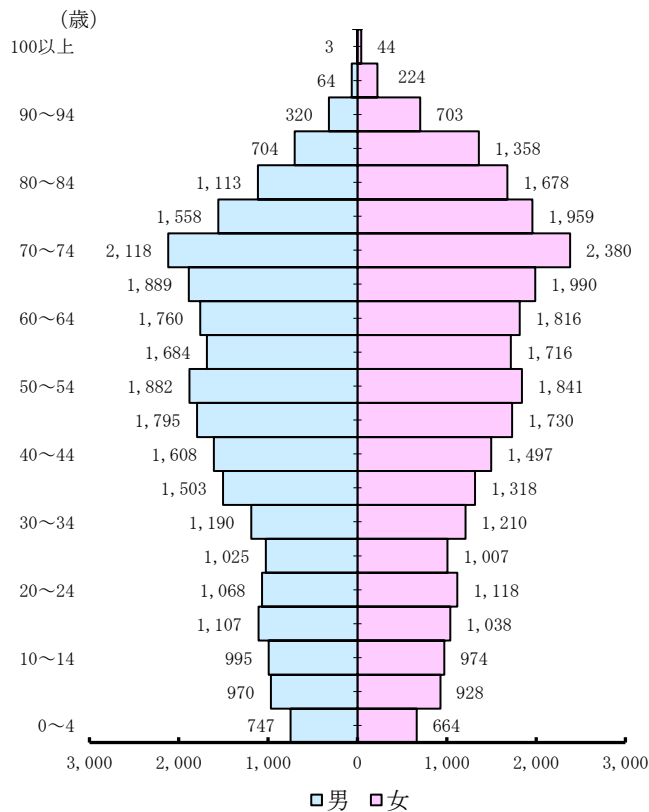
○ 年齢階層別人口の推移 (住民基本台帳・各年度末)

(単位：人)

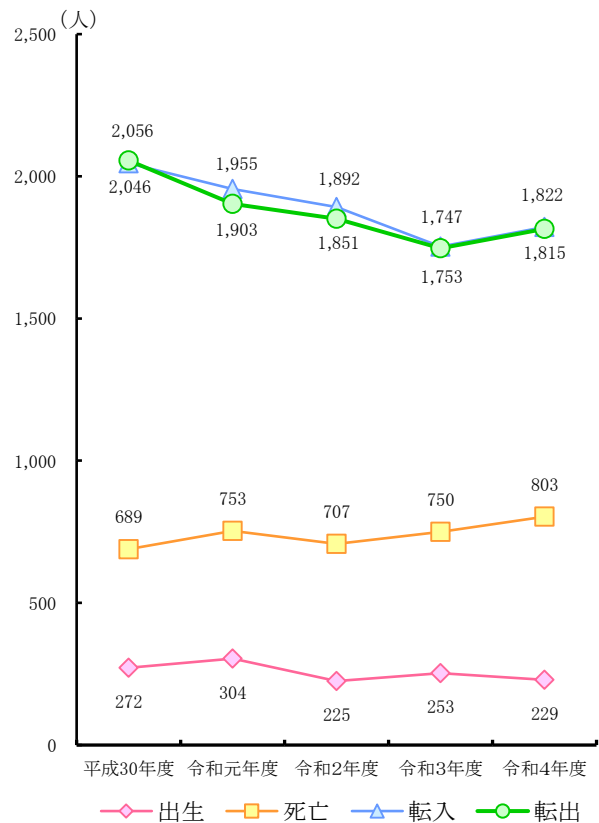
| 年 度 | 総 数 | 年 齢 階 層 別 | | | 自 然 動 態 | | 社 会 動 態 | | 自然増減 +社会増減 |
|--------|--------|-----------|--------|--------|---------|-----|---------|-------|---------------|
| | | 15歳未満 | 15～64歳 | 65歳以上 | 出 生 | 死 亡 | 転 入 | 転 出 | |
| 平成30年度 | 54,192 | 5,628 | 30,613 | 17,951 | 272 | 689 | 2,046 | 2,056 | △ 427 |
| 令和元年度 | 53,795 | 5,605 | 30,205 | 17,985 | 304 | 753 | 1,955 | 1,903 | △ 397 |
| 令和2年度 | 53,354 | 5,508 | 29,732 | 18,114 | 225 | 707 | 1,892 | 1,851 | △ 441 |
| 令和3年度 | 52,863 | 5,404 | 29,328 | 18,131 | 253 | 750 | 1,753 | 1,747 | △ 491 |
| 令和4年度 | 52,296 | 5,278 | 28,913 | 18,105 | 229 | 803 | 1,822 | 1,815 | △ 567 |

人口ピラミッド

令和4年度末



人口動態



産 業

◎ 市民所得 (宮城県市町村民経済計算)

(単位：百万円)

| 区 分 | 平成 30 年 度 | 令 和 元 年 度 | 対前年度増加率 |
|----------------------------------|-----------|-----------|---------|
| 市町村民所得 (分配) | 131,680 | 134,996 | 2.5% |
| 第 1 次 産 業 | 6,366 | 6,849 | 7.6% |
| 第 2 次 産 業 | 30,079 | 30,370 | 1.0% |
| 第 3 次 産 業 | 133,655 | 140,910 | 5.4% |
| 輸入品に課される税・関税 (総資本形成に係る消費税控除後) | 176 | 38 | 78.4% |
| 市町村内総生産 | 170,276 | 178,167 | 4.6% |

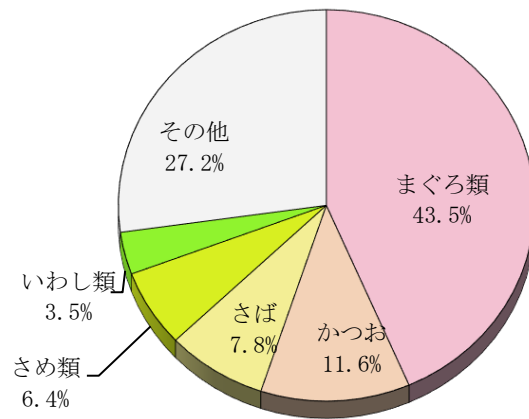
※ 基礎資料の改訂及び推計方法の改善などにより、平成29年度数値の遡及改訂が行われたため、既公表値とは一致していません。

○ 第 1 次産業

漁業 (平成30年11月1日現在 2018年漁業センサス)

- 漁業就業者数 286 人
- 漁業経営体数 79 事業所
- 漁船数 181 隻

魚種別水揚量の構成比 (令和 4 年)



水揚実績 (令和 4 年 水産振興課調)

- 水揚隻数 1,482 隻
- 車数 3,265 台
- 水揚数量 9,338 t
- 水揚金額 95 億 69 百万円

主な魚種別水揚量

- まぐろ類 4,064 t (74 億 43 百万円)
- かつお 1,085 t (4 億 79 百万円)
- さば 726 t (1 億 9 百万円)
- さめ類 600 t (59 百万円)
- いわし類 329 t (14 百万円)

漁業種別

- 搬入 2,221 t (13 億 89 百万円)
- 鮪延縄 3,419 t (40 億 98 百万円)
- 鰹鮪旋網 1,307 t (32 億 95 百万円)

農業 (令和2年2月1日現在 農林業センサス)

- 農家数 38 戸
- うち販売農家 7 戸
- うち自給的農家 31 戸

- 農林業経営体 10 経営体
- 農業経営体 10 経営体
- 林業経営体 x 経営体

浅海養殖漁業実額 (令和 4 年度 水産振興課調)

- 総生産額 3 億 99 百万円

主な種別

- 乾のり 18,036 千枚 (2 億 62 百万円)
- わかめ 630 t (78 百万円)
- 剥カキ 19 t (41 百万円)

○ 第2次産業

製造業の推移 (工業統計調査、経済センサス - 活動調査)

(単位：人、百万円)

| 年次 | 事業所 | 従業者数 | 現金給与額 | 原材料等 | 製造品出荷額等 | 付加価値額 |
|-------|-----|-------|-------|--------|---------|--------|
| 平成30年 | 122 | 3,158 | 9,452 | 63,713 | 86,076 | 18,162 |
| 令和元年 | 116 | 3,019 | 9,036 | 58,572 | 81,899 | 20,450 |
| 令和2年 | 108 | 3,009 | 9,825 | 61,490 | 83,621 | 20,097 |

水産加工品商品分類別生産金額の推移 (工業統計調査、経済センサス - 活動調査)

(単位：百万円)

| 年次 | 区分 | 総数 | 海藻加工 | 水産練製品 | 塩干・塩蔵品 | 冷凍水産物 | 冷凍水産食品 | その他の水産食料品 |
|-------|----------|--------|-------|--------|--------|-------|--------|-----------|
| 平成30年 | 製造品出荷額等 | 53,725 | 1,335 | 12,748 | 6,598 | 1,522 | 17,137 | 14,385 |
| | うち製造品出荷額 | 46,043 | 1,305 | 12,748 | 4,738 | 847 | 12,554 | 13,850 |
| 令和元年 | 製造品出荷額等 | 50,035 | x | 12,676 | 6,503 | x | 16,394 | 12,123 |
| | うち製造品出荷額 | 42,862 | x | 12,676 | 4,248 | x | 12,684 | 11,210 |
| 令和2年 | 製造品出荷額等 | 53,549 | 2,288 | 11,799 | 4,623 | x | 22,329 | 7,732 |
| | うち製造品出荷額 | 40,477 | 2,215 | 11,785 | 3,717 | x | 12,224 | 5,869 |

※「経済産業省『2019年・2020年工業統計調査、令和3年経済センサス-活動調査』」の調査票情報を塩釜市が独自集計したものです。

○ 第3次産業等

商業 (令和3年6月1日現在 経済センサス-活動調査)

運輸

卸売・小売業

- 事業所数 614 事業所
- 従業者数 3,291 人
- 年間商品販売額 979 億 72 百万円

入港船舶 (塩釜港区)

(令和3年 宮城の港湾統計)

- 入港船舶 6,389 隻 248 万総t
- 外航 38 隻 12 万総t
- 内航 6,351 隻 236 万総t

海上出入貨物 (塩釜港区)

(令和3年 宮城の港湾統計)

- 総数 185 万t
- 外貿貨物 9 万t
- 内貿貨物 176 万t

観光 (令和4年末 商工観光課調)

『国際観光モデル地区指定』 (昭和61年3月24日指定)

- 鹽竈神社参拝客数 879,000 人
- ホテル・旅館数 (市観光物産協会加盟旅館) 3 軒
- 宿泊客数 49,889 人
- 松島遊覧船乗降客数 (塩竈-松島間) 42,614 人
- 海水浴場利用客数 1,147 人
- 浦戸民宿数 5 軒 (桂島・石浜 3 軒 (うちペンション 2 軒) 寒風沢島 2 軒)
- 浦戸民宿宿泊客数 936 人

市営汽船 (令和4年 浦戸振興課調)

- 乗降客数 (塩竈⇄浦戸) 77,601 人

自動車保有台数 (令和3年度末 宮城運輸支局調)

- 総数 (二輪車を含む) 34,852 台

鉄道乗車人員

(令和3年度 東日本旅客鉄道株式会社仙台支社調)

- 総数 6,201 人/日
- 塩釜駅 2,163 人/日
- 本塩釜駅 2,168 人/日
- 東塩釜駅 1,870 人/日

※ 乗員人員の把握できる駅のみ掲載しています。

住 環 境

公営住宅

(令和5年3月31日現在 まちづくり・建築課調)

- 市営住宅 1,014 戸
- 地域優良賃貸住宅 80 戸
- 県営住宅 558 戸

道 路

(令和5年3月31日現在 土木課調)

- 市道実延長 166,933 m
- 市道舗装率 98.4 %
- ※ 市道…市道認定している道路のみ

公 園

(令和5年3月31日現在 土木課調)

- 街区公園等 128 カ所 12.48 ha
- 近隣公園 3 カ所 4.74 ha
- 総合公園 1 カ所 38.20 ha
- 緩衝緑地 1 カ所 7.09 ha
- 都市緑地 1 カ所 0.46 ha
- その他 1 カ所 2.05 ha

集会所等

(令和5年4月1日現在 市民課調)

- 集会所 (コミュニティセンターを含む)
50 カ所 (うち、1カ所は使用中止)
- 浦戸諸島開発総合センター 集会室
- 民営会議場等
塩釜商工会議所
マリゲート塩釜
総合漁民センター
(宮城県漁協塩釜地区支所浦戸出張所)

水 道

(令和5年3月31日現在 上下水道部業務課調)

- 浄水場 1 カ所
- 給水人口 58,263 人
- 1日平均給水量 20,535 m³

下水道

(令和5年3月31日現在 上下水道部下水道課調)

- 雨水ポンプ場 7 カ所
- 汚水ポンプ場 4 カ所
- 下水道普及面積 1,161.0 ha
- 下水道普及世帯 22,825 戸
- 下水道普及率 99.4 %

ごみ・し尿処理 (各年度 環境課調)

ごみ処理

単位：t

| 年 度 | 総処理量 | 焼却処理量 | 埋立処理量※ | 資源物処理量 |
|-------|--------|--------|--------|--------|
| 令和2年度 | 22,734 | 20,095 | 268 | 2,371 |
| 令和3年度 | 22,857 | 20,189 | 288 | 2,380 |
| 令和4年度 | 21,970 | 19,307 | 338 | 2,325 |

※焼却灰を除く

し尿処理

単位：t

| 年 度 | し尿処理量 | 浄化槽汚泥処理量 |
|-------|-------|----------|
| 令和2年度 | 896 | 398 |
| 令和3年度 | 782 | 373 |
| 令和4年度 | 727 | 443 |

消 防

(令和5年4月1日現在 危機管理課調)

- 署員 50 人
- 消防車 (常備消防のみ 消防艇を含む) 9 台
- 消防団 2 団 (2 団体) 121 人

火災発生状況 (各年 塩釜地区消防事務組合調)

| 年 次 | 火災発生件数 | 焼失面積 (m ²) |
|------|--------|------------------------|
| 令和2年 | 9 | 497 |
| 令和3年 | 17 | 1,627 |
| 令和4年 | 10 | 656 |

救急出場 (各年 塩釜地区消防事務組合調)

| 年 次 | 出場件数 | 搬送件数 | 搬送人員 |
|------|-------|-------|-------|
| 令和2年 | 3,004 | 2,872 | 2,883 |
| 令和3年 | 3,285 | 3,126 | 3,130 |
| 令和4年 | 3,639 | 3,417 | 3,429 |

交通安全

(令和5年4月1日現在 市民課調)

- 交通指導隊 15 人

交通事故 (各年 塩釜警察署調)

| 年 次 | 交通事故発生件数 | 死者数 | 負傷者数 |
|------|----------|-----|------|
| 令和2年 | 94 | 1 | 117 |
| 令和3年 | 90 | 1 | 103 |
| 令和4年 | 98 | - | 114 |

健康・福祉

医療 (令和5年10月1日現在 宮城県医療機関名簿)

| | | |
|---------|-----|----|
| ● 市立病院 | | |
| 病床数 | 161 | 床 |
| うち療養病床数 | 0 | 床 |
| ● 私立病院 | 3 | カ所 |
| 病床数 | 727 | 床 |
| うち療養病床数 | 28 | 床 |
| ● 一般診療所 | 41 | カ所 |
| 病床数 | 76 | 床 |
| うち療養病床数 | 7 | 床 |
| ● 歯科診療所 | 21 | カ所 |

乳幼児健康診査 (各年度末 子ども未来課調)

| 年度 | 4か月児健診 | 1歳6か月児健診 | 2歳6か月児健診 | 3歳児健診 |
|-------|--------|----------|----------|-------|
| 令和2年度 | 225 | 296 | 285 | 327 |
| 令和3年度 | 241 | 273 | 292 | 323 |
| 令和4年度 | 236 | 265 | 286 | 332 |

各種検診状況 (各年度末 健康づくり課調)

| 年度 | 国保特定健診 | 後期高齢者健診等 | 胃がん | 子宮がん |
|-------|--------|----------|-------|-------|
| 令和2年度 | 2,908 | 1,615 | 3,664 | 2,874 |
| 令和3年度 | 3,629 | 1,769 | 3,796 | 2,778 |
| 令和4年度 | 3,636 | 1,929 | 3,714 | 2,744 |

| 年度 | 大腸がん | 乳がん | 結核 | 肺がん |
|-------|-------|-------|-------|-------|
| 令和2年度 | 6,443 | 2,440 | 3,732 | 4,858 |
| 令和3年度 | 6,278 | 2,405 | 4,147 | 5,365 |
| 令和4年度 | 6,190 | 2,335 | 4,374 | 5,641 |

| 年度 | 前立腺がん | 歯周疾患 | 骨密度 |
|-------|-------|------|-----|
| 令和2年度 | 822 | 203 | 337 |
| 令和3年度 | 882 | 232 | 316 |
| 令和4年度 | 959 | 190 | 349 |

障がい者福祉 (各年末 生活福祉課調)

| 年次 | 身体障害者手帳保持者 | 療育手帳保持者 | 精神障害者保健福祉手帳保持者 |
|------|------------|---------|----------------|
| 令和2年 | 2,234 | 453 | 435 |
| 令和3年 | 2,203 | 467 | 457 |
| 令和4年 | 2,170 | 452 | 513 |

| 年次 | 身体障害者手帳保持者の内訳 | | | |
|------|---------------|-----------|-------|-------|
| | 視覚障がい | 聴覚平衡言語障がい | 肢体不自由 | 内部障がい |
| 令和2年 | 138 | 202 | 1,066 | 828 |
| 令和3年 | 134 | 189 | 1,053 | 827 |
| 令和4年 | 132 | 180 | 1,026 | 832 |

※ 遡っての手帳の返却があるため、既公表値と一致しないことがあります。

生活保護世帯 (各年末 生活福祉課調)

| 年次 | 被保護世帯数 | 被保護人数 |
|------|--------|-------|
| 令和2年 | 549 | 696 |
| 令和3年 | 596 | 741 |
| 令和4年 | 602 | 736 |

児童福祉 (令和5年4月1日現在 保育課調)

| | | | |
|---------|-----|-------------|------|
| ● 市立保育所 | 5カ所 | 入所児童数 | 265人 |
| ● 私立保育園 | 8カ所 | 入園児童数 | 466人 |
| | | (うち小規模保育施設) | 2カ所 |
| ● 児童館 | 1カ所 | | |

児童扶養手当世帯 (各年末 子ども未来課調)

| 年次 | 受給世帯数 | 父子世帯数 | 母子世帯数 | 養育者世帯数 |
|------|-------|-------|-------|--------|
| 令和2年 | 494 | 27 | 463 | 4 |
| 令和3年 | 477 | 26 | 448 | 3 |
| 令和4年 | 464 | 31 | 428 | 5 |

※ 「養育者世帯」は、親戚が児童を養育している世帯。

高齢者福祉 (令和5年4月1日現在 高齢福祉課調)

| | | |
|-----------------|--------|--------|
| ● 老人クラブ | | |
| 団体数 | 17 | クラブ |
| 会員数 | 420 | 人 |
| ● (社)シルバー人材センター | | |
| 会員数 | 275 | 人 |
| 延べ就業者数 | 24,359 | 人 |
| ● シルバーハウジング | 1 | カ所 21戸 |

介護保険の被保険者数 (各年度末 高齢福祉課調)

| 区分 | 令和3年度 | 令和4年度 |
|------------|--------|--------|
| | 被保者 | 8,749 |
| 65歳以上75歳未満 | 9,490 | 9,843 |
| 75歳以上 | 18,239 | 18,217 |
| うち住所地特例者 | 155 | 167 |

介護保険要介護認定の状況 (各年度末 高齢福祉課調)

| 区分 | 令和3年度 | | 令和4年度 | |
|------|-------|-------|-------|-------|
| | 全体 | 第2号再掲 | 全体 | 第2号再掲 |
| 要支援1 | 733 | 16 | 813 | 14 |
| 要支援2 | 398 | 18 | 402 | 14 |
| 要介護1 | 753 | 16 | 789 | 16 |
| 要介護2 | 499 | 19 | 454 | 15 |
| 要介護3 | 343 | 10 | 306 | 7 |
| 要介護4 | 436 | 6 | 448 | 7 |
| 要介護5 | 303 | 8 | 286 | 9 |
| 合計 | 3,465 | 93 | 3,498 | 82 |

※ 第1号被保険者：65歳以上の方、第2号被保険者：40～64歳の方

国民健康保険 (各年末 保険年金課調)

| 年次 | 区分 | 被保険者世帯数 | 被保険者数 |
|------|-----|---------|--------|
| 令和2年 | 医療分 | 7,352 | 11,266 |
| | 介護分 | 2,969 | 3,391 |
| 令和3年 | 医療分 | 7,287 | 11,092 |
| | 介護分 | 2,879 | 3,273 |
| 令和4年 | 医療分 | 7,049 | 10,663 |
| | 介護分 | 2,833 | 3,208 |

国民年金 (各年度末 保険年金課調)

| 年度 | 受給権者数 | 年金受給額 (千円) | 加入者数 |
|-------|--------|------------|-------|
| 令和2年度 | 18,214 | 12,128,713 | 8,389 |
| 令和3年度 | 18,322 | 12,230,324 | 8,247 |
| 令和4年度 | 18,310 | 12,223,004 | 7,906 |

教 育

教育施設 (令和4年5月1日現在 学校基本調査)

| | | |
|-----------|-----|---------|
| ● 認定こども園 | 1 園 | 99 人 |
| ● 幼稚園 | 5 園 | 558 人 |
| ● 小学校 | 7 校 | 2,316 人 |
| ● 中学校 | 5 校 | 1,186 人 |
| ● 高等学校 | 1 校 | 1,021 人 |
| ● 専修・各種学校 | 1 校 | 61 人 |

青少年相談 (令和4年度 青少年相談センター調)

| | | |
|-------------|------|-------|
| ● 青少年相談センター | | |
| 相談件数 | | 234 件 |
| 街頭指導 | 実施回数 | 380 回 |
| | 活動人員 | 25 人 |

生涯学習センター (令和5年4月1日現在)

- 公民館 (休館日：年末年始)
 - ・塩竈市公民館
(会議室 4 和室 2 旧図書室 1
調理室 1 視聴覚室 1)
 - ・公民館教室 (13 教室)
 - ・千賀の浦大学
 - ・女性セミナー その他各種行事開催
 - ・本町分室 (大講堂 1 講習室 2 和室 1)

● ふれあいエスパ塩竈

(休館日：毎週月曜日・国民の祝日・毎月末日・年末年始
特別整理期間休館 ※5/5子供の日、11/3文化の日は開館)

1階 情報広場

(パソコン 3 台、一般書 4,559 冊、
雑誌 103 タイトル、新聞 10 紙)

2階

エスパホール (287 席)、
アートギャラリー、
本の森 (児童図書 13,170 冊、
雑誌 11 タイトル、小中学生新聞 3 紙)、
? (はてな) の森

3階

キッズスペース、学習室1・2、創作室

屋外

空中庭園

- ※ 生涯学習事業、児童の健全育成事業、
ボランティア企画事業 他
- ※ 一般開放事業 (生涯学習事業、児童図書
等の貸出)

入館者数 (各年度 生涯学習課調)

| 年 度 | 公 民 館 (*) | エ ス パ |
|-------|-----------|---------|
| 令和2年度 | 36,259 | 115,142 |
| 令和3年度 | 44,976 | 142,108 |
| 令和4年度 | 52,586 | 170,829 |

* 公民館には本町分室の入館者数を含みます。

市民図書館 (令和4年度 文化スポーツ課調)

(休館日：毎週月曜日・国民の祝日・毎月末日
年末年始・特別整理期間)

| | |
|--|-----------|
| 蔵書数 | 282,851 冊 |
| 雑誌 | 191 タイトル |
| 視聴覚資料 (内数) | 15,743 点 |
| 貸出冊 | 127,970 冊 |
| マルチ学習車 | 1 台 |
| タイムシップ塩竈、創作室、視聴覚室 | |
| ※ 文化事業 (文芸講演会、歴史探訪、 絵本講座、夏休みこども祭り、えほ んデビュー等開催) | |

体育施設 (令和4年度 文化スポーツ課調)

- 塩釜ガス体育館 (休館日：火曜日・年末年始)
(メイン・サブ競技場収容人員 3,400 人)
- 塩竈市温水プール (休館日：火曜日・年末年始)
・愛称 「ユープル」
- 市立学校体育施設の開放校 9 校
延べ利用者数 体育館 47,704 人
校庭 12,417 人
- ナイター設備 (玉川中学校) 1 校

体育施設の利用状況 (各年度 文化スポーツ課調)

| 年 度 | 体 育 館 | 温 水 プ ール |
|-------|--------|----------|
| 令和2年度 | 68,888 | 27,766 |
| 令和3年度 | 74,361 | 29,340 |
| 令和4年度 | 94,175 | 34,115 |

博物館等

- 鹽竈神社博物館
(神輿、刀剣、塩業資料、魚剥製標本等展示)
- 歴史展示室「タイムシップ塩竈」
(市民図書館内に塩竈の歴史についての資料を
展示)
- 長井勝一漫画美術館
(ふれあいエスパ塩竈内に漫画雑誌ガロ編集長
長井勝一氏ゆかりの資料を展示)
- 菅野美術館
(西洋の近代彫刻を中心としたコレクションを
展示)
- ビルドスペース
(国内外アーティストの美術展示会やワークシ
ョップを開催)
- 河童博物館
(河童の絵や置物など数百点を展示)
- 塩竈市杉村惇美術館
(塩竈市ゆかりの洋画家杉村惇画伯の作品を常
設展示)

市民交流センター (令和4年度 文化スポーツ課調)

| | | | |
|-----------|-------|-----|----------|
| ● 遊ホール観客席 | 381 席 | 利用者 | 12,859 人 |
| ● 会議室 | 3 室 | 利用者 | 5,680 人 |
| ● 和室 | 2 室 | 利用者 | 2,677 人 |
| ● 遊スタジオ | 1 室 | 利用者 | 312 人 |

組 織 図

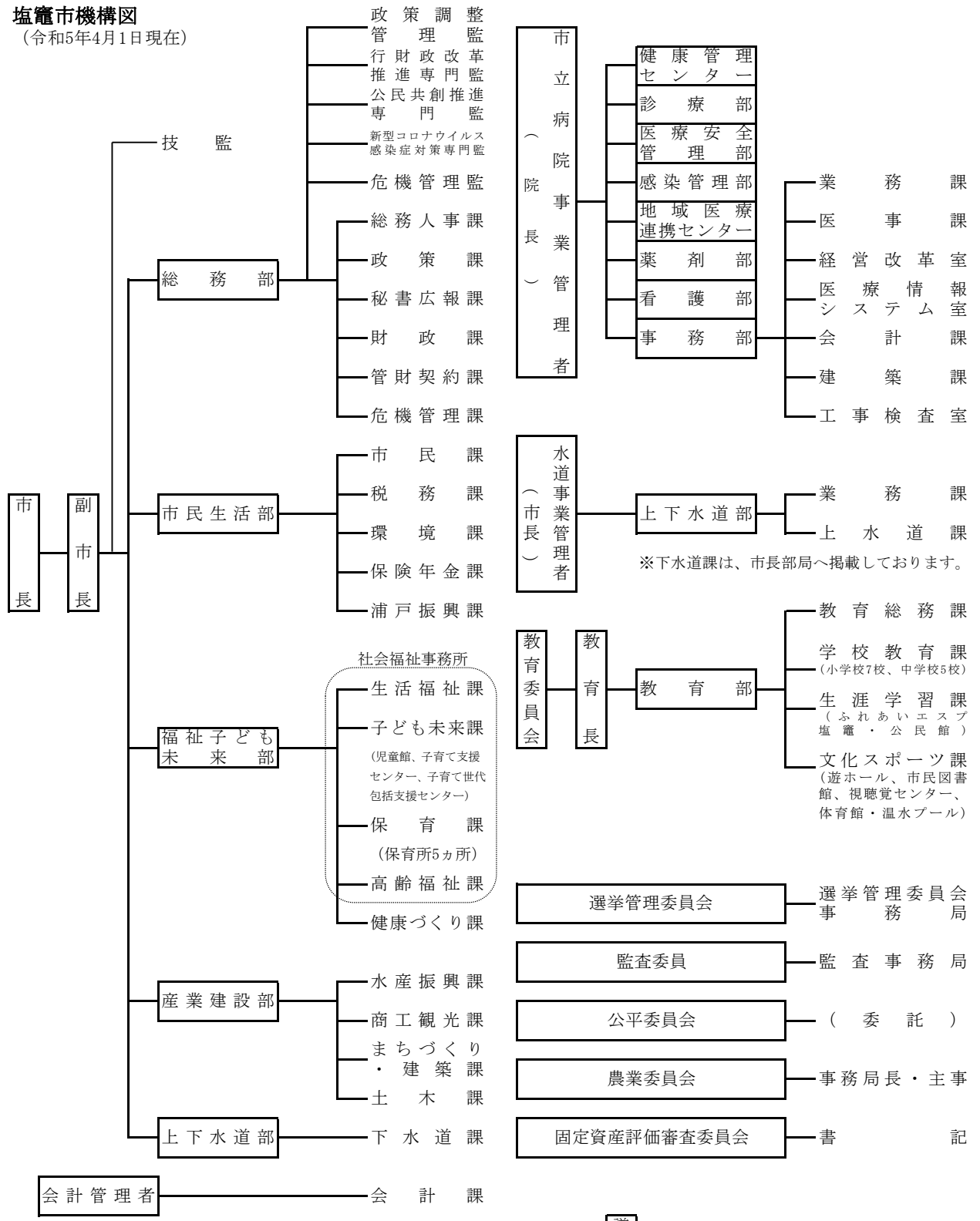
市 長 佐藤 光樹
副 市 長 千葉 幸太郎

市職員 (令和5年4月1日現在)
総 数 621 人
一般行政職 (※) 365 人

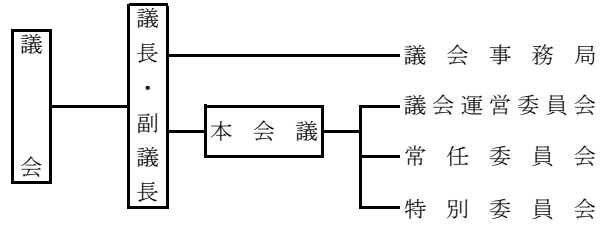
市立病院職員 154 人
水道事業職員 32 人

※ 税務職 24 人を含む
議会事務局職員 6 人
教育委員会職員 64 人

塩竈市機構図 (令和5年4月1日現在)

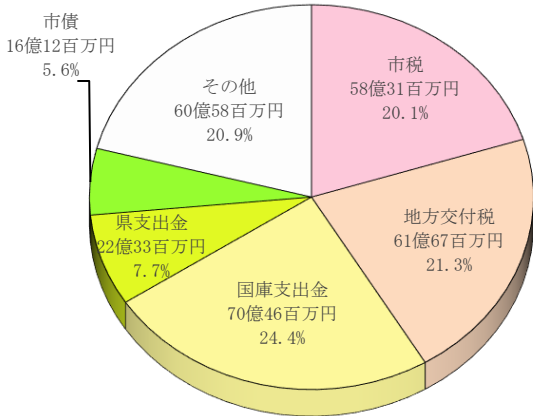


議 会 (議会事務局調)
(令和5年9月10日まで) (令和5年9月19日以降)
議 長 阿部 かほる 鎌田 礼二
副 議 長 山本 進 西村 勝男
条例定数 18 名 議員数 18 名

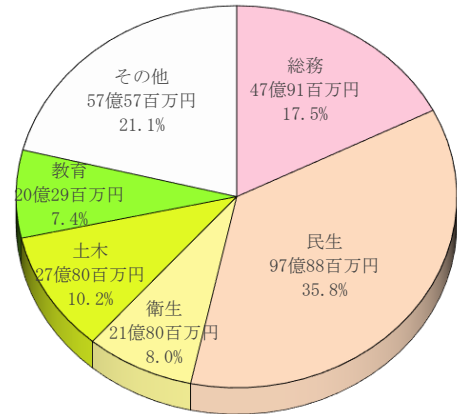


財 政

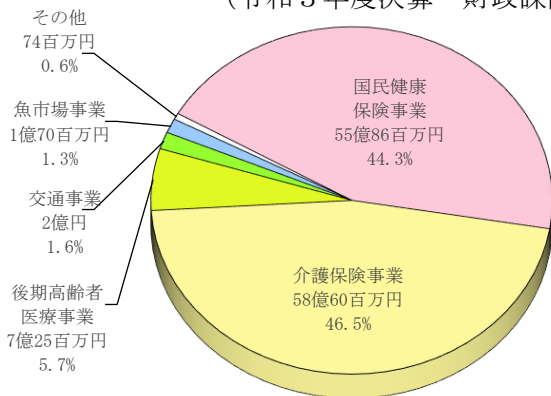
一般会計 歳入 289 億 47 百万円
(令和3年度決算 財政課調)



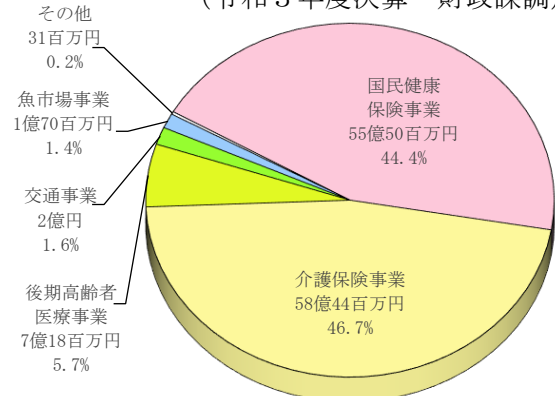
一般会計 歳出 273 億 25 百万円
(令和3年度決算 財政課調)



特別会計 歳入 126 億 15 百万円
(令和3年度決算 財政課調)



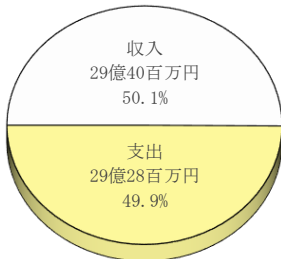
特別会計 歳出 125 億 13 百万円
(令和3年度決算 財政課調)



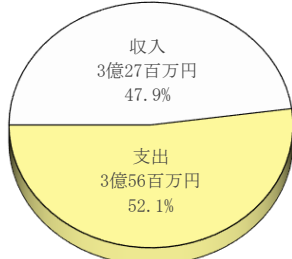
企業会計

病院事業 (令和3年度決算 市立病院調)

収益的収支額

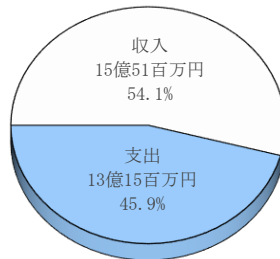


資本的収支額

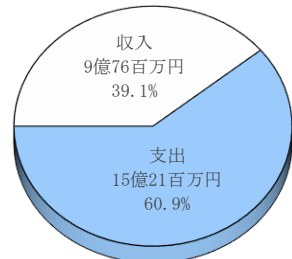


水道事業 (令和3年度決算 上下水道部調)

収益的収支額

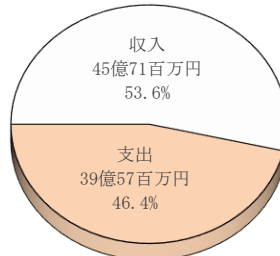


資本的収支額

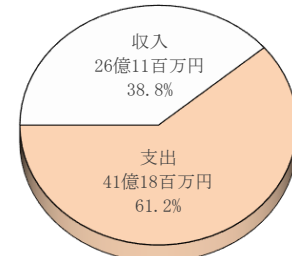


下水道事業
(令和3年度決算 上下水道部調)

収益的収支額



資本的収支額

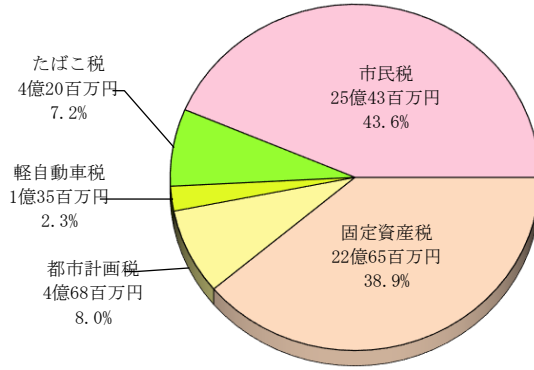


市 税

市税（収入額） 58 億 31 百万円
 （令和3年度 税務課調）

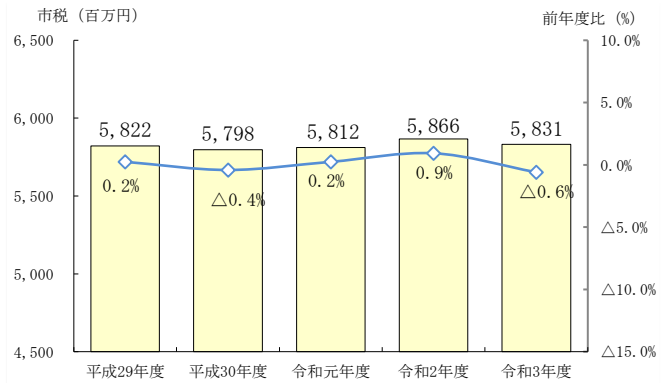
市税収入の構成

| 区 分 | 令和3年度 （百万円） | 構 成 比 （%） |
|-----------|----------------|--------------|
| 市 民 税 | 2,543 | 43.6% |
| 固 定 資 産 税 | 2,265 | 38.9% |
| 都 市 計 画 税 | 468 | 8.0% |
| 軽 自 動 車 税 | 135 | 2.3% |
| た ば こ 税 | 420 | 7.2% |



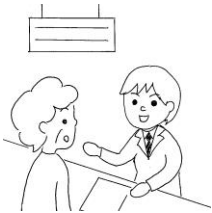
市税収入額の推移 (各年度 税務課調)

| 年 次 | 市 税 （百万円） | 前 年 度 比 （%） |
|--------|--------------|----------------|
| 平成29年度 | 5,822 | 0.2 |
| 平成30年度 | 5,798 | △0.4 |
| 令和元年度 | 5,812 | 0.2 |
| 令和2年度 | 5,866 | 0.9 |
| 令和3年度 | 5,831 | △0.6 |



市民一人当たりの予算 (516,902円) の内訳 (令和3年度一般会計歳出決算額)

(人口は令和3年度末現在 52,863 人)



総務費
90,630 円



民生費
185,158 円



衛生費
41,239 円



農林水産業費
9,477 円

市民一人当たりの
予 算
(516,902 円)



商工費
31,572 円



土木費
52,589 円



教育費
38,382 円



その他
67,855 円

一般会計歳出決算額
(273 億 25 百万円)

÷

人 口
(52,863 人)

公共施設一覽

行政

| | | |
|---------|-------|---|
| 市役所 | 旭町1-1 | ① |
| 社会福祉事務所 | 本町1-1 | ② |

教育・文化

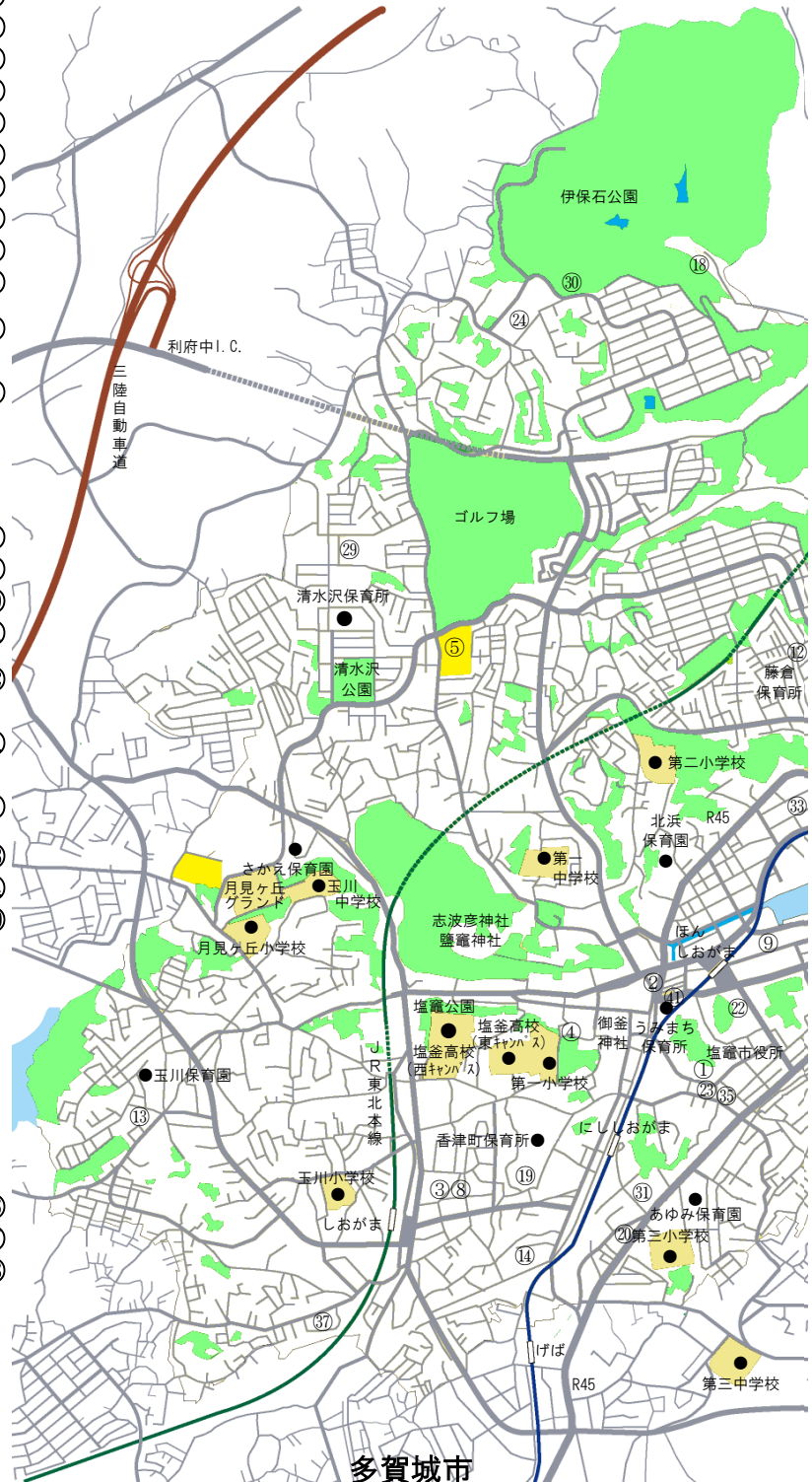
| | | |
|---------------------------|-----------------|---|
| 教育委員会 | 本町1-1 | ② |
| 青少年相談センター | 本町1-1 | ② |
| 市民交流センター | 本町1-1 | ② |
| 市民図書館 | 本町1-1 | ② |
| 視聴覚センター | 本町1-1 | ② |
| 公民館 | 東玉川町9-1 | ③ |
| 公民館本町分室 | 本町8-1 | ④ |
| 塩竈市杉村惇美術館 | 本町8-1 | ④ |
| ふれあいエスブ塩竈 | 東玉川町9-1 | ③ |
| 塩釜ガス体育館 | 今宮町9-1 | ⑤ |
| 塩竈市温水プール (ユーブル) | 字杉の入裏 39-173 | ⑥ |
| 浦戸諸島開発総合センター (ブルーセンター) | 浦戸野々島 字河岸50 | ⑦ |

民生

| | | |
|-------------------------|-----------|---|
| 協働推進室 | 東玉川町9-1 | ⑧ |
| マリンプラザ | 海岸通15-100 | ⑨ |
| 保健センター | 北浜4-8-13 | ⑩ |
| 藤倉児童館 | 藤倉2-2-12 | ⑪ |
| 障害児通園事業施設 「ひまわり園」 | 藤倉2-20-1 | ⑫ |
| 子育て支援センター 「こころん」 | 海岸通1-15 | ⑭ |
| 子育て世代包括支援 センター「にこサポ」 | 本町1-1 | ② |
| シルバーハウジング | 大日向町8-1 | ⑬ |
| 桜ヶ丘老人憩いの家 | 桜ヶ丘6-16 | ⑭ |
| 清水沢東老人憩いの家 | 清水沢3-24-3 | ⑭ |

衛生

| | | |
|------------|------------|---|
| 環境課 | 字杉の入裏39-47 | ⑬ |
| 中倉埋立処分場 | 利府町赤沼字中倉 | ⑮ |
| 塩釜地区環境センター | 字伊保石2-98 | ⑮ |



至仙台↓

至仙台↓



医療

| | | |
|---|------------|------------|
| ⑱ | 市立病院 | 香津町7-1 |
| ⑳ | 休日急患診療センター | 錦町7-10 |
| ㉑ | 浦戸診療所 | 浦戸野々島字河岸50 |

交通

| | | |
|---|------|---------|
| ㉒ | 市営汽船 | 港町1-4-1 |
|---|------|---------|

消防

| | | |
|---|------------|----------|
| ㉓ | 塩釜地区消防事務組合 | 尾島町17-22 |
|---|------------|----------|

防災

| | | |
|---|-------------|---------|
| ㉔ | 塩釜市津波防災センター | 港町1-4-1 |
|---|-------------|---------|

水道

| | | |
|---|-------------------|---------|
| ㉕ | 業務課・ 上水道課給水装置係 | 旭町17-10 |
| ㉖ | 上水道課 (給水装置係除く) | 字伊保石418 |
| ㉗ | 梅の宮浄水場 | 字伊保石418 |

下水道

| | | |
|---|-----------|------------|
| ㉘ | 下水道課 | 本町1-1 |
| ㉙ | 下水道中央ポンプ場 | 新富町1-15 |
| ㉚ | 藤倉排水機場 | 藤倉3-54-179 |
| ㉛ | 藤倉雨水ポンプ場 | 新浜町1-4 |

水産業

| | | |
|---|----------|-----------|
| ㉜ | 魚市場管理事務所 | 新浜町1-13-1 |
|---|----------|-----------|

公園

| | | |
|---|------------|----------|
| ㉝ | 伊保石公園管理事務所 | 字伊保石95-1 |
|---|------------|----------|

国・県・その他

| | | |
|---|-----------------------|-----------|
| ㉞ | 宮城県仙台保健福祉事務所(塩釜保健所) | 北浜4-8-15 |
| ㉟ | 塩釜県税事務所 | 錦町5-28 |
| ㊱ | 仙台地方振興事務所 水産漁港部 | 新浜町1-9-1 |
| ㊲ | 塩釜警察署 | 北浜4-6-41 |
| ㊳ | 塩釜郵便局 | 港町2-8-18 |
| ㊴ | 塩釜税務署 | 旭町17-15 |
| ㊵ | 第二管区海上保安本部 | 貞山通3-4-1 |
| ㊶ | 宮城海上保安部 | 貞山通3-4-1 |
| ㊷ | 横浜税関仙台塩釜 税関支署塩釜事務所 | 貞山通3-4-1 |
| ㊸ | 厚生労働省仙台検疫所 | 貞山通3-4-1 |
| ㊹ | 横浜植物防疫所塩釜支所 | 貞山通3-4-1 |
| ㊺ | 仙台法務局塩釜支局 | 袖野田町3-20 |
| ㊻ | 東北区水産研究所 | 新浜町3-27-5 |
| ㊼ | ハローワーク塩釜 | 港町1-4-1 |

各種届出の窓口

※ 地図番号は、26・27頁の地図上での場所を表します。

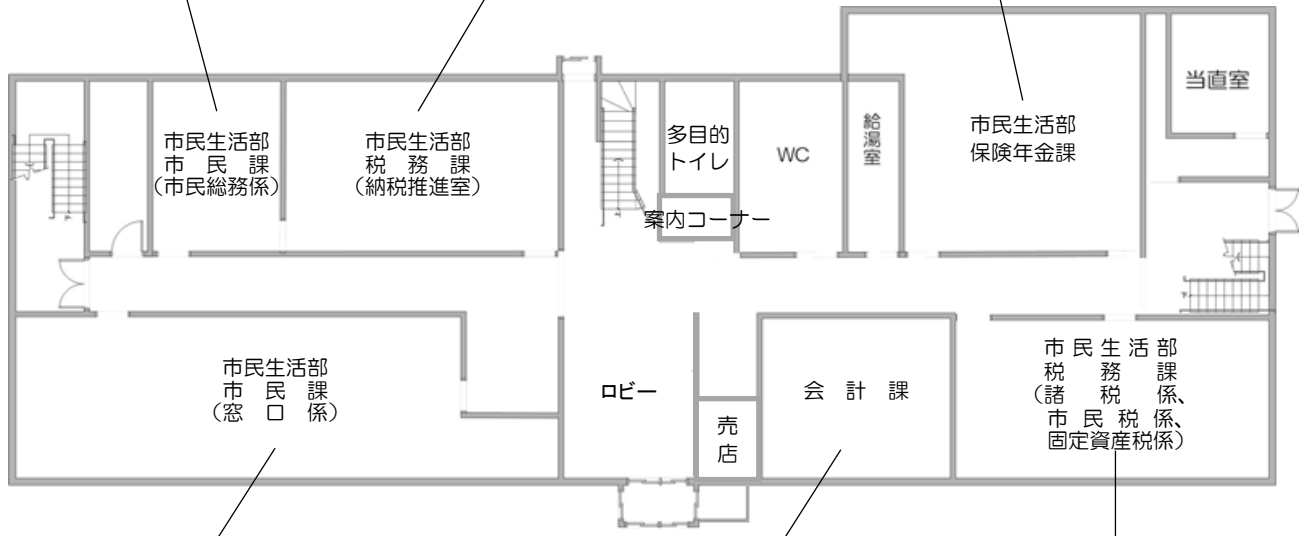
○ 塩竈市役所本庁舎 1階 (地図番号①)

・犬の登録手続
・狂犬病予防注射済票の交付
・月見ヶ丘霊園の埋葬届等
355-6486

・市税、国民健康保険
税の納付
355-5936・355-5962

国民健康保険・後期高齢者医療・国民年金
 ・国民健康保険 355-6503
 (加入・喪失・出産育児一時金等)
 ・後期高齢者医療 355-6519
 ・国民年金(加入、免除手続等) 355-6498

医療費助成・児童手当
 ・医療費助成 (子ども・障害者・母子父子家庭) 355-6519
 ・児童手当 355-6519



住民登録・戸籍

◎ 住所に異動があるとき
 ・転居届、転入届、転出届
355-6494

◎ 戸籍の届出があるとき
 ・婚姻届、出生届、死亡届、離婚届、転籍届
355-6494

◎ マイナンバーカードの交付業務
355-6494

◎ 印鑑登録・証明書関係
 ・住民票謄本・抄本
 ・戸籍謄本・抄本
 ・印鑑登録証明書
355-6494

◎ 予約発行可の証明書
 * 住民票謄本・抄本
 * 印鑑登録証明書
355-6494

・各種使用料、手数料、介護保険料の納付
355-6734

市民課・税務課でお取扱いする各種証明書が、夜間や土日にも交付できます。

◎ 本庁舎時間外窓口での予約交付
 平日・午後5時15分～午後7時
 土日休日・午前9時～午後5時

◎ マイナンバーカードを利用して、コンビニエンスストアのキオスク端末(マルチコピー機)から各種証明書が取得できます。
 なお、請求の際は、4桁の利用者番号が必要です。
 利用時間：午前6時30分～午後11時

◎ お取扱う証明書は、*印の付いている証明書です。

市税・国民健康保険税

◎ 税金関係
 ・市民税 355-5914
 ・固定資産税・都市計画税 355-5934
 ・軽自動車税 355-5896
 ・国民健康保険税 355-5916
 ・臨時運行許可業務 355-5896
 ・原動機付自転車登録業務 355-5896

◎ 証明関係
 ・課税(所得)証明書
 ・非課税(所得)証明書
 ・資産証明・納税証明
355-5849

◎ 予約発行可の税証明
 * 課税(所得)証明書
 * 非課税(所得)証明書
355-5849

○ 壱番館北1階（生活福祉課、高齢福祉課、子ども未来課、保育課）
（地図番号②） 社会福祉事務所

- ・ 身体障害者手帳の申請
- ・ 療育手帳の申請
- ・ 精神障害者保健福祉手帳の申請
- ・ 障がい者・児の福祉に関すること
- ・ 生活保護の相談・申請

364-1131

※ 1階の「多目的トイレ」は男女兼用ですが、「一般用トイレ」は女子のみです。

- ・ 児童扶養手当、特別児童扶養手当
- ・ 家庭・児童相談
- ・ 児童虐待防止・DV防止等に関する
こと 355-7610
- ・ 妊娠・子育て相談
- ・ 母子健康手帳の交付
- ・ 乳幼児健診、子どもの予防接種
(にこサポ) 354-1225

- ・ 保育所入所の手続き 353-7797

- ・ 介護保険に関する手続き
- ・ 介護保険や介護に関する相談
- ・ 高齢者福祉に関すること

364-1204

○ 壱番館北2階（まちづくり・建築課、土木課、下水道課）（地図番号②）

下水道課 土木課 まちづくり
・ 建築課

- ・ 都市計画に関すること 364-2510
- ・ 公営住宅に関すること
- ・ 住居表示に関すること
- ・ 建築確認申請等 364-1126

- ・ 土地の境界調査に関すること
- ・ 道路の維持管理に関すること 355-8407
- ・ 公園に関すること 364-1200

- ・ 下水道に関すること

364-2193

○ その他の庁舎

健康づくり課（保健センター）
（地図番号⑩）

- ・ 健康に関する相談
- ・ 各種健（検）診
- ・ 予防接種（成人）

364-4786

環境課（地図番号⑯）

- ・ ごみ処理、公害関係の相談

365-3377

業務課・上水道課（地図番号⑳）

- ・ 上水道に関すること

364-1415

学校教育課（地図番号㉑）

- ・ 児童、生徒の就学に関すること
- ・ 教育課程に関すること

365-3216

- ・ 青少年相談センターに関すること

364-7445

土木課（伊保石公園管理事務所）

（地図番号㉒）

- ・ 公園に関すること

781-5211

暮らしの電話帳

教育・文化

| | |
|---------------------------|----------|
| 教育委員会 | 362-7744 |
| 青少年相談センター | 364-7445 |
| 市民交流センター | 365-5000 |
| 市民図書館 | 365-4343 |
| 視聴覚センター | 365-4500 |
| 公民館 | 365-3341 |
| 公民館本町分室 | 362-2555 |
| 塩竈市杉村惇美術館 | 362-2555 |
| ふれあいエスプ塩竈 | 367-2010 |
| 塩釜ガス体育館 | 362-1010 |
| 塩竈市温水プール (ユーブル) | 363-4501 |
| 浦戸諸島開発総合センター (ブルーセンター) | 369-2240 |

民生

| | |
|-------------------------------|----------|
| 協働推進係 | 361-1773 |
| マリンプラザ | 361-1135 |
| 社会福祉協議会 | 364-1213 |
| 老人福祉センター | 364-1213 |
| シルバー人材センター | 367-5940 |
| 保健センター | 364-4786 |
| 藤倉児童館 | 366-3003 |
| 障害児通園事業施設 「ひまわり園」 | 365-6811 |
| 塩竈市子育て支援センター | 363-3630 |
| 子育て世代包括支援センター | 354-1225 |
| 塩竈市地域活動支援センター 「藻塩の里」 | 361-0631 |
| 西部地区地域 包括支援センター | 367-0414 |
| 南部・東部地区地域 包括支援センター | 290-7185 |
| 北部1地区地域 包括支援センター | 361-3822 |
| 北部2地区地域 包括支援センター | 362-1911 |
| 浦戸地区地域 包括支援センター | 361-2931 |
| シルバーハウジング 〔入居申込先〕まちづくり・建築課 | 364-1126 |
| 〔施設問合せ先〕高齢福祉課 | 364-1204 |
| 老人憩いの家 | 365-5988 |
| 塩釜地区りふ斎苑 | 353-7571 |

衛生

| | |
|------------|----------|
| 環境課 | 365-3377 |
| 中倉埋立処分場 | 362-4411 |
| 塩釜地区環境センター | 363-2777 |

医療

| | |
|------------|----------|
| 市立病院 | 364-5521 |
| 休日急患診療センター | 366-0630 |
| 浦戸診療所 | 369-2350 |

交通

| | |
|------|----------|
| 市営汽船 | 361-7710 |
|------|----------|

消防

| | |
|--------------------|----------|
| 塩釜地区消防事務組合 消防本部 | 361-0119 |
|--------------------|----------|

防災

| | |
|-------------|----------|
| 塩竈市津波防災センター | 794-7232 |
|-------------|----------|

水道

| | |
|-----------|----------|
| 上下水道部業務課 | 364-1415 |
| 水道お客様センター | 364-1411 |
| 梅の宮浄水場 | 362-1444 |

下水道

| | |
|-----------|----------|
| 下水道課 | 364-2193 |
| 下水道中央ポンプ場 | 362-0201 |
| 藤倉排水機場 | 365-6886 |

産業

| | |
|----------|----------|
| 塩釜商工会議所 | 367-5111 |
| 魚市場管理事務所 | 364-6151 |
| マリゲート塩釜 | 361-1500 |

公園

| | |
|------------|----------|
| 伊保石公園管理事務所 | 781-5211 |
|------------|----------|

国・県・その他

| | |
|-------------------------|----------|
| 宮城県仙台保健福祉事務所 (塩釜保健所) | 363-5502 |
| 塩釜県税事務所 | 365-4191 |
| 仙台地方振興事務所 水産漁港部 | 365-0191 |
| 塩釜警察署 | 362-4141 |
| 塩釜税務署 | 362-2151 |
| 第二管区海上保安本部 | 363-0111 |
| 宮城海上保安部 | 363-0114 |
| 横浜税関仙台塩釜税関支署 塩釜事務所 | 362-5271 |
| 厚生労働省仙台検疫所 | 367-8101 |
| 横浜植物防疫所塩釜支所 | 362-6916 |
| 仙台法務局塩竈支局 | 362-2338 |
| 東北区水産研究所 | 365-1191 |
| ハローワーク塩釜 | 362-3361 |

保育所・幼稚園・ 認定こども園

| | |
|--------------------------|----------|
| 東部保育所 | 362-3811 |
| 藤倉保育所 | 363-1976 |
| 香津町保育所 | 362-7211 |
| 清水沢保育所 | 364-9780 |
| うみまち保育所 | 364-7210 |
| さかえ保育園 | 362-2949 |
| 北浜保育園 | 362-2849 |
| 玉川保育園 | 365-5923 |
| あゆみ保育園 | 365-4572 |
| 塩釜ひまわり保育園 | 389-9777 |
| 塩釜聖光幼稚園 (幼保連携型認定こども園) | 366-2964 |
| パドマ幼稚園 | 362-3411 |
| 塩釜カトリック幼稚園 | 362-3976 |
| 塩釜中央幼稚園 | 362-8651 |
| 塩釜第二中央幼稚園 | 365-5616 |
| 塩釜ひまわり幼稚園 | 367-5770 |

学校

| | |
|-------------|----------|
| 第一小学校 | 362-2011 |
| 第二小学校 | 362-2221 |
| 第三小学校 | 362-2323 |
| 月見ヶ丘小学校 | 362-2441 |
| 杉の入小学校 | 364-9440 |
| 玉川小学校 | 364-9441 |
| 浦戸小学校 | 369-2412 |
| 第一中学校 | 362-1321 |
| 第二中学校 | 362-1431 |
| 第三中学校 | 362-0969 |
| 玉川中学校 | 362-1631 |
| 浦戸中学校 | 369-2008 |
| 宮城県塩釜高等学校 | 362-1011 |
| 塩釜医師会附属看護学院 | 362-7325 |

令和5年版塩竈市のすがた

令和6年3月発行
編集・発行 塩竈市 総務部
政策課 政策企画係
〒985-8501
宮城県塩竈市旭町1番1号
TEL 022-355-5749 (統計担当)
FAX 022-367-3124

ホームページアドレス

<https://www.city.shiogama.miyagi.jp/>

