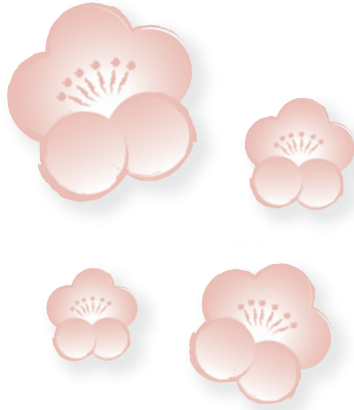




今月号の目次

住民税の申告をお忘れなく！	2～3 P
シリーズ長期総合計画⑩／ワクチンの無料接種開始！	4 P
緊急事態を住民に瞬時にお知らせ！／子どもたちも安心。地震に強い建物へ	5 P
シリーズこくほ④	6 P
パチリ！タウンアイズ	7 P
しおがまの活気・元気④	16 P

◆ほか、「みんなの広場」「生涯学習のとびら」「お知らせ」など全16ページです  
「広報しおがま」は、22,450部製作し、1部当たりの経費(印刷・発送)は60円です。



塩竈市の情報紙

# 広報



## 20歳の誓い。 成人式。

今年の新成人は551人。式典では、新成人を代表して佐藤光哉さんと森恵美子さんが誓いの言葉を述べました。(1月9日 塩釜ガス体育館)



## 平成22年度 立志発表会

## 15歳の誓い。立志発表会。

2年生一人ひとりが将来の夢や希望を誓い、1年生と3年生が励ましの言葉を送りました。(1月19日 第二中学校)

# し お が ま

# 2011. 2

# 住民税の申告

をお忘れなく!



とき

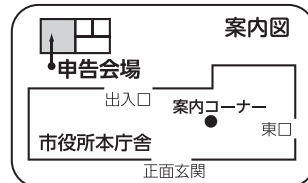
2月16日(水)～3月15日(火) ※土日除く

受付時間 9:00～11:30 13:00～16:00

ところ

市役所北分庁舎  
(本庁舎裏プレハブ1階)

問 税務課市民税係 ☎364-1111 内線217



※必要書類がそろっていない場合は、申告の受け付けができない場合があります。

④ 所得税の還付申告を行う場合は、申告者本人名義の預貯金通帳など振込先が分かるもの

■ 申告に必要な書類 (詳しくは表2)  
① 前年の収入を証明するもの  
② 所得控除・税額控除を受けるのに必要な領収書・証明書など

③ 印鑑(スタンプ印不可)

■ 申告が必要な方 (詳しくは表1)  
平成23年1月1日現在、塩竈市に居住している方で、表1にあてはまる方です。

申告が必要と思われる方に対しては、1月下旬に申告案内はがきを送付しますが、送付されなかった方でも、表1にあてはまる方は申告が必要です。

■ 住民税申告が必要なわけ  
申告は、平成23年度の住民税のほか、国民健康保険税や後期高齢者医療保険料、介護保険料などの算出の基礎となります。また、申告をしないと所得証明が取得できないことや各種行政サービスが受けられないなどの不利益があります。

年に一度の住民税申告はとても重要な手続きです。

■ 住民税とは  
市民税と県民税を合わせて一般的に住民税と呼びます。

住民税は、個人の前年の所得に対して課され、所得が一定の基準を超える方に同額ずつご負担いただく「均等割」と、所得に応じた金額をご負担いただく「所得割」からなっています。

表2

申告に必要な書類	
収入を証明するもの (平成22年分)	○給与所得、公的年金などの源泉徴収票 ○収支内訳書 ○経費などの領収証ほか帳簿類
下記の控除を受ける場合、次の領収書・証明書などが必要です。	
医療費控除	○医療費の領収書と保険などで補てんされた金額を示すもの ○控除の対象となる介護サービス利用料の領収書
社会保険料控除	○国民健康保険税納付書 ○後期高齢者医療保険料納付書 ○任意継続保険料の領収書 ○介護保険料納付書 ○国民年金保険料控除証明書
生命保険料控除	○生命保険料控除証明書 ○個人年金控除証明書
地震保険料控除	○地震保険料控除証明書 ※従来の損害保険料控除は平成20年度に廃止。ただし平成18年12月31日までに契約された一定の長期損害保険については、該当する場合があります。その場合、損害保険料控除証明書が必要です。
扶養控除	○一般扶養者(所得38万円以下の方が対象) 特定扶養(昭和63年1月2日～平成7年1月1日) 老人扶養(昭和16年1月1日以前生まれ)
障害者控除 勤労学生控除	○障害者手帳 ○障害者控除対象者認定書 ○学生証(写しでも可)
住宅借入金等特別控除	○住民票の写し ○登記事項証明書 ○請負契約書または、売買契約書の写し ○借入金の年末残高等証明書 ○建築確認通知書か検査済証の写し、または増改築等工事証明書

表1

申告が必要な方
<b>給与所得者</b>
○2カ所以上から所得(給与・恩給・年金・配当・家賃・地代など)のあった方 ○平成22年中に退職し、その後就職していない方 ○勤務先から給与支払報告書が市役所へ提出されていない方 ○雑損・医療費控除などを受ける方
<b>自営業者など</b>
○市内で営業、漁業などの事業をしている方(保険外交員・歩合給営業職員などを含む) ○不動産収入のある方
<b>市外居住者</b>
○住所が塩竈市外であっても、塩竈市内に事業所・事務所または家屋敷を所有している方 ○家族を市内に残し、本人だけ市外に転出している方(単身赴任者など)
<b>申告が必要でない方</b>
○税務署へ確定申告書を提出する方 ○給与所得のみで、勤務先から給与支払報告書が市役所へ提出されている方



■申告はお住まいの地区指定日をお願いします

月	日	曜日	午前(9:00~11:30)	午後(13:00~16:00)
2月	16	水	月見ヶ丘・一森山	今宮町・梅の宮
	17	木	みのが丘・東玉川町	新富町・本町・浦戸
	18	金	錦町・南錦町	赤坂・白菊町
	21	月	貞山通1~3丁目 北浜1・2丁目	港町1・2丁目・尾島町・北浜3・4丁目
	22	火	旭町・中の島・花立町	袖野田町・野田・長沢町・字長沢
	23	水	海岸通	塩釜市漁業協同組合
	24	木	宮城県漁業協同組合	塩釜市第一支所
	25	金	白萩町・石堂・香津町	向ヶ丘・権現堂・栄町
28	月	泉沢町・西町	楓町1~3丁目・字伊保石	

月	日	曜日	午前(9:00~11:30)	午後(13:00~16:00)
3月	1	火	藤倉1丁目	藤倉2・3丁目
	2	水	清水沢1・2丁目	清水沢3・4丁目
	3	木	越の浦1・2丁目・字越ノ浦・青葉ヶ丘・字石田	新浜町1~3丁目
	4	金	玉川1・2丁目	玉川3丁目・母子沢町
	7	月	小松崎・宮町・桜ヶ丘	泉ヶ岡・後楽町
	8	火	杉の入1・2丁目	南町・佐浦町
	9	水	杉の入3・4丁目・字杉ノ入裏	大日向町・西玉川町
	10	木	松陽台1・2丁目	松陽台3丁目・字庚塚
	11	金	芦畔町・牛生町	舟入1・2丁目・千賀の台1~3丁目
	14	月	予備日 地区別の日程でご都合の悪い方はこの期間に申告してください。	
	15	火		

※申告期間中は大変混雑しますので、指定日の申告にご協力願います。ご都合の悪い方は予備日に申告してください。

また、この期間中は確定申告の受け付けも併せて行います。

※市役所本庁舎耐震補強工事に伴い、駐車場が不足しています。申告にお越しの際は、公共交通機関などをご利用ください。

■会場に来られない方

仕事や長期入院などの事情により、ご本人の来場が困難な場合、必要書類をそろえていただければご家族の方が、代理で申告することが出来ます。

ご家族のご来場も難しいという場合は、住民税申告書の郵送請求をしてください。

《住民税申告書の郵送請求の仕方》

- ①住所、氏名、生年月日、電話番号、必要部数を記載してください。
- ②返信用封筒、返信用切手(80円)を同封してください。
- ③〒985-8501 塩釜市旭町1番1号「塩釜市税務課市民税係」までお送りください。

■住民税における住宅ローン控除

平成12年〜18年末まで、および平成21年〜25年末までに入居し、その年分の所得税から控除しきれなかった住宅ローン控除残額がある方は、①翌年分の個人住民税額から減額②控除の限度は、当該年分の課税総所得金額の5割(上限97,500円)③年末調整済の源泉徴収票が提出される方は申告不要です。

■寄附金控除

市と県が条例で指定する団体への寄附が住民税の寄附金控除の対象となります(そのうち地方公共団体に対する寄附を「ふるさと納税」といいます)。

寄附金控除を受けるためには、寄附先が発行する受領証明書などを添付し、申告をする必要があります。

今回対象となるのは平成22年中に行った寄付金です。

■公的年金からの住民税の特別徴収対象となる方

平成23年4月現在65歳以上で、老齢基礎年金などを受給している方(年金額が年間18万円未満、または特別徴収する税額が年金額を超える方は対象外)。

■徴収する税額

年金所得に対する住民税額(均等割額・所得割額)  
※年金以外の、給与など別な所得に対する分は別途通知します。

■みやぎ環境税の実施について

平成23年度の住民税から、均等割が課税される方は、みやぎ環境税として、1,200円を住民税と一緒に納税していただくこととなります。

要介護認定による「障害者控除対象者認定書」の交付について

要介護認定者本人または、認定者を扶養している方が、所得税などで税額控除申告をする際に必要な「障害者控除対象者認定書」を交付します。

ただし、身体障害者1・2級の手帳を交付されている方は不要です。

■認定内容

- ①特別障害者控除対象者
  - ・要介護度3・4・5
  - ・要介護1・2で寝たきり度Bランク以上または認知症度Ⅲランク以上
- ②障害者控除対象者
  - ・要介護度1・2

■申請・問い合わせ先

介護福祉課介護保険係(吉番館2階)  
☎364-11204(内線718・722)

# 「おいしさと笑顔がつどう みなとまち 塩竈」の着実な実現に向けて

平成23年度から10年間のまちづくりの指針となる第5次塩竈市長期総合計画が、昨年12月の市議会定例会で決されました。この計画では、これまでにはなかった「代表的な指標」を各項目に定め、この各指標の達成状況を毎年度確認し、まちづくりを着実に実現していきます。

## 代表的な指標

問 政策課 長期総合計画策定室 ☎(内線262)

### まちづくり目標 1

#### だれもが安心して暮らせるまち

- 保育所待機児童数ゼロの維持
- 元気高齢者の割合 (H21: 85.1%)の維持
- 自主防災組織結成率の向上 (H21: 54.6%→90%以上)
- 住宅地に対する満足度 (H21: 53.4%)の向上



保育体験

### まちづくり目標 2

#### 海・港と歴史を活かすまち

- 付加価値の高い新商品の開発数 (H21: のべ17件)の増加
- 観光客入込数 (H21: 219万人)の増加
- 一般廃棄物のリサイクル率 (H21: 21.1%)の向上
- 市営汽船乗船客数 (H21: 17.8万人)の増加



フード見本市

### まちづくり目標 3

#### 夢と誇りを創るまち

- 全国学力・学習状況調査の正答率の向上
- 生涯学習活動に対する満足度 (H21: 58.8%)の向上
- 市民活動団体数 (H21: 46団体)の増加



サマースクール

2月  
から

## 「子宮頸がん」「小児用肺炎球菌」ワクチンの無料接種開始!

平成22年11月から実施している「ヒブワクチン」に続き、平成23年2月から「子宮頸がん」「小児用肺炎球菌」ワクチン接種の無料接種を開始します。なお、これらは任意の予防接種です。お医者さんと相談の上、接種しましょう。

問 保健センター ☎364-4786



- 実施期間 平成23年2月1日～平成24年3月31日
- 接種費用 無 料
- 接種対象者および接種回数

予防接種名	対象者	接種回数
子宮頸がんワクチン	中学1年生(13歳相当)から高校1年生(16歳相当)の女子	3回
小児用肺炎球菌ワクチン・ヒブワクチン	生後2カ月から5歳未満の乳幼児	4回～1回 (※)

※小児用肺炎球菌ワクチン・ヒブワクチンは、初回(1回目)の接種年齢により、接種回数が異なります。

### ●接種方法

指定医療機関に予約の上、保健センターで発行する「予診票・個人票」と母子健康手帳、健康保険証を持参してください。なお、指定医療機関以外で接種を希望する方は保健センターまでお問い合わせください。

### ●個人票・予診票の発行について

#### 《子宮頸がんワクチン》

高校1年生⇒1月末に「予診票・個人票」と案内を送付

そのほかの学年⇒3月中に送付

#### 《小児用肺炎球菌ワクチン・ヒブワクチン》

4カ月児健診で「予診票・個人票」などを希望者に交付。健診前に接種を希望する方やそのほかの対象年齢(生後5カ月～5歳未満)の方は、随時必要書類を発行しますので、保健センターへお越しください。

### ※※ヒブワクチンの手続き方法が変わります※※

これまでヒブワクチンの接種手続きは、直接医療機関で行っていましたが、2月以降は保健センターで発行する「予診票・個人票」が必要になります。また、指定医療機関以外で接種する場合も手続きが変わりますので、接種前に保健センターまでお問い合わせください。



# 緊急事態を住民に瞬時にお知らせ！

～全国瞬時警報システム(J-ALERT)が整備されます～

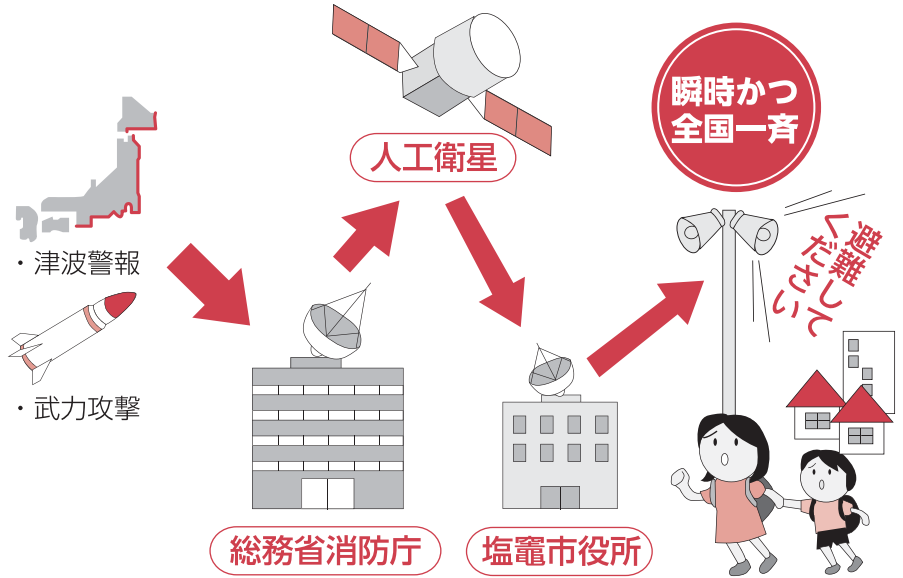
今年の3月末に「全国瞬時警報システム」の整備が完了します。

市では現在、塩釜地区消防事務組合と連携して、防災行政無線から津波警報や異常気象情報などの緊急放送を手動により24時間体制で行っています。

これに加えて、**国からの緊急情報を市民へ瞬時にお知らせ**することは、速やかな避難や予防措置などに期待されます。

## 全国瞬時警報システムとは？

大規模災害やテロなどが発生した際に、消防庁が通信衛星を利用して緊急情報を瞬時に市などへ伝達し、市の防災行政無線が自動起動するシステムです。そして、防災行政無線の屋外スピーカーにより市民へ緊急情報が放送されます。



## 放送内容

- 津波警報などの異常気象情報
- 緊急地震速報・震度速報
- 弾道ミサイル情報
- 大規模テロ情報など国民保護に関する有事情報
- そのほか必要とする緊急情報

**問** 防災安全課 防災係 ☎(内線245)

# 子どもたちも安心。地震に強い建物へ

～すべての小中学校の耐震補強工事が完了しました～

宮城県では、高い確率で宮城県沖地震が発生すると言われています。

学校施設は、児童生徒の学習や生活の場であるとともに、災害時には、地域住民の避難場所としての重要な役割を担っています。

市では、子どもたちの安全・安心のため、昭和56年以前に古い耐震基準で建てられた学校施設を対象として、平成16年度から耐震診断および補強工事に取り組んできました。

今年度の工事をもってすべての小中学校の補強工事が完了し、地震に強い建物となりました。



月見ヶ丘小学校

市では、文部科学省が指導する学校施設の安全度の指標ISO値0.7以上を確保してきました。補強方法は、各学校の施工条件により選定しました。

▲▶ブレース（筋交い）の取り付けや壁の補強など建物そのものの強度を高めたほか、古い鉄製の窓枠をアルミサッシへ交換したり、強化ガラスに取り替える工事を行いました。



杉の入小学校

建物が丈夫になって学校生活も安心だね！

災害時の避難所としても安全に使えるね！



**問** 教育委員会総務課 ☎362-7744



## ～知っておきたい国民健康保険事業④～

### 国民健康保険税について

国民健康保険税は、事業費全体の25%を占め、加入者の医療費などの支払いに充てる重要な財源です。事業を安定運営していくため納期限内での納税にご協力ください。

### 国民健康保険税の納期

保険税の納税通知書は、毎年7月にお送りしています。通常、一年分（4月から翌年3月までの分）を8回（7月から翌年2月まで）に分けて、毎月納めていただきます。

### 特別徴収（年金天引き）

年金額が年額18万円以上で、介護保険料と国民健康保険税との合算額が、年金額の2分の1以内の場合で、世帯内の被保険者全員が65歳以上75歳未満の場合は、国民健康保険税を世帯主の年金から天引き（特別徴収）するか、口座振替を選択して納入することになりました。

### 保険税の計算方法

保険税は次の1～4まで各々計算した合計額となります。

区分	保険税の算定	医療保険分	後期高齢者 支援金分	介護保険分 (40～65歳 未 満)
1.所得割	前年の所得割課税額 に対して※1	8.85%	2.95%	2.20%
2.資産割	土地・家屋の固定資 産税額に対して	9.00%	2.00%	5.00%
3.均等割	被保険者一人あたり	32,000円	9,600円	9,200円
4.平等割	一世帯あたり	28,000円	8,800円	7,200円
課税限度額（年間）		500,000円	130,000円	100,000円

※1 各被保険者の総所得額から基礎控除額（33万円）を除いた額の合計額

### 軽減制度があります

次の世帯は、均等割額と平等割額が軽減されます。

賦課期日での世帯主と被保険者全員の前年中所得の合計額が下記の金額以下の場合	
7割軽減	33万円
5割軽減	33万円+（世帯主を除いた被保険者数） ×24万5千円
2割軽減	33万円+（被保険者数）×35万円

※所得の有無にかかわらず所得未申告の方がいる世帯は軽減が適用されないの、必ず所得の申告をしてください。  
※国民健康保険から移行した後期高齢者の所得および人数を含みます（5年間）。

### 国民健康保険税を滞納すると

災害など特別の事情もなく保険税の滞納が長期間続くと、短期被保険者証、資格証明書の交付を受ける場合があります。保険給付が受けられなくなったり、医療機関で支払う医療費を全額自己負担していただく場合があるほか、財産（不動産や預金など）の差し押さえなどの滞納処分を受ける場合があります。

現在滞納している保険税がある方や、収入が減って今後の納税に不安を感じるという方はぜひ納税相談を受けましょう。相談の内容によっては、納期ごとの納付金額より少ない金額での分割納付ができる場合があります。

#### 短期被保険者証

・通常より有効期限の短い（3カ月）保険証

#### 資格証明書

・国民健康保険の被保険者であることの証明書  
・医療を受けるときは全額自己負担

### 滞納解消

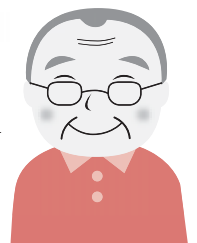
#### 納税相談

#### 分割納付

#### 保険税は便利で確実な口座振替で

- ・指定の口座から自動で保険税を引き落とすことができます。
- ・納期を気にする必要もなく、納め忘れもなくなります。
- ・仕事などで市役所や金融機関に行く時間のない方に便利です。
- ・お手続きには、納付書、預金通帳、通帳の届け出印が必要です。

相談することが滞納解消への近道なんだね。





# パチリ! タウンアイズ



## 初もうでに行列

心配された天候もおだやかな一日となり、鹽竈神社には多くの方が初もうでに訪れました。本塩釜駅では、鏡割りで新年を祝い地酒などが振る舞われました  
(1月1日(上) 鹽竈神社(右) 本塩釜駅)



## え~!?これで走るの?

BDF(バイオディーゼルフューエル)を燃料とした自動車で世界一周をしたフォトジャーナリスト山田周生さん。一・小4年生を対象に講演会が開かれ、子どもたちは精製プラントを搭載した車に興味深く廃油を注いでいました

(12月20日 第一小学校)

## 寒空の中も元気に裸参り

お正月の松飾りやお守りなどをたき上げる松明祭(どんと祭)。一年間の無病息災を祈り、多くの方が火を囲みました  
(1月14日 鹽竈神社)



## 初競りで活気づく

塩釜魚市場で初競りが行われました。悪天候のため水揚げ船はありませんでしたが空輸マグロ70本が競りにかけられ、市場には威勢のいい声が飛び交いました  
(1月4日 塩釜魚市場)



## 見事な一斉放水

藤倉保育所の園児の太鼓で始まった鹽竈消防団出初式。観閲行進や一斉放水が披露され、観客からは歓声があがりました  
(1月9日 マリンゲート塩釜)

# みんなの広場



## わが家のおちびさん



まつの **松野** たいき **大輝** ちゃん (4歳)  
ちあき **千輝** ちゃん (2歳)

兄弟仲良く、元気良く。  
うちのスターたち。  
(ご家族から) ●本町

### フラワーアレンジメント始めませんか?

資格取得から趣味の方まで自由参加制です。

とき 水曜日①12:30~14:30  
②18:30~20:00

ところ 壱番館5階 会議室

各コースの参加費 (花材費込み)

①生花アレンジメント 3,300円 (毎週)

②プリザーブドフラワーアレンジ  
4,300円 (月1回)

問 EFD講師 石川 ☎080-3339-3912

### 日本舞踊藤乃流塩釜教室

藤乃流の古典、演歌、民謡などの舞踊を楽しんでみませんか! 5月に遊ホールで「藤乃流のおどり」を開催しますので、まずは見学に来ませんか。

とき 毎週月曜日

ところ 黒羽根 自宅 (大日向町)

講師 藤乃流総本部藤乃豊巫

問 黒羽根 ☎365-0180

### コーラス団員募集

発声法からしっかり教えるので初心者でも簡単に参加できます。

とき 毎週月曜日 13:00~14:45

ところ 塩竈キリスト教会 (本町9-23)

会費 3,000円/月

問 高橋 ☎080-4194-1019

### 第38期仙台的のちの電話相談員養成講座受講生募集

ボランティア相談員として活動してみませんか。※研修費の負担あり。

募集期間 3月5日(出)まで

研修期間 4月~平成24年9月まで

ところ 仙台市福祉プラザ ほか

問 仙台的のちの電話事務局 ☎718-4401

### ノルディックウォーキング初心者講習会

ノルディックウォーキングは上半身も活用した全身運動。若い世代からあらゆる世代まで、運動不足解消に最適なフィットネススポーツです。

とき 2月26日(出) 13:00~14:00

ところ J R 仙石線本塩釜駅アクアゲート口玄関付近集合

講師 国際NW協会公認インストラクター

参加費 500円 (保険料、レンタルポール代、諸経費含む)

定員 5人程度

持ち物 動きやすい服装、運動靴、薄手の手袋、飲み物、リュックなど  
※事前に下記までお申し込みください。

問 ノル松事務局 斉藤  
☎090-3120-8199(19:00~21:00)

### 税理士による無料税金相談

とき 2月23日(出) 10:00~15:00

ところ マリンプラザ (イオンタウン塩釜ショッピングセンター内)

問 東北税理士会塩釜支部 ☎365-1831

### 「子どもの出来た!」を支援するために ~作業療法士の視点から~

とき 2月18日(出) 10:00~12:00

ところ 市内 (別途ご案内)

講師 作業療法士 佐藤明子さん

料金 会員 2,000円

非会員 2,500円

問 Y's communications 本郷  
☎080-3190-9802

### 親子の会話を引き出すコミュニケーション&わが子と関わるカウンセリング技法

とき ①2月9日(出)または5日(出)

②2月16日(出)または19日(出)

10:00~12:00

ところ 藤倉コミュニティセンター1階

または塩釜市市民活動センター2階

料金 各回2,500円

問 Y's communications 本郷  
☎080-3190-9802

## 海外で活躍してきます

JICA (国際協力機構) ボランティアとして、今野愛子さん(西町)がタンザニアへ派遣されることになりました。



## 受賞おめでとう!

1年(が、第3回公募日本習字硬筆展で全日本中学校長会賞を受賞しました。





「みんなの広場」は市民活動を応援するページです。

○公共性のあるもの ○公平・公正なもの  
○ユニークなもの ○初心者向けで低料金なもの  
このような内容の情報をお待ちしています。

塩釜市総務部政策課 塩釜市旭町1-1 〒985-8501 ☎364-1111(内266・366)

3月号の原稿締め切りは2月3日(休)です。

●紙面の都合で掲載できない場合もありますのでご了承ください。  
●こちらの情報は、市のホームページにも掲載します(16ページ左下参照)

### 枝垂れ桜の愛称を募集します

市民の皆さんに永く親しまれるよう、  
海岸通駐車場(市営駐車場)に植樹されて  
いる枝垂れ桜の愛称を募集します。採  
用された方には記念品を贈呈します。

募集期間 2月1日(火)～28日(月)

応募方法 ハガキまたはファクスで

あて先 〒985-0021港町1-4-1  
マリンゲート塩釜2階塩釜ロータ  
リークラブ内「塩釜さくらの会」

☎塩釜さくらの会  
☎362-4002 FAX362-4018

### ユネスコ市民大学2011「くらしと健康」

●第二講座「価値転換について～こころ  
の動きを理解する」

講師 佐藤賢一さん(主任看護師)

とき 2月17日(休) 18:00～

●第三講座「美しく健やかに老いるために」

講師 菅野多利雄さん

(医師・塩釜ユネスコ協会会長)

とき 4月14日(休) 18:00～

ところ エスパホール(2講座共通)

※参加無料です。どなたでもどうぞ。

☎塩釜ユネスコ協会 桑原、熊谷  
☎365-5572

### 第7回日本整形靴技術協会学術大会開催

身体と靴の学術会議が大都市圏以外で  
初めて開催されます。市民公開展示をし  
ますのでぜひご聴講ください。

とき 2月19日(出) 10:00～16:00

ところ 遊ホール(壱番館5階)

定員 100人(大会前日までに下記に  
申し込みした方)

主催 日本整形靴技術協会in Miyagi

☎大会事務局 ラ・ムスタッシュ  
☎・FAX365-2910

### あゆみ保育園子育て支援センター行事 親子で遊ぼう会

とき ①2月10日(休) 10:00～  
②2月17日(休) 10:00～  
③2月24日(休) 10:00～

ところ ①あゆみ保育園  
②生協杉の入店集会室  
③あゆみ保育園

☎あゆみ保育園 ☎365-4572

### 絵手紙 はがき絵 すずらんの会

春の絵手紙を楽しんでみませんか?  
2月体験会、自宅教室会員募集中!

とき 12日(出) 10:00～12:00  
18日(金) 10:00～12:00

ところ 赤坂(自宅)  
塩釜駅までお迎えに伺います

会費 1回500円(材料費代)

※道具は貸し出します。

☎浅野 ☎363-4887  
(受付時間 8:30～12:00、18:00～20:00)

### 絵手紙 無料体験できます

とき 2月3日、17日(休) 10:00～12:00

ところ 公民館本町分室

作品はおひなさまを描きます。手ぶらで  
お越しください。その日に完成します。

☎伊勢 ☎362-0054

### ゆとりの時間をいっしょに!

好きな時間に書を学びませんか!

とき 毎週水曜日 18:00～20:00

毎週日曜日 13:00～17:00

ところ 新浜二丁目バス停前

会費 60歳以上の方は本代のみ  
お子さんなどは3,000円/月

☎青山 ☎362-5633

### ストリングフォレストメンバー募集

弦楽アンサンブルを一緒に楽しみませ  
んか! 初心者大歓迎(小学生以上)

とき 月1回 13:00～15:00

ところ エスパまたは壱番館

会費 300円

☎伊藤 ☎090-1939-6420

### グランドパレスLobby Jazzコンサート

とき 2月27日(日) 16:00～

ところ ホテルグランドパレス塩釜

入場料 無料

☎佐藤 ☎090-6227-9212

### ①マタニティyoga

妊娠による症状を和らげ心身の安定を  
図り胎児に愛を届けます。

とき 第1、3金曜日 11:00～12:15

対象 安定期の妊婦さん

料金 1回1,000円

持ち物 水分、バスタオル、保温用のブ  
ランケット

### ②ベビー&ママyoga

母と子のきずなを深め楽しく身体を動  
かします。

とき 第2、4金曜日 11:00～11:40

対象 生後2カ月～ハイハイあんよの  
ベビー

料金 4回セッション 2,000円  
(1回ビジター700円)

持ち物 バスタオル、ミルク、おむつなど

ところ ①②とも庚塚5-52 阿部宅

定員 ①②とも8組(要予約)

☎阿部 ☎090-2885-0890

### 塩釜川柳句会「はっとせ」会員募集

一緒に楽しむ仲間をお待ちしています。  
どなたでもどうぞ。

とき 毎月第4日曜日 13:00～17:00

ところ 公民館(東玉川町)

会費 700円/月

☎吾妻 ☎362-1995

### 健康体操同好会会員募集

40代～60代の初心者中心のサークル  
です。一緒に汗を流しませんか。

とき 毎週木曜日 10:30～11:30

ところ 公民館本町分室

会費 2,000円(月4回)

定員 20人

☎鈴木 ☎368-7078

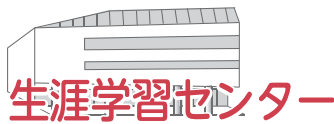


## Jリーガーがやってきた!!

年の初めはこの場所から始まります。  
サッカー・塩釜FC出身のJリーガーが  
平成23年の初蹴りです。約150人の子ど  
もたちとミニゲームを楽しみました。

左から J1鹿島の遠藤康選手、J1G  
大阪の佐々木勇人選手、J2鳥取の奥山  
泰裕選手、J2熊本に加藤健太選手  
(1月3日 伊保石スポーツ広場)





・ふれあいエスパ塩竈 ☎367-2010  
FAX365-3741  
・公民館 ☎365-3341



・遊ホール ☎365-5000  
・市民図書館 ☎365-4343  
http://www.lib-shiogama.jp/  
・視聴覚センター ☎365-4500

## 市民図書館

### 「子ども映画会」(入場無料)

幼児から小学生向けの映画を上映します。ご家族どうぞ。

2月12日(土)

①11:30～11:53

葉っぱのフレディ

②13:30～13:54

日本おとぎばなし「いっすんぼうし」

2月26日(土)

①11:30～11:54

世界おとぎばなし「3びきの子ぶた」

②13:30～13:45

新にんぎょうげき「つるのおんがえし」

ところ 図書館4階視聴覚室

### 「今月のおはなし会」

絵本や紙芝居、パネルシアターなど楽しいおはなしがいっぱいです。

図書館4階くおはなしのへや>に自由に遊びにきてください。

### 0歳児の親子向け「ぴよぴよおはなし会」

赤ちゃん向けの親子遊びと読み聞かせを、子育て支援センターの保育士が行います。

2月1日(火) 11:00～11:20



### おはなしばんどら

紙芝居、絵本のほか、パネルシアター、エプロンシアター、わらべうたなど、何が出てくるかお楽しみに！

2月5日(土) 14:00～14:30

### おはなし火ようび

図書館員によるおはなし会。

今月のテーマは『ゆき』です。

8日・15日・22日(火) 11:00～11:30

### おはなしびっくり箱の ちっちゃな絵本の部屋

読み聞かせや小さいあそびなど、アットホームなあったか～いおはなし会です。

今月のテーマは『ゆき……』です。

2月18日(金) 11:00～11:30

## 平成22年度塩竈市民図書館文芸講演会

# 逢坂剛『わたしのスペイン体験』



撮影/足立寛

とき 2月24日(木) 18:30開演(18:00開場)

ところ 壱番館5階 遊ホール

※入場無料。整理券は図書館・エスパ・市役所などで配布

おうさか 剛  
逢坂 剛

1943年東京都生まれ。

1980年、「暗殺者グラナダに死す」で第19回オール読物推理小説新人賞を受賞。1987年、ギターとスペイン内戦を扱った『カディスの赤い星』で第96回直木賞、第5回日本冒険小説協会大賞、第40回日本推理作家協会賞を受賞。2001年6月から2005年5月まで、日本推理作家協会理事を務めた。著書多数。

### 手話サークル・マーチ

耳で聞く話と目で見る話、簡単な手話も覚えらるおはなし会です。

2月20日(日) 10:30～11:00

### 手のひらの会

はじまるよ！はじまるよ！たのしい紙芝居。

2月26日(土) 11:00～11:30

### 紙でふしぎ？を作ろう

とき 2月5日(土) 13:30～14:30

ところ 図書館4階創作室

内容 不思議な紙工作をつくる

対象 小学生以上10人程度

参加 当日直接会場へ。参加無料。

### 手品おじさんと遊ぼう！(どなたでもどうぞ)

とき 2月19日(土) 15:00～15:30

ところ 図書館4階児童書フロア

内容 手品の実演

当日直接会場へ。参加無料。

### 「赤ちゃんおいで！おはなし会デビュー」

とき 2月23日(木) 10:45～12:00

ところ 図書館4階視聴覚室

内容 ①【えほんデビュー】絵本の贈呈②絵本のおみせかせとわらべうたあそびのおはなし会

対象【えほんデビュー】該当のお子さんとその保護者

### 本の「リサイクル市」開催

とき 2月12日(土)・13日(日)

10:00～17:00

ところ 図書館4階エレベーター前

<提供にあたってのお願い>

①提供冊数は1人15冊まで②持ち帰り用の袋をご持参ください③提供資料を有料で譲渡しないでください

## 遊ホール

# 塩竈 夢ミュージカル ～ゴメンナサイが言える時2011～

第7回目を迎える塩竈夢ミュージカル。

今回は、塩竈の町におこる「神隠し事件」から始まり、「塩竈少年探偵団」・「天野ジャック」・「塩竈桜」などの登場人物が繰り広げる不思議な世界…。

作・演出は、劇団I。Q150主宰丹野久美子さん。出演者・スタッフは、市内の児童生徒を中心に一般市民、総勢83人で、親と子のすれ違いを、本当のことを伝える大切さと勇気を、オリジナルの歌と踊りに載せてお届けします。

とき 2月12日(土) ①14:00②18:00  
13日(日) ③14:00 (開場は各30分前)

ところ 遊ホール(壱番館5階)

チケット(全席自由) 前売り一般1,000円、高校生以下500円(当日300円増)

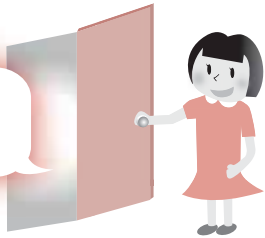
チケット販売 松尾カメラ、メロディーズ、フジサキスポーツ、プチトリアノン塩竈店、ローソンチケット(Lコード28851)



2008 塩竈夢ミュージカル「ゴメンナサイが言える時」



# 生涯学習のとびら



2月の図書館・エспレ休館日						
日	月	火	水	木	金	土
		1	2	3	4	5
6	7	8	9	10	11	12
13	14	15	16	17	18	19
20	21	22	23	24	25	26
27	28					

## 開館時間

エспレ 10:00～21:00 (本の貸し出しは図書館と同じ)  
図書館 10:00～18:00 (火～金) 10:00～17:00 (土・日)

## エспレ

◆印がある事業：参加（入場）無料。  
当日直接おいでください

### 2月のボランティア自主事業

#### 学習室1

##### パッチワーク講座

##### 「猫の細長多目的ポーチ」

とき 2月18日(金) 10:30～15:30

対象 大人25人 材料代 1,000円

持ち物 裁縫セット・昼食

講師 吉田 九重子さん(パッチクラブ)

申込 市内在住か在勤の方に限りま  
す。往復はがきに住所・氏名・電話番号  
を明記の上、エспレ (〒985-0036東  
玉川町9-1) へ。2月10日(木)必着。  
応募多数の場合抽選 (一人1枚)。

#### 創作室

##### 紙粘土で作るひな人形

とき 2月17日(木)  
10:15～12:00

対象 大人10人  
(先着順)

材料代 600円

講師 中嶋富雄さん  
(清水沢)

申込 2月3日(木)10:00～エспレへ



#### キッズスペース

##### ◆キッズボランティアおはなし会

歌や紙芝居で楽しく過ごしましょう。

とき 毎週(水)・(金) 11:00～12:00

話し手 子育て支援 ふお・ゆ

#### ミーティングルーム

##### ◆「本のちよっと」

お話とギターの音色を楽しもう！

とき 2月5日(土) 14:00～14:30

対象 小学生以上どなたでも

話し手 「きつと・えすけつと」

#### 空中庭園

##### ◆「しおがま☆をみる会」(晴天のみ)

冬の大三角やオリオン座、ふたご  
座などを観望します。

とき 2月9・23日(水) 18:30～19:30

対象 どなたでも  
(中学生以下は保護者同伴)

講師 しおがま☆をみる会

### 行事・イベント

#### 学習室1

##### ◆あそびまショップ

##### ～ミニひなまつり～

絵本を見たり、うたを歌ったり、  
みんなで楽しく遊びましょう。

とき 2月10日(木) 11:00～12:00

対象 幼児と保護者20組 (先着順)

## 長井勝一漫画美術館主催事業

### 江戸川乱歩×丸尾末広の世界 パノラマ島奇譚

#### ■原画展 (入場無料)

とき 3月8日(火)～3月20日(日)

ところ アートギャラリー

#### ■トークショー (入場無料・要申込)

とき 3月12日(土) 14:00～15:30

ところ エспレホール

聞き手 手塚 能理子

(元青林堂編集部・現『アックス』編集長)



【トークショー申込】 2月15日(火) 10:00～ 先着180人

※住所・氏名・希望人数(1口3人まで)・電話番号をご記入の上、ふれあいエспレ  
塩竈「丸尾末広トークショー」係まで電話・ファクスで申し込みください。

#### 丸尾末広 (1956年長崎県生まれ)

1980年24歳で漫画家デビュー。1982年8月号『ガロ』に初登場。同年に初の単行本「薔薇の怪物」を、1984年には代表作「少女椿」を、ともに長井勝一の青林堂より刊行。漫画の執筆以外にもアルバムジャケットや劇団のポスターなどを手がけて注目を浴びる。2007年より「コミック・ビーム」誌において連載した「パノラマ奇譚」で第13回手塚治虫文化賞新生賞を受賞。その作品は、外国語に翻訳され出版されるなど海外における注目度も高い。

#### コズミックカレッジ 音と振動のふしぎ

##### ～まな板で琴を作ろう～

とき 2月20日(日) 12:30～15:30

対象 小学生20人

(小学3年生以下保護者同伴)

参加料 無料

講師 日本宇宙少年団仙台たなば  
た分団リーダー

主催 宇宙航空研究開発機構 宇宙  
教育センター

申込 2月4日(金) 10:00～エспレへ。

#### 創作室

##### 作ろう・送ろう「手作りカード」

##### ～ありがとうやおめでとの心をか たちにしてみませんか～

とき 2月22日(火) 10:30～12:00

対象 大人10人 (先着順)

参加料 無料

申込 2月8日(火) 10:00～エспレへ

#### ミーティングルーム

##### 本のリサイクル市

保存期間を過ぎたエспレの雑誌を、  
市民の皆さんに無料で提供します。

とき 2月5日(土)、6日(日)  
10:00～16:00

※一人10冊まで。持ち帰り袋をご持  
参ください。提供資料を有料で譲渡  
はしないでください。

#### アートギャラリー (入場無料)

##### 「平成22年度 第47回観光のしおが ま写真コンクール」

入選作品約30点を展示します。

とき 2月1日(火)～6日(日)

##### 「塩竈市中学校美術合同作品展」

市内中学生の平面、立体美術作品  
約130点を展示します。

とき 2月8日(火)～20日(日)

## 公民館

##### ◆「第34回公民館まつり」

公民館教室、ヤングカレッジ、社会教  
育団体などによる展示(華道、絵画、陶  
芸など)や舞台(合唱・民謡、詩吟など)、  
実演(せん茶、抹茶)の発表をします。

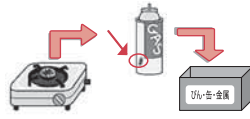
とき 展示 3月4日(金)～6日(日)

舞台 3月5日(土)～6日(日)

ところ 公民館・ふれあいエспレ塩竈

# 「スプレー缶もリサイクルされます！」

いよいよ、カキ鍋がおいしい季節になりましたね。さて、鍋を温めるために使う卓上コンロですが、使用したスプレー缶は資源物となります。ごみを減らすためにも**すべて使い切り、穴を開けてから集積所の資源カゴに出しましょう。**



☎ 環境課 ☎ 365-3377

【塩竈市の人口】1月1日現在／住民基本台帳調べ  
(前月比)

人口 57,469人 (-66人)  
男 27,547人 (-32人)  
女 29,922人 (-34人)  
世帯数 22,179戸 (-3戸)

## 体育館から

### ■2月の行事予定

3日(木) 10:00～ トレーニング講演会  
5日(土) 9:00～ 第29回塩竈インドアソフトテニス大会 6日(日)、13日(日) 9:00～ 第3回宮城県中央地区サッカー協会親善フットサル大会 10日(木) 9:00～ 第24回塩竈女子選抜インドアソフトテニス大会 11日(金)～12日(土) 9:00～ 宮城県高体連バドミントン専門部仙塩選手権大会 12日(土) 19:00～ トレーニング講習会 17日(木) 19:00～ トレーニング講習会 19日(土) 9:00～ 第5回タカハシ杯ジュニアオープンバドミントン大会 20日(日) 9:00～ 宮城県実業団バドミントン連盟第5回リーグ戦 24日(木) 9:30～ 塩釜市老人クラブ連合会ピンボウリング大会 26日(土) 10:00～ トレーニング講習会 26日(土)～27日(日) 9:00～ ウィナー杯ソフトテニスインドア大会  
\*トレーニング講習会受講の方は、必ず上靴を持参してください。

### ■障害者教室

とき 2月25日(金) 13:00～15:00  
ところ 塩釜ガス体育館第二競技場  
種目 卓球バレー・輪投げ・ピンボウリング・カローリング・釣りっこ・ストラックアウト・リレー競技など  
準備物 運動しやすい服装、上履き  
タオル  
申込み 前日まで電話かファクスで  
☎ 特定非営利活動法人 塩釜市体育協会 (体育館内)  
☎ 362-1010 FAX 362-1099

## ユープル (温水プール) から

### ■2月の教室案内

◆初回1,000円 (平成23年3月までの登録料) と印鑑をお持ちください。  
◆受講料 各教室600円/回  
※回数券あり…6枚つづり 3,000円 (一回100円お得) ◆対象 16歳以上の男女 ◆開催日 30分前から受け付け

教室	日程	時間
水泳教室	水慣れから上級向けまでの4クラス。日程はお問合せください。	
アクアピクス	(木) 2/10・17・24	11:00～11:45
	(土) 2/12・19・26	14:30～15:15
水中運動	(月) 2/14・21・28	11:00～11:45
	(木) 2/9・16・23	14:30～15:15
	(土) 2/12・19・26	10:00～10:45
	(土) 2/12・19・26	19:00～19:45
	(日) 2/13・20・27	14:30～15:15
ヨガ教室	(金) 2/18・25	19:00～20:00

### ■無料開放

2月11日(金) 9:00～17:00  
3月4日(金) 9:00～21:00

### ■保守点検のための休館日

1月24日(月)～2月6日(日)



▲「水中運動教室」の様子 (温水プール)

### ■一般開放 (3歳以上)

市民はもちろん、どなたでもご利用いただけます。

しおナビ100円バス：職安前、温水プール入口下車 徒歩5分  
月～土曜日 (火曜休館) 9:00～21:00  
日・祝日 9:00～17:00

### 注意事項

\*3歳以上の未就学児は水着着用での保護者の付き添いが必要になります。(オムツの外れていない方の利用はできません)

\*午後6時以降に小・中学生が利用する場合は、保護者 (18歳以上) の同伴が必要です。

\*妊娠中の方の利用はできません。

\*軽運動場をご利用の際は、運動靴をご持参ください。

\*軽運動場の小・中学生の利用は、トレーニング機器を除いたホールのみとなります。

\*料金など、詳しくはお問い合わせください

☎ 特定非営利活動法人塩釜市体育協会 (ユープル内)

☎ 363-4501、050-3387-3552



## 献血の日程

2月7日(月) 10:00～12:30 第二管区海上保安部 14:00～15:30 ウジエスーパー塩釜店 16:30～18:00 東北ドック鉄工(株) 2月13日(日) 9:30～12:00、13:00～16:30 ロイヤルホームセンター塩釜店  
\*いずれも駐車場あり



## 納め忘れはありませんか!

まだ納付していない場合はなるべく早く納めてください。納付書を紛失した方は市役所の担当課へどうぞ。

- 国民健康保険税 (第8期分)
- 介護保険料 (第6期)
- 後期高齢者医療保険料 (第8期分)

市税・国保税・下水道受益者負担金・介護保険料などの納入は便利な『口座振替』で

納期限は 2月28日(月)です

## 寄付していただきました

### 〈市へ〉

- 全国海友婦人会 ●松陽台町内会 ●NPOみなとしほがま
- ㈱阿部善商店 ●加藤 敏夫さん ●大河内 昭子さん

### 〈市立病院へ〉

- 大場 よう子さん ●橋本 慶子さん ●佐々木 義男さん
- 熊谷 良子さん ●千葉 賢治さん ●菅原 モリさん
- 大澤 ヤス子さん

大切に使用させていただきます。ありがとうございました。





## 2月のお知らせ



市役所は **364-1111**

環境課

**ワンポイント** vol.76  
通信

ワンポイントで「ごみ」に関する情報を連載しています。家庭で行っているアイデア情報などぜひお寄せください。

### 募集・案内

#### 非常勤職員（一般・中高年雇用）募集のお知らせ

市では、非常勤職員を募集しています。詳細は、本紙折り込みの募集内容のとおりです。

**問** 総務課人事給与係 ☎ 内線 (254)

#### 臨時職員募集のお知らせ

臨時的な業務が発生した場合にお手伝いをいただきます。

**業務内容** 一般行政事務補助

**勤務条件** 週30時間以内で所属長が指定する日※配属先により変更することがあります。

**給料など** 時給720円（勤務条件などにより通勤手当・年次有給休暇・社会保険などあり）

**資格条件など** パソコンの基本操作（ワード・エクセル）のできる方

**申込方法** 履歴書を郵送か持参

**受付期間** 2月末まで。終了後も登録を行っていますので、希望される方はご連絡ください。

**問** 総務課人事給与係 ☎ (内線254・274)

#### 塩竈市立病院職員募集

①看護師 ②臨床検査技師

**募集人員** ①5人 ②1人

**資格など** ①看護師免許をお持ちの方②臨床検査技師免許をお持ちの方で超音波検査（循環器・消化器・体表臓器領域）ができる方

**採用予定日** 4月1日

試験日などについては、下記までお問い合わせください。

**問** 市立病院業務課総務係 ☎ 364-5521

#### 生活援助員募集

大日向市営住宅内シルバーハウジング（高齢者専用住宅）で入居者の安否確認や緊急時の対応にあたります。

**対象** 以下全部該当する方

①入居者の生活指導・相談、緊急時の対応や生きがい活動の企画運営ができる

②同居の家族と住み込むことができる

③自家所有者でなく現に住宅を必要としている

**問** 介護福祉課 ☎ 364-1204(内線711)

#### 平成23年度子育て支援事業非常勤職員募集

■子育て支援事業（1人）

**勤務場所** 子育て支援センター

**勤務時間** 8:30~17:15（6時間以内）

■児童厚生員（1人）

**勤務場所** 藤倉児童館

**勤務時間** 8:30~17:15（6時間以内）

**資格要件** いずれも保育士資格が必要（児童厚生員は児童厚生員資格を有すればなお可）

**雇用期間** 4月1日~1年間

**受付期間** 2月7日(月)~2月14日(月)

**申込方法** 履歴書、保育士証または資格証明書の写しを持参し下記へ

**選考方法** 一次：書類審査 二次：面接

**問** 児童福祉課子ども家庭支援係（吉備館2階）☎ 364-1131（内線715）

### スポーツ・講座

#### 塩竈学シンポジウム「塩竈の歴史的建造物~その保存と活用」

塩竈には残していきたい古き良き建造物がたくさんあります。その価値を見つめ直し、地域の貴重な遺産として守り活かすための取り組みについて考えます。

**とき** 2月20日(日) 13:00~16:00

**ところ** エスポホール

**出演者** 宮本 武典 さん（東北芸術工科大学美術館大学センター講師）  
高橋 幸三郎さん（NPOみなとしほがま理事）ほか

\*入場無料・整理券は公民館・図書館・市役所などでお受け取りください。

詳しくは公民館などにあるチラシをご覧ください。

**問** 生涯学習課生涯学習係 ☎ 362-2556

#### しおがま酒学入門

杜氏のお話と酒蔵見学で酒造りについて学び、酒粕を使った料理をプロの料理人から学びます。塩竈が誇る酒造りの文化に触れ、そして味わいましょう。

**とき** 2月27日(日) 13:30~17:30

**ところ** 阿部勘酒造店・公民館

**講師** 平塚敏明さん（阿部勘酒造店杜氏）・佐藤強さん（和処「男山」店主）

**参加費** 1,600円  
（材料費実費・保険料）

**対象**（定員）成人・市民（15人）

**申し込み** 2月4日(金)から、生涯学習課へ電話で（定員になり次第締め切り）

**問** 生涯学習課生涯学習係 ☎ 362-2556

### 休日などの診療

#### 塩釜地区休日急患診療センター



塩竈市錦町7-10（塩釜医師会館1階）☎366-0630

■日曜・休日受付（内科・小児科）/8:45~11:30 13:00~16:30

■土曜準夜 受付（小児科 15歳まで）/18:30~21:30

宮城県子ども夜間安心コール

☎ #8000か022-212-9390（毎日19:00~23:00）

#### 歯科当番医

受付/午前9時~午後3時

2月6日(日) 松島中央歯科医院 宮城郡松島町松島字陰ノ浜7-7 ☎353-2161

11日(金・祝) かわぐち歯科医院 宮城郡七ヶ浜町汐見台6-2-11 ☎357-6099

13日(日) 吉田歯科医院 宮城郡利府町中央3-2-2 ☎356-2548

20日(日) 桑折歯科医院 塩竈市旭町3-13 ☎365-2922

27日(日) あべ歯科医院 塩竈市東玉川町8-8 ☎366-5335

\*やむをえず当番医が変更する場合がありますので、電話でご確認の上、受診してください。



## 生活習慣病予防対策—人間ドックの活用を

自覚症状のない病気を早期に発見するため、年に一回は人間ドックを受けましょう。メタボ対策である特定健診の役割も果たします。なお、日ごろの健康チェックもお忘れなく！

問 市立病院健康管理センター ☎ 364-5521

## 2月はこんな月

- 3日/節分
- 4日/立春
- 7日/北方領土の日
- 11日/建国記念の日



## 募集・案内

### 健康しおがま21プラン自殺予防講演会 「こころといのちを支えあう地域づくり」

とき 2月19日(土) 13:30~15:00  
 ところ エスパホール  
 講師 佐々木 久長さん(秋田大学大学院医学系研究科准教授)  
 内容 自殺を予防するために自分たちができること  
 申し込み 電話かファクスで16日(木)まで  
 問 保健センター ☎ 364-4786  
 ファクス364-4787

### 「シャッターオープン・プラス事業」で起業しませんか

「歩いて楽しい商店街」を目指し、市内の空き店舗(1階)を賃借して起業する方に、費用の一部を補助します。  
**対象者** 平成23年度中に市内の空き店舗を利用して起業する団体または個人  
**対象事業** ●市の物産を活用した事業 ●地域活性化の核となりうる事業(芸術文化、市民活動など含む)など  
**補助率** 賃借料、改装料、事業費などの3分の1から3分の2以内(上限あり)  
**応募方法** 必要書類を作成し、下記へご持参ください。(様式は市のホームページからダウンロードできます)  
**応募期間** 3月3日(木)~16日(木)  
**選考方法** 審査の上、選考します。  
 ☆制度詳細などお問い合わせは下記へ  
 問 商工観光課商工係 ☎ 364-1124

### 地域活動支援センター「藻塩の里」

市内にお住まいの障がい者などなたでも参加できます。

**2月の予定** 1日(火) 15:30 コーラス(地域活動支援センター) 4日(金) 10:00 料理教室(公民館) 9日(水) 15:30 書道教室(地域活動支援センター) 17日(木) 15:30 スポーツ教室(塩釜ガス体育館)

問 塩竈市地域活動支援センター「藻塩の里」杉の入4-3-8 ☎ 361-0631

### あなたの子育て応援します！

#### ■巡回「ほほえみ広場」にどうぞ！

☆今月はお雛さまを作ります。  
 14日(月) 大日向集会所 15日(火) 楓町集会所 16日(水) 千賀の台集会所 17日(木) 牛生集会所 18日(金) 新清水沢集会所 \*0歳からどうぞ

とき 10:00~12:00

#### ■ミニミニ遊びの広場にどうぞ！

☆お話会や楽しい製作をします。

とき 2月23日(水) 10:30~11:30

ところ しおがま支援センター

対象 1歳以上の親子

#### ☆楽しいお兄さん(?)と遊ぼう！

とき 2月28日(月) 10:30~11:30

ところ つどいの広場

対象 1歳以上の親子

申込(共通) 2月14日(月) 9:00~16:00 直接か電話で

問 しおがま子育て支援センター(吾番館1階) ☎ 363-3630

### 市有地公売のお知らせ

次の市有地を一般競争入札で売却します。

#### 【物件A】

所在地 塩竈市新浜町一丁目44番10 地目 宅地

地積 1,531.50平方メートル(463.27坪)

\*建物付き①RC造り4階建て②木造スレート葺平屋建て

参考価格 24,000,000円

参考価格は売買価格の目安です(最低入札価格ではありません)。

#### 【物件B】

所在地 塩竈市海岸通地内

街区・画地番号 6B・1-2L

地積 約677平方メートル(約204坪)

\*海辺の賑わい地区土地区画整理事業施行地区内

受付期間 2月1日(火)~18日(金)

現場説明 2月23日(水)

入札執行 2月28日(月)

申込方法 入札参加申込書(総務課で配布。市ホームページでもダウンロード可)に必要な書類を添えて印鑑持参の上、お申し込みください。

\*物件Bの地積は、仮換地面積です。また、売却地は、土地区画整理事業の施行区域内のため事業完了後に土地区画整理法第94条の規定による清算が生じる場合があります。

問 総務課管財契約係 ☎ (内線237)



## キッズステーション

保健センターは ☎364-4786

### 母子健康手帳交付・パパ&ママセミナー

今月の交付日 1日(火)、7日(月)、14日(月)です。受付13:00~13:15(交付日に都合のつかない方はお問い合わせください)

#### セミナー「歯っぴー教室」

1日(火)13:40~15:30(要予約)

内容:妊婦の方対象の歯科健診です。(無料)

### 予防接種

予防接種予診票は、4ヵ月児健診時に交付しています。4ヵ月児健診前に、予防接種を受けたい方は、随時保健センターで発行します(BCGを受ける方は、会場です診票を交付します)。

### 乳幼児健診・健康相談

健診名	実施日	対象
4ヵ月児健診	2月23日(水)	平成22年10月生
7ヵ月児健康相談	2月16日(水)	平成22年7月生
1歳半健診	2月17日(木)	平成21年7月生
2歳半健診	2月9日(水)	平成20年8月生
3歳児健診	2月10日(木)	平成19年8月生

母子手帳と健診票(対象の方に送付)をお持ちください。

### 今月の予防接種 — BCG

予防接種名	実施月日	受付時間	会場	対象児
BCG	2月2日(水)	13:00~14:00	保健センター	生後3~6ヵ月未満
BCG	3月2日(水)	13:00~14:00	保健センター	生後3~6ヵ月未満

\*料金は無料です。 \*体温は会場で測定します。

\*母子手帳は必ず持参してください。 \*予診票は会場に準備してあります。

#### ※接種を受けることが適当でない場合

- 熱がある場合 ●BCG、風しん、麻しん、ポリオなどの予防接種後27日未満の場合 ●ジフテリア、破傷風、百日ぜき、日本脳炎などの予防接種後7日未満の場合 ●そのほか、予防接種を受けることが適当でないとする医師が判断した場合

「麻しん・風しん」第2・3・4期の接種がお済みでない方は、なるべく早い時期に接種を済ませてください。

## 今月の育児相談

### ●育児相談会 ●とき 2月24日(木) 10:00~12:00 ところ 保健センター

対象は4ヵ月未満の赤ちゃんとお母さんなど。申し込みは2月1日(火)からお電話で。先着順10組まで(初めての方が優先になります)。●内容は体重測定、育児や母乳の相談、ベビーマッサージ、お母さん同士の交流などです。●母子健康手帳、おむつ、ミルク、バスタオルなどをお持ちください。

### ●子育てなんでも相談 ●とき 2月28日(月) 10:00~12:00 ところ 保健センター

子育てに関する悩み事ならなんでもご相談ください。(要予約)



## 2月のお知らせ

 市役所は **364-1111**

人間ドック（日帰り）は月～金（婦人科検診も含む場合は木曜日）。事前の予約が必要です。



### 生活情報

#### 子ども手当のお知らせ

##### ■子ども手当制度をご存知ですか？

中学3年生までの子どもを養育している方に支給され、受給には申請が必要です。出生や転入などで新たに受給資格が生じた場合は、子ども手当認定請求書を提出してください。

認定になると、認定請求をした日の属する月の翌月分から支給されます。

##### ■子ども手当の支給日について

平成22年10月～23年1月分までの子ども手当を2月4日(金)に受給者の口座に振り込みます。確認は翌日以降にお願いします。

**問** 保険年金課医療係 (内線223・275)

#### 塩釜税務署からのお知らせ

所得税（譲渡所得を含む）・消費税・地方消費税・贈与税の確定申告作成会場をマリゲート塩釜3階マリンホールに開設しています。

**開設期間** 2月1日(火)～3月15日(火) (土・日・祝日除く) 9:00～16:00

**申告・納税期限** 所得税・贈与税は3月15日(火)まで、消費税・地方消費税は3月31日(木)までです。

**問** 塩釜税務署 ☎ 362-2151

#### 被用者保険加入者の高額医療・高額介護合算制度の申請について

被用者保険（会社などの保険）に加入している方の高額医療・高額介護合算制度の申請については、介護福祉課で自己負担額証明書の交付が必要となります。自己負担額証明書の交付を受けた後、ご加入の医療保険に申請してください。

**問** 介護福祉課介護保険係 (壱番館2階)

☎ 364-1204 (内線718・722)

#### 3月1日～7日は春の火災予防運動

○春先にかけて強い風が吹き、空気も乾燥し、火災が発生しやすくなります。火の取り扱いには十分ご注意ください。

○消防署では防火防災についての講話や座談会を実施しています。お気軽にご相談ください。

○住宅用火災警報器の設置が義務付けられています。設置などについて消防職員がお宅を訪問し、アンケートをお願いしています。12,000世帯を訪問したところ、8割の家庭で設置されていました。今後も訪問アンケートを行いますので、ご協力をお願いします。

設置についてご不明な点があれば、相談窓口にご相談ください。

**問** 塩釜地区消防事務組合消防本部

☎ 361-1616

#### 自動車・軽自動車の手続きはお早目に

毎年、自動車や軽自動車の登録や名義変更、廃車の手続きや検査の申請をされる方が3月に集中します。長時間お待たせする場合がありますので、これらの手続きは、できるだけ早めに済ませていただくようお願いします。

##### <自動車>

**受付時間** 平日8:45～12:00、13:00～16:00 (土・日・祝日は閉庁)

**問** 東北運輸局宮城運輸支局

登録関係 ☎ 050-5540-2011

検査関係 ☎ 235-2513

##### <軽自動車>

**受付時間** 平日8:45～11:45、13:00～16:00 (土・日・祝日は閉庁)

**問** 軽自動車検査協会宮城主管事務所

☎ 284-1368

#### パブリックコメント募集について

景観資源を保全・活用したまちづくりを推進するため、塩釜市が「景観行政団体」になることについて、市民の皆さんからのご意見を募集します。

**募集期間** 2月1日(火)～10日(休)

**提出方法** 市ホームページが市内公共施設にて素案をご覧いただき、電子メール又は各施設へ備えつけの用紙にてファクスまたは郵送にて提出

**問** 都市計画課まちづくり推進係

☎ 364-2510

### 相談の窓口

	日	時	場	所	電	話
身体障害者相談	毎週火曜日	10:00～14:00	身体障害者福祉協会	北浜4丁目6-52	☎	362-6865
知的障害者相談	毎月第2・第4火曜日	10:00～14:00	知的障害者更生施設「あすなろ」	(塩釜ガス体育館となり)	☎	361-9981
生活相談	平日毎日	9:00～16:00	市民相談室	電話でもどうぞ	☎	(内線288)
消費生活相談	平日(休を除く)	9:00～16:00	市民相談室	電話でもどうぞ	☎	(内線234)
高齢者職業相談	平日毎日	8:30～17:00	塩釜公共職業安定所		☎	362-3361
青少年悩み事相談所	平日毎日	9:00～16:00	青少年相談センター	(公民館本町分室)	☎	363-3715
臨床心理士教育相談	毎週火曜日	9:00～17:00	青少年相談センター	(公民館本町分室) 予約制	☎	364-7445
不登校相談	平日毎日	9:00～15:00	けやき教室	(公民館本町分室)	☎	364-5141
育児相談	平日毎日	9:00～17:00	しおがま子育て支援センター		☎	363-3630 FAX367-0306
家庭児童相談	平日毎日	9:00～16:00	社会福祉事務所	(壱番館2階)	☎	364-1131(内線712)
介護保険相談	平日毎日	8:30～17:00	地域包括支援センター	(壱番館2階)	☎	364-1204(内線719)
成人健康相談	2月28日(月)	13:00～15:00	保健センター	予約制	☎	364-4786
ひきこもり・思春期こころの相談	2月9日(水)	13:30～16:30	塩釜保健所	予約制	☎	363-5502
こころの相談	2月2日(水)	13:30～16:00	保健センター	予約制	☎	364-4786
行政相談	2月9日(水)	13:00～15:30	公民館本町分室			
人権相談	2月21日(月)	10:00～15:00	公民館本町分室		☎	362-2338 仙台法務局塩釜支局
母子家庭・寡婦巡回相談	平日毎日	8:30～16:45	宮城県仙台保健福祉事務所(塩釜保健所)相談室	北浜4丁目8-15	☎	363-5502 仙台保健福祉事務所母子支援班
母子父子家庭など特別相談	2月17日(木)	予約制	宮城県母子福祉センター	(宮城野区安養寺)	☎	256-6512
犬・猫の引取り(有料)	2月10日(水)、24日(木)	10:00～12:00	塩釜保健所		☎	363-5505
無料法律相談	2月24日(木)	13:30～16:00	本庁2階会議室	※裁判・係争中のもの、法人・営利に関しては対象外 事前手続きが必要(予約は2月3日(水)9:00から市民相談室(内線288)で受け付け)		
警察総合相談	毎日	24時間対応	警察相談センター	☎266-9110 DVやストーカー被害でお困りの方などは相談を		



# 仲間たちと作り上げた「新釈奥鹽地名集」

## NPOMIなどしほがまの活動

「私は皆さんに古文書の読み方を指導し、皆さんからは書かれています。内容について教えてもらうことがありますが、塩竈に住んでいての方でなければ、わからないことが載っていたりしますから。お互いに助け合いがあつて、楽しく進めてくることができました。それが長続きしている理由かもしれません」

齋藤善之教授は、「NPOMIなどしほがま」古文書部会の活動についてそう語ってくれました。



▲「地元の話が聞けるのが楽しいし、研究にも役立ちます」齋藤善之東北学院教授は設立当初から指導を担当

「奥鹽地名集」。江戸時代、塩竈の検断(町民の代表)を務めた鈴木三郎治(三郎)が地名の由来などを書き記した書物です。このたび、「NPOMIなどしほがま」の古文書部会が6年かけて取り組んだ現代語訳が「新釈奥鹽地名集」として出版されました。カラー図版も多く、原文と解説がついて分かりやすい内容になっています。書かれています。その作業が実際に歩いて確かめ、その作業が一番大変だったとか。

古文書部会は、

昨年から新たに加わった会員も交え、今は「塩竈村風土記」の解説に取り組んでいきます。参加したきっかけはさまざまですが、皆さん古文書と向き合う目は真剣です。週1回行われる勉強会では、齋藤教授を囲み、一つ一つ文字を読んでいきます。癖のある文字も多く、途中で解説が止まってしまうことも。



「でもね、なれてくると癖もわかかって、読めるようになりますよ」

困難にも前向きに取り組む古文書部会の皆さん。これからも、こつこつと塩竈の歴史を掘り起こしていきます。



▲「新釈奥鹽地名集」は、1部2,100円で販売しています(販売場所:塩竈神社博物館、亀井邸、市役所売店、嶋屋書店)

問 海商の館・亀井邸 ☎364-10686

### 第18回塩竈市観光物産展

## 塩竈の醍醐味!

毎回好評の「塩竈の醍醐味」。おもしろイベント満載で開催します。

とき 2月19日(土)・20日(日)

9:00~15:00

ところ マリンゲート塩竈

★生マグロの解体実演・即売★水産物競り売り★新イベント!マグロのあてゲーム★先着100名様「のり汁」無料配布★こだわりフードコート開設★地酒試飲即売★炭焼きコーナーなど



▲昨年の様子

問 「塩竈の醍醐味!」実行委員会事務局 ☎361-11500

### 第11回

## 塩釜甚句全国大会

塩釜甚句の魅力を感じてほしい。ください。

とき 2月26日(土)

9:00~18:00

ところ 遊ホール(吉番館5階)



▲昨年の様子

問 塩釜甚句全国大会実行委員会 ☎364-11124

## 2011塩釜フード見本市

### 美味塩釜S級グルメ発表会

全国の食品関連業者が集まる「フード見本市」。4回目になる今年も、「食のまち塩竈」をアピールするため、水産加工業をはじめとする食品製造事業者が32社出展します。「S級グルメ発表会」では、地元料理人による地場の食材(マグロやスリミなど)を生かした「新メニュー」の提案などが行われます。



▲1,300人の来場があった昨年の見本市。「2011フード見本市」は2月23日(水)市内ホテルで開催されます

問 2011塩釜フード見本市実行委員会事務局(商工会議所) ☎367-15111

編集発行/塩竈市総務部政策課  
〒985-8501 宮城県塩竈市旭町1番1号  
☎(022)364-1111 FAX(022)367-3124  
ホームページアドレス/ <http://www.city.shiogama.miyagi.jp/>  
●広報しおがまでは、団体・事業所などで表記が特定される場合は「塩釜」で、それ以外は「塩竈」で表記しています。  
●紙面に登場した方に写真を差し上げます。ご連絡ください。

市役所……………☎364-1111 公民館……………☎365-3341  
市立病院……………☎364-5521 保健センター…☎364-4786  
水道部……………☎364-1415 社会福祉事務所…☎364-1131  
教育委員会……………☎362-7744 環境課(ゴミなど)…☎365-3377  
塩釜ガス体育館…☎362-1010 休日急患診療…☎366-0630  
温水プール……………☎363-4501 休日歯科……………13ページ参照