



今月号の目次

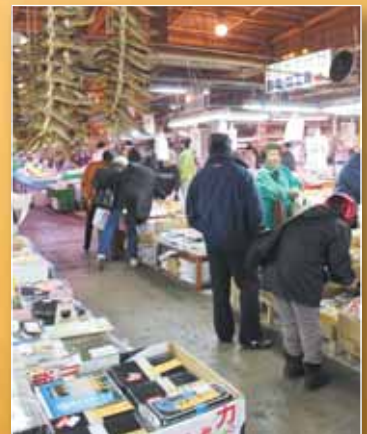
特集 新春座談会	2~7P
楽しく子育て 応援します	8P
健康しおがま21プラン <sup>⑩</sup> ／シリーズ今、学校では… <sup>⑪</sup>	9P
シリーズこくほ <sup>⑫</sup>	10P
パチリ!タウンアイズ	11P
シリーズしおがまの活気・元気 <sup>⑬</sup>	20P

◆ほか、「みんなの広場」「生涯学習のとびら」「お知らせ」など全20ページです  
「広報しおがま」は、22,450部製作し、1部当たりの経費(印刷・発送)は79円です。



# 謹賀新年

おいしさと笑顔あふれる新年のスタートです。  
今年も皆さんにとって良い年でありますように。



(左上)本塩釜駅に飾られる新年の干支の絵馬12月2日 (右上)お雑煮用ハゼも吊るされお正月の準備が進む仲卸市場12月4日 (右下)あゆみ保育園で餅つき大会12月4日

# 塩竈市の情報紙 広報 しおがま

# 2011.1



郷家 雅人 さん  
長総市民懇談会みらいづくり  
分科会会長



宮原 育子 さん  
長期総合計画審議会 副会長  
宮城大学事業構想学部教授  
地域連携センター副センター長



大滝 精一 さん  
長期総合計画審議会 会長  
東北大学大学院経済学研究科教授  
地域イノベーション研究センター長

## 目指すのは、 「おいさと笑顔がつどう みなとまち 塩竈」

今年の春から「第5次長期総合計画」がスタートします。今後10年の塩竈の方向性を定めた計画は、審議会・市民懇談会と、多くの市民が参加してできがりました。

目指す都市像は「おいさと笑顔がつどう みなとまち 塩竈」。

今回の新春座談会は、長期総合計画策定にご尽力いただいた審議会の会長と副会長・市民懇談会の分科会会長をお招きし、市長・議長とともにこれからの塩竈について話し合っていました。



佐藤 貞夫 市議会議長



佐藤 昭 市長



## 新長期総合計画実践の年

**市長** 明けましておめでとうござい  
います。いよいよ平成23年のスタ  
ートです。今年こそはよい年であ  
ってほしいと、『一陽来福』をす  
べての市民が心から願っているこ  
とと思います。昨年は経済状況が  
厳しく、閉塞感が溢れていました。  
こういう時期だからこそ、将来の  
方向性を定めて行政運営に取り組  
んでまいります。

今日は、長期総合計画の策定に  
携わっていただいた皆さんにお集  
まりいただきました。まずは自己  
紹介をお願いします。

**大滝** 東北大学大学院経済学研究  
科教授の大滝です。経営戦略など  
について研究しています。

**宮原** 宮城大学事業構想学部教授  
の宮原です。地域資源を生かした  
観光、地域が主体となった地域交  
流などを研究しています。

**郷家** 市民懇談会みらいづくり分  
科会会長の郷家です。コミュニティ  
IFMの活用や、商店街などの  
「地域活性化」を研究しています。

**議長** 議長の佐藤です。長期総合  
計画は、昭和45年の第1次計画か  
ら全部携わってきました。第5次  
長期総合計画は、私にとって仕上  
げの長総になるかもしれません。  
地方分権にふさわしいものになる  
よう、議会でも努力してまいりま  
す。

**市長** 長総は、常に市民の皆さん  
の生活と一体であってこそ、本来  
の役割を果たすと思います。今回  
の長総は各界を代表する方々に審  
議会委員として熱心に議論して  
いただき、大滝先生と宮原先生には、  
会長・副会長としてまとめていた  
だきました。まずは、長総策定に  
あたっての皆さんの思いをお話し  
ください。

**大滝** 次の10年の塩竈市の方向性  
あるべき姿をまとめました。今、  
塩竈は、少子高齢化、人口の減少、  
地域産業が伸び悩むなど、大変厳  
しい状況におかれています。その  
中で、どのように方向性を見いだ  
していくか、議論を重ね、その提  
言をできる限り取り込んだつもり  
です。ただ、実践しなければ意味  
がありません。審議会の大きな責  
任でもありますが、市民の方々に  
受け止めていただき、一体となっ  
て、ともに先に進んでいければと  
思います。

**宮原** 人がどれだけ地域に根差す  
か、地域を愛してくれるか、とい  
うことが大切だと思います。その  
前段として、観光客も含めてい  
ろんな用途で塩竈に来る方々の中  
から、塩竈が好きで塩竈に住んで  
みたいと思う人を作っていく。定  
住人口と交流人口は別ではなく、  
たくさんのお客さんが来て、好き  
だと言ってくれる方を増やしてい  
くことが最終的には定住人口増加  
につながると思います。



(右) 浦戸のラベンダー畑は観光客にも人気

(左) 「有森裕子&親子で浦戸ランらんウォーク」では、有名アスリートと一緒にスポーツを楽しみました

## 塩竈に住む

### これがステータス

**市長** みらいづくり分科会で郷家さんは、高校生の方々とまち歩きをされたそうです。

**郷家** 本町の商店街で、おもちゃ屋さんにまちの移り変わりを話してもらったのですが、「会話をしながら買い物をする」という体験は初めてだったようです。「商店街のお店って温かい」と言った子がいましたが、そういう温かさ、心の交流を伝えていく必要があると思います。

**市長** 今、おもちゃ屋さんの話が出ましたが、こういうお店がまだあるのが、塩竈の素晴らしいかと思えます。そんなまちをよく知っているのは議長ではないかと思いますが。

**議長** 私は昔、公民館に12年勤めていました。今、エスポも公民館も、さまざまなレベルの高い文化活動で交流の役割を果たしていて、素晴らしいと思います。

今度は、塩竈の魅力を生かして、観光の面でがんばってほしい。今、街中にパンフレットを持っている旅行者が増えています。みんな声をかけ、案内などをしていくといいですね。

**市長** 新年に向け、塩竈は今後どのような道を模索したらいいでしょうか。

**郷家** ずっと塩竈に住んでいます。私たちが若者が集える場所が減っていると思います。空き店舗を開けて若者の交流の場所にする、ちよつと雰囲気もかわってくるのでは、と思います。

**市長** 若い方々に住み続けてもらうためには、希望、夢を持ち続けられるようなまちづくりを進めていかなければと考えています。

塩竈市でも、塩竈市議会基本条例がスタートしました。議会と行政は車の両輪と言われています。まちづくりにお力添えをいただきたいと思っています。

**議長** 塩竈をなんとかしたい、と議会でも議論を重ねています。浦戸も観光資源として活用したい。東京から3時間半で離島に來られるわけですから、首都圏の横浜や東京と連携することも必要ではないかと思えます。横浜から船で来るとか、船と港を活用できればと思います。

**市長** 仙台・宮城ステイネーションキャンペーン(以下DC)では、多くの方が東京や横浜から浦戸に渡ったようです。また、横浜からクルーズ船で、というご提案をいただきましたが、年に1回、外国のクルーズ船が塩竈に入ります。外国船に限らず、寄港地を塩竈に、ということも、今後大きな課題であると思っています。



(右) にぎわう仲卸市場

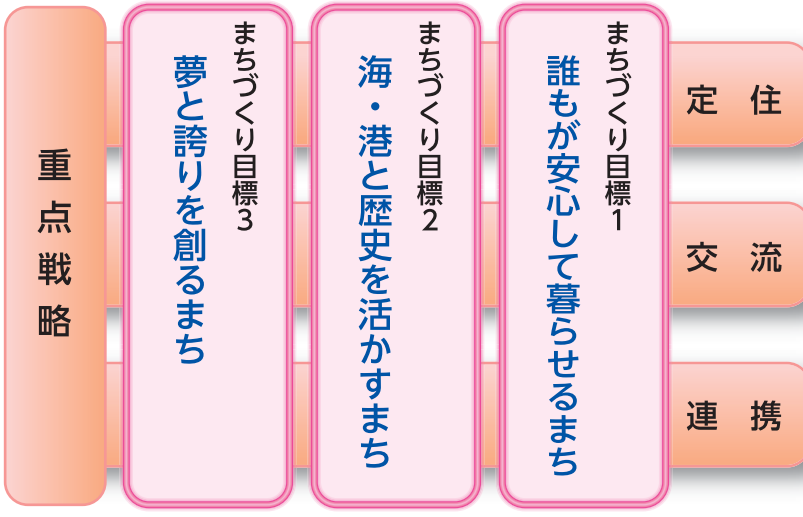
(左) 商店街で観光客のおもてなし



# 第5次長期総合計画

第5次長期総合計画は、長期総合計画審議会・市民懇談会などの会議や、市民意向調査・地区懇談会・シンポジウムなど、さまざまな形で市民の皆さんに意見をいただいて策定しました。今後10年、塩竈市のまちづくりの指針となる計画です。

目指す都市像  
おいさと笑顔がつどう みなとまち 塩竈  
将来人口 55,000人



「おいさと笑顔がつどうみなとまち塩竈」を実現するために取り組むのが「まちづくり目標」。それを横断的に重点戦略として、「定住人口の確保」「地域資源を生かした交流の強化」「各団体間の連携強化」を図っていきます。



ワークショップ「空間タイムトンネル」。塩竈の未来を描く子どもたち

**市長** DC以降、「ぶらぶらりんマップ」を片手に歩いている若い人も増えましたが、これをもう一歩進めるためには、どのような取り組みが必要でしょうか。

**宮原** 昨年、みなと祭に初めて参加し、お神輿が船に乗って海上を渡御される、という風景を目のあたりにし感動しました。海から塩竈のまちを見ると、また違う魅力や世界が見えてきます。海の観光も、もう少し意識したらいいのではないのでしょうか。

また、港町塩竈と、水産や浅海漁業はつながっていますが、観光客にとってはつながっていない。海からの風景を見る楽しみを、力強く発信すべきです。新しい時代の新しい形の塩竈をアピールするチャレンジの年にしていただければと思います。

**市長** 港と近接した都市を生かして、「海辺の賑わい地区」のまちづくりがほぼ完成しました。塩釜港には年間かなりの船が入ってきますが、「これだけ港と都市が一体となった地域はほかにない」と船員の方によく言われます。

**宮原** 「塩竈に住むことがステータスになる」「海とのかかわりが暮らしを豊かにしている」という魅力を実感することが大切ですね。

## 切り口は「観光」

**市長** 塩竈の特徴ある産業を再構築するための課題・問題についてお話しいただきます。

**大滝** 塩竈は食文化や産業の集積など、多くの地域資産を持っています。「足元に宝がある」。これが塩竈の産業の原点であり、この資源をどう価値転換できるかに新しい可能性があると思います。

「水産業」といった一つの産業に閉じているのではなく、商工業との連携、産業の垣根を越えて、志のある人たちがつながって新しいものを作りだしていく。そこに知恵や科学的な証拠をつみあげていく、産学連携も大事です。

いろいろな産業が連携し、また市民や訪れた人と交流する中に新しい芽がでます。観光は総合産業です。チャンスもたくさんあるので、実践を始めていってほしいです。

**市長** 定住、交流、連携の横の連携をしっかりとやっていかないといいけない、ということですね。





(右) 整備された「北浜沢乙線」。休日にはマップ片手に歩く人が増えました  
 (左) しおナビ100円バスに、新たに「NEW しおナビ100円バス」が登場。さらに便利になりました



## みんなで シティセールスを

**市長** 長総を実行していく中で大きな課題「都市を経営する」という概念は、行政には希薄な分野かもしれませんね。

**大滝** 都市を経営する上で特に重要なのは、市民が政策決定や実行プロセスに積極的に参加していくこと。市民が当初からかわっている今回の長総はひとつのモデルケースとなります。

市民の方々も、担い手としてまちづくりに入っていかねれば都市経営は成り立たない時代になっていますが、前提は、市民の声に行政と議会が応えていくこと。互いに理解し、市民も応分の責任を持ち、協働の事業や活動ができるのが、新しいスタイルの都市経営です。

それは人口減少の阻止や産業振興と直接的につながっていると思いません。市民力の活用や産学協働をぜひ進めてほしい。

**市長** 都市経営とはお互いに壁をなくし、市民と行政の積極的な交流が大切とお話しをいただいたので、長総のスタートに合わせ、市役所の組織の見直しを行っていきます。

定住人口戦略プランには、宮原先生にアドバイザーをお願いしていますが、課題は何でしょうか。

**宮原** すぐにも始めていただきたいことは、行政に「シティセールス力を高めてほしい」ということです。塩竈市を売っていただくために、積極性を持っていただきたい。住んでもらうためには、その意思をこちらから伝えていかなければ。そのためには「まちの強みや魅力を伝えられる」こと、市民の方々が「何が塩竈の良さがいろいろな場面で言える」ことが必要です。

短期的には、まちの良さを知って、アピールしていくというような迫力を皆さんで作っていただきたい。できれば、急いで。定住人口という視点から改めて取り組んでいくことが必要です。



(上) 本塩釜駅アクアゲート口に駅前広場が完成。新しいにぎわいの拠点ができました  
 (右下) 中高生の保育体験。子どもたちとのふれあいを体験します  
 (左下) 市民がつくる舞台「塩竈夢ミュージカル」





(右) 塩竈から生まれたブランド「三陸塩竈ひがしもの」販売開始式  
 (中) 本町に「まちな駅」オープン  
 (左) 赤ちゃん絵本の出会い「えほんデビュー」

## まちづくりは

ひやくせつふどう  
百折不撓

**市長** 塩竈市の課題を、若者の視点で言っていたらただければ。

**郷家** 働く場所がないと、若者が出ていってしまい、寂しくなります。全国的にも就職氷河期と言われ、雇用状況はあまり良くないと聞いています。今は職場や職域を気にするよりも、正社員になることが重視されている。塩竈には雇用がある、という情報があれば、若者は集まってくるのではないのでしょうか。そのために、市内企業の活性化や新たな企業の誘致が必要と考えます。

**市長** 若い人たちの能力を十分に発揮できるような地域社会を目指していかなければならないと改めて感じました。

市長就任以来、「日本で一番住みたいまち塩竈」となるようなまちづくりを目指していますが、議会の皆様のご協力が不可欠です。**議長** 行政力と市民力を強化して、行ってほしいですね。近年の市民の力は大きいと感じています。市民と行政の信頼関係と、互いに連携していくことが今後ますます重要になっていきます。

**市長** ありがとうございます。最後に、一言ずつお願いします。

**宮原** 市民に長総のビジョンを伝えるため、寸劇に見せている

自治体があります。市民の方々と役所の皆さんが、一体となっていています。一人ひとりが汗をかく姿を見てもらうのが、わかってもらう一番の近道ではないかと思っています。

**郷家** 高校生とのまち歩きで、「仲卸市場はにぎわいを感じた」「食べ物がおいしいことを知ってもらいたい」「そのための宣伝が必要」などの意見もありました。商店街の活性化は、市民や観光客の方に、見て、知ってもらい、味わってもらうことから始まり、それが商業につながると思います。

これからの塩竈のおいしさを生かした「見る、知る、味わう、買う」はどうなるか楽しみです。

**議長** お土産を買ったり、食事したり、海辺を散策してほしい。塩竈の良さはそこにあるので、その良さをもっと知ってみんながアピールしていくことですね。

**大滝** 産業だけでなく、市民活動、公益活動をしている人がたくさんいます。そういう活動を市民も評価して、支えていくことが大切です。まち自体も明るく楽しくなるし笑顔がつどう、可能性のあるまちに展開できるのではないかと思います。

**市長** 市民力を活用しないとまちづくりはすすまない、ということですね。我々行政も、『百折不撓』の心意気で市民の皆さんとまちづくりを頑張ってください。今日はありがとうございます。



高校生の開発したスナックが商品化に



市民の力でもりあがる「みなと祭」

お問い合わせは  
政策課市政情報係

☎364-1111  
(内)266-366



# 楽しく子育て 応援します

子育てをしていて困ったり、不安になったりすることはありませんか？  
そんなときにお役に立つのが“子育て支援センター”親子のふれあいの場  
として自由開放、育児に関する相談や情報提供を行っています。

職員と楽しくおしゃべりしてリフレッシュしませんか？どうぞお気軽に  
親子で遊びにきてください。

## 育児サークル

子育ての仲間作りをお手伝い。あなたも育児サークルに入りませんか？2月には見学会を随時予定しています。興味のある方はお気軽にご参加ください。



おうたが好きなママ、お気軽に見学にきてください！初心者大歓迎です。音符が読めなくても全然OK！会長 伊藤 直子

### ★自主的に活動しているサークル★

サークル名	主な活動場所	日時・活動内容
バナナの会	牛生集会所	第2・4金曜日・前期は外遊び中心、後期は室内で季節の行事を楽しんでいます。
ベルスーズ	つどいの広場	毎月2回（火曜日）初心者のママたちが集まりゴスペルや子どものお楽しみ企画をしています。
ぺんたとん	大日向集会所	毎月2回（月曜日）・子どもたちと一緒にいろなわらべうた遊びをしています。
ラッコの会	生協杉の入店集会室	第2・4火曜日・お花見や芋煮会など季節の行事を中心に活動しています。
うりぼう	つどいの広場	第3水曜日・19年度生まれのお子さんを対象に、外遊び中心、冬は季節の行事を取り入れた室内遊びをしています。

### ★子育て支援センターサークル★

サークル名	主な活動場所	日時・活動内容
ひよこクラブ (5カ月～1歳)	壱番館5階和室	毎月1回、室内遊びのほか、伊保石公園での外遊び、バス遠足もあります。同じくらいの子どもたち同士一緒に遊び、ママ友をつくりませんか？ ※会員募集は3月号の広報でお知らせします。
うさぎクラブ (1歳～2歳)	つどいの広場など	

## ファミリー・サポート事業をご存じですか？

ファミリー・サポートとは、「子育ての援助を受けたい方（利用会員）」と「子育ての援助を行いたい方（協力会員）」が会員登録し、事務局がお互いの希望を調整しながら、各家庭で育児の援助活動（有償）を行う事業です。

## 会員になるには？

特に協力会員募集中！

- ◆利用会員（子育ての援助を受けたい方）  
市内にお住まい、または勤務している方で、おおむね生後3カ月から小学3年生までのお子さんのいる方。
- ◆協力会員（子育ての援助を行いたい方）  
市内にお住まいの20歳以上の方で、心身共に健康で安全に子どもを預かることができる方。
- ◆両方会員（利用会員と協力会員を兼ねることができます）

## どんなときに利用できるの？

理由は問いません。仕事・通院・検診・学校行事・保育施設からの送迎・買い物・リフレッシュなど、お子さんを預かってもらいたいときなどに利用することができます。

## 子育ての援助の報酬は？

	最初の1時間	以降30分ごと
平日 7時～19時	600円	300円
平日 上記の時間外	700円	350円
土・日・祝日・年末年始	700円	350円

## 安心してお子さんを預けていただくために...

### 事前打ち合わせのようす



### 協力会員講習会



### 子育て講演会



### 救急法



このほかファミサポ会員の交流会やダンベル体操などを実施しています

### お問い合わせは

しおがま子育て支援センター  
(塩竈市ファミリーサポートセンター事務局)  
〒985-0052 塩竈市本町1番1号(壱番館1階)  
☎363-3630 FAX 367-0306

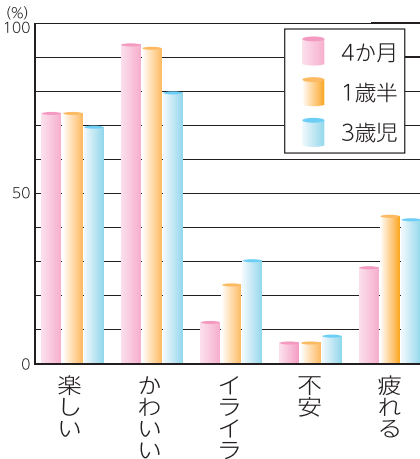




▲3歳児健診の様子(保健センター)

育児中の気持ち

(平成21年度乳幼児健診から)



■乳幼児健診を積極的に受けましょう

健診は、お子さんの成長を確認するとともに、育児上の心配ごとを相談したりする場です。また、子育ての情報交換や、同じ悩みを抱えているパパママと話す良い機会ともなっています。

■乳幼児健診の結果から、しおがまっ子の実態は・・・

しおがまっ子の好きな遊び ベスト3!  
(平成21年度3歳児健診から)

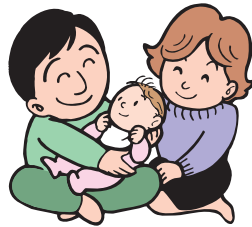
- 第1位 ごっこ遊び(ままごと含む)
- 第2位 ブロック遊び
- 第3位 お絵かき

豊富な遊びや生活の経験が、お子さんの積極性や学習意欲の向上につながっていきます。



■一人で悩まないで

健診時や子育てなんでも相談(月1回) 以外でも、成長や発達、病気、子育ての悩みなどに応じることができます。お気軽にご連絡ください。



かわいいわが子、楽しい育児…でも、やっぱり疲れるし、いろいろすることもありませんよね。みんな同じです。

問 保健センター(健康課) ☎364-4786

シリーズ

今、学校では...<sup>⑱</sup>



「図書ボランティア」紹介

第三小学校では、子どもたちが日常的に本に親しめるよう、保護者や地域の方々に図書ボランティア(現在14人)として読書活動の支援をいただいています。

活動内容は...

- 朝の読書タイムにおける読み聞かせ・紙芝居・ブックトーク
- 休み時間に多目的室でパネルシアターの実施
- 休み時間に図書室でお話の会(読み聞かせの会)・楽しい本の紹介
- 図書の整理と修理および新刊本のバーコード登録作業
- 児童からの読書についての相談
- そのほか、本の楽しさを紹介する企画立案(新本や推薦書の紹介)



▲教室に向いての読み聞かせ



▲教室に向いての紙芝居



▲休み時間のパネルシアター

図書ボランティアさんの、読み聞かせや図書館教育に対する熱い情熱、子どもたちに本の楽しさを伝えたいという思い、チームワークのよさにはいつも感心させられます。(鍵教頭)

ボランティア募集!



第三小学校で図書ボランティア活動をしてみたい方は、遠慮なくご連絡をお願いします。

問 第三小学校(担当:平野) ☎362-2323

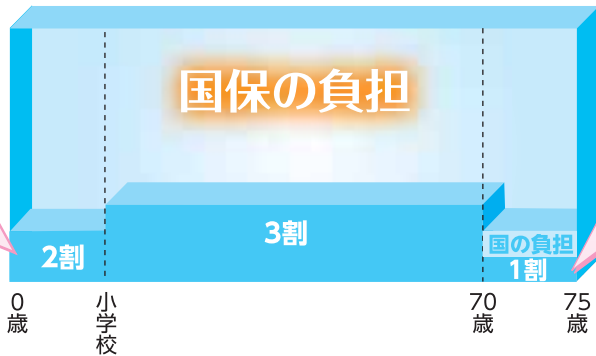
問 学校教育課 ☎365-3216



お医者さんにかかるときの自己負担と国保の負担内容

年齢によって自己負担割合が異なります

本市の場合、小学校就学前までの2割負担は、乳幼児医療費受給者証の提示で負担がゼロとなります。



70歳以上75歳未満の方で現役並みの所得（住民税の課税所得が145万以上）の方は3割負担となります。

※70歳以上75歳未満の方は、平成23年3月31日まで軽減措置により原則2割負担が1割負担となっています。

医療費が高額になったとき

医療費の自己負担額が高額になったときは、限度額を超えた分が高額療養費として支給されます。該当者には通知していますので、領収書は大切に保管してください。

※あらかじめ、限度額適用認定証の交付を申請した場合、窓口での支払いが限度額までとなります。  
 ※70歳未満の方と70歳以上75歳未満の方が同じ世帯の場合、や後期高齢者の方は、計算方法が別にあります。  
 ※年齢・所得によって計算方法が異なります。

自己負担限度額(月額)

70歳未満の方

所得区分	3回目まで	4回目以降
一般(課税世帯)	80,100円+(医療費-267,000円)×1%	44,400円
低所得者(非課税世帯)	35,400円	24,600円
上位所得者	150,000円+(医療費-500,000円)×1%	83,400円

70歳以上75歳未満の方

所得区分	70歳以上75歳未満の方	
	外来(個人)	外来+入院(世帯)
一般(課税世帯)	12,000円	44,400円
低所得者Ⅱ	8,000円	24,600円
低所得者Ⅰ	8,000円	15,000円
現役並み所得者	44,400円	80,100円+(医療費-267,000円)×1%

医療費も介護費も高額になったとき

高額介護合算療養費制度とは、毎年8月から翌年7月までに医療保険の自己負担額と介護保険の利用者自己負担額の合計額が一定の金額(限度額)を超えた分が払い戻される制度です。

所得区分による自己負担限度額

(平成21年8月～平成22年7月までの合計)

所得区分	加入保険など	後期高齢者医療制度と介護保険	国民健康保険または被用者保険と介護保険(70～74歳の方がいる世帯)	国民健康保険または被用者保険と介護保険(70歳未満の方がいる世帯)
一般		56万円	56万円	67万円
低所得Ⅱ		31万円	31万円	34万円
低所得Ⅰ		19万円	19万円	
現役並所得		67万円	67万円	126万円

(食事代、差額ベッド代、そのほか保険適用外の支払い額は含みません)

※この制度は、払い戻し額が500円を超えた場合(すでに払い戻されている高額療養費・高額介護サービス費は除きます)に該当します。

◆該当する方について

平成22年7月31日現在で、国民健康保険および後期高齢者医療に加入されている方には通知します。  
 ※平成21年8月～平成22年7月に住所変更された方やほかの医療制度に移られた方、死亡された方がいる世帯には、お知らせできない場合がありますのでご加入の医療保険者にお問い合わせください。

会社などの保険に加入されている方は、まず介護福祉課で自己負担額証明書の交付を受けた後、ご加入の医療保険者に申請してください。

そのほかの給付

子どもが生まれたときは出産育児一時金(42万円)、被保険者が亡くなったときは葬祭費(5万円)を支給しています。

問 保険年金課総務係 ☎364-1111(内線222)  
 給付年金係☎(内線224)、医療係☎(内線275)  
 介護福祉課介護保険係☎364-1204(内線718,722)



パチリ!  
タウンアイズ



### 絵本とご対面！興味津津

7カ月の赤ちゃんに絵本を贈る「えほんデビュー」が始まりました。絵本の時間は赤ちゃんにとって愛情を感じられる時間です。そんな、赤ちゃんの健やかな成長を応援します  
(11月24日 吉番館)



### 浦戸の海の幸を知る

手すきでノリ作りやカキむきを体験する「挑戦!!のりつくり・カキむき」。参加者は、昔ながらの製法に悪戦苦闘するも、出来栄えには満足!? ※P17に関連記事あり  
(11月28日 浦戸諸島開発総合センター)



### 秋の収穫の恵みに感謝

あいにくの雨の中行われた鹽竈神社の「初穂曳」では、参加者約1,000人が奉曳車を引き市内を練り歩きました。奉曳車には御神田で収穫された初穂などが積まれ、神社に奉納されました  
(11月23日 西町・宮町周辺)



### 新鮮食材が一堂に集合

毎年恒例の「第29回収穫まつり」が開かれました。会場には朝早くからたくさんの方が集まり、地元野菜や、海の味覚を楽しみました  
(11月28日 マリングート塩釜)



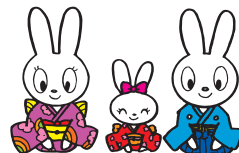
「塩竈商人塾」開講で新しい仲間入塾  
市内の店主や従業員、また起業を目指す市民からなる商人塾がスタート。初回の「あきない講座」では、専門家を講師に招き、お店の課題解決のため、熱心に意見交換しました。この講座は3月まで続きます。  
※P17に関連記事あり (12月8日 ふれあいエスプ塩竈)



### 世界の音楽 生で体感

世界的に有名なバイオリニスト天満敦子さんが学校へ出向き演奏する「音楽アウトリーチ」。「一つ一つの音がきれいだった」と子どもたちは感動し、迫力ある生演奏に聞き入っていました (12月8日 玉川小学校)

# みんなの広場



## わが家のおちびさん



むらぬし みれ  
**村主 美濤 ちゃん (3歳)**

入会してから1度も休まずにスイミングスクールに通っている美濤ちゃん。早くいっぱい泳げるようになってイイね♪  
 (ご家族から) ●北 浜

### 塩釜コカリナ合奏団員募集

コカリナは木のやさしい音色を持ち、誰でも簡単に吹ける楽器です。今年から始めてみませんか(見学も大歓迎)。

とき 毎月第1・3土曜日  
 13:00~15:00

ところ 公民館(東玉川町)

会費 250円/月

問 佐藤 ☎362-5389

### ヨガ同好会塩釜 会員募集

体の硬い人でもらくらくできる初心者向けのヨガクラスです。

とき 毎週水曜日 10:30~11:30

ところ 公民館本町分室

会費 2,000円/月4回 定員 15人

問 鈴木 ☎368-7078

### 太極拳と中国健身気功八段錦を始めませんか?

とき 毎週火曜日 19:30~21:00

ところ 楓町集会所(駐車場あり)

会費 2,000円/月

問 許 ☎364-7224

### 中国ツボ体操と太極拳で心身ともに健康維持をしませんか?

とき 毎週木曜日 10:00~11:15

ところ 公民館(東玉川町)

会費 2,000円/月

※木蘭拳もあり。無料体験大歓迎

問 川瀬 ☎364-2644

### 民謡を習ってみませんか

初心者大歓迎です。

とき 毎週火曜日 18:30~20:30

ところ 公民館本町分室

会費 3,000円/月

講師 鈴木玉州

問 菅浪 ☎366-4061、鈴木 ☎362-3083

### 民謡会員募集

ストレス解消と健康増進に、どなたでもどうぞ。

とき 月曜日(月4回) 13:00~15:00

ところ 公民館本町分室

会費 3,000円/月

講師 日本民謡玉州会 大森瑩玉えいぎょく

問 大森 ☎362-3358

### 「詩吟」無料体験講座

詩吟を楽しんでみませんか?

① 吉番館5階 会議室会場

とき 1月22・29日(出) 14:00~16:00

② 公民館本町分室会場

とき 2月19・26日(出) 14:00~16:00

定員 10人 講師 柿野 帥洲

申込 1月20日(休)まで

問 柿野 ☎090-3122-7527

### 「合気道」見学・無料体験!

心と身体を同時に鍛える合気道。無理のないけいこを体験してみませんか。

とき 土曜日 9:30~10:30

ところ 三晴ビル2階(本塩釜駅前)

対象 園児・小学生・中学生

※高校生・一般の方はお問い合わせください

問 竹田 ☎767-8024

### フィットネスC.S 会員募集

エアロビクスを中心に無理なく体を動かします。無料体験可。

とき 毎週月曜日 10:30~11:45

ところ 塩釜ガス体育館 第2競技場

※1月のレッスンは、1/17・1/24・1/31

問 若桑 ☎356-9661、加藤 ☎364-0381

### 日本舞踊 山根流(塩釜教室)

古典・民謡・創作舞踊・演歌などを健康のためにおけいこしてみませんか。

とき 金曜日 10:00~18:00

ところ 公民館本町分室

問 佐藤 ☎362-1056

### おしゃべりサロンへどうぞ

心に障害のある家族の交流会です。同じ思いの家族同士話し合いませんか。

とき 1月18日(火) 10:00~12:00

ところ 保健センター

問 阿部 ☎364-1013

### あゆみ保育園子育て支援センター行事 親子で遊ぼう会

とき ①1月13日(休) 10:00~

②1月26日(休) 10:00~

ところ ①あゆみ保育園

②生協杉の入店集会所

問 あゆみ保育園 ☎365-4572

## 防火書道・最優秀賞おめでとう

あべよしの  
**安倍禄乃さん(二小4年)**



34回目を迎えた書道展には、塩釜地区管内の小学校から「防火」の部60点、「火の用心」の部57点の応募がありました。

## 「2010みやぎふるさとCM大賞」で『銀賞』受賞!



▲左から大沼さん、及川さん、佐藤さん

県内市町村がアイデアあふれるCMを制作し地元をPRする『みやぎふるさとCM大賞』。本市からは、市民有志で企画制作した『塩語り』が出品され『銀賞』を受賞しました。

東日本放送で年内50回放映される予定です。お楽しみに!

「みんなの広場」は市民活動を応援するページです。

○公共性のあるもの ○公平・公正なもの  
○ユニークなもの ○初心者向けで低料金なもの  
このような内容の情報をお待ちしています。

塩竈市総務部政策課 塩竈市旭町1-1 〒985-8501 ☎364-1111(内266・366)

2月号の原稿締め切りは1月5日(水)です。

●紙面の都合で掲載できない場合もありますのでご了承ください。  
●こちらの情報は、市のホームページにも掲載します(20ページ左下参照)

### 「塩釜市共通商品券」には5年間の有効期限を設けています

2011年3月末日までと記載のある商品券がまもなく有効期限を迎えます。お手元の商品券の有効期限をご確認の上、早めのご使用をお願いします。

☎塩釜市商業協同組合 ☎367-9651

### 元旦は「しおがま・まちの駅」へ!

年末年始も開館します。ぜひお立ち寄りください。12月31日(金)は23:00から元旦15:00まで。1月2日(日)、1月3日(月)は9:30から15:00まで。

☎塩釜市商業協同組合 ☎367-9651

### 社 塩釜法人会 新春講演会

「本気のチームづくり-夢を持てば人は輝く-」

とき 1月24日(月) 16:00~17:30

ところ ホテルグランドパレス塩釜

講師 大嶋啓介さん  
(宍てっぺん代表取締役)

入場料 無料

☎社 塩釜法人会 ☎365-8859

### 第151回新春オーナーズセミナー講演会

「運を引き寄せる人間力のある会社とは?」

とき 1月15日(土) 14:00~16:00

ところ マリンゲート塩釜 マリンホール

講師 黒沢としみさん  
[和顔施塾]塾長 印象分析士ほか

入場料 無料

☎千葉経営企画株式会社 ☎365-2823

### 塩釜民謡連合会「第33回新春民謡まつり」唄い始め・踊り始め

とき 1月16日(日) 10:00~

ところ 遊ホール(壱番館5階)

入場料 1,000円

☎鈴木 ☎364-5681

### 志波彦神社・鹽竈神社節分祭男女参加者募集

第一陣 2月3日(休)

第二陣 2月6日(日)

申込締め切り 1月20日(休)まで

※詳しくは神社社務所へ ☎367-1611

☎年男年女世話人会代表 佐藤

☎362-0028

### 社 塩釜法人会女性部会新春講演会

(無料)・賀詞交歓会

とき 1月26日(水) 16:00~

ところ ホテルグランドパレス塩釜

演題 「海上保安庁の役割 ~国民の安全・安心のために~」

講師 野俣光孝さん  
(第二管区海上保安本部 本部長)

※詳しくはお問い合わせください

☎社 塩釜法人会 ☎365-8859

### 第6回新年歌謡祭

とき 1月9日(日) 10:00~

ところ 遊ホール(壱番館5階)

入場料 前売り999円 当日1,200円

☎マイアミ小野 ☎367-8070

### ほうねん座お祭り舞台

「きずなのひびき」多賀城公演

とき 1月28日(金)

開演18:30 開場18:00

ところ 多賀城市文化センター

入場料 前売り 大人2,500円 小中高

生1,000円 未就学児無料

※当日券300円増し

☎ほうねん座多賀城公演実行委員会

☎368-1877

### 『新釈 奥鹽地名集』を出版しました

江戸時代の塩竈を代表する地誌『奥鹽地名集』。218年の時を超えて今、蘇りました。一読すれば、江戸時代の塩竈の姿が眼の前に…。

発行者 NPOみなとしほがま

販売場所 鹽竈神社博物館、亀井邸、  
塩竈市役所互助会売店

価格 2,100円

☎亀井邸 ☎364-0686

### 清泉古流いけばな展(無料)

こどもいけばな教室の公開講座も行います。ぜひご覧ください。

とき 1月29日(土)・30日(日)

10:00~16:00

ところ 亀井邸

☎綿 ☎366-4024

### “はつ春”に富士山の名水で大福抹茶を楽しみませんか

無料です。お気軽にご参加ください。

とき 1月11日(火) 11:00~16:00

ところ 茶器茶喜館(南町7-16)

☎茶器茶喜館 佐藤 ☎362-0028

### Lobby Jazzコンサートへどうぞ!

とき 1月29日(土)

①18:00~18:40 ②18:50~19:30

ところ ホテルグランドパレス塩釜

入場料 無料

☎佐藤 ☎090-6227-9212

### ユネスコ市民大学2011

「くらしと健康」

第一講座「口から始める健康づくり」

講師 高橋知佳子さん(看護師)

とき 1月20日(休) 18:00~

第二講座「価値転換について~こころの動きを理解する」

講師 佐藤賢一さん(看護師)

とき 2月17日(木) 18:00~

第三講座「美しく健やかに老いる」

講師 菅野多利雄さん

(医師・塩釜ユネスコ協会会長)

とき 4月14日(木) 18:00~

ところ ふれあいエスパ塩竈 エスパホール(全講座共通)

※参加無料です。どなたでもどうぞ

☎塩釜ユネスコ協会 桑原・熊谷

☎365-5572

### 「塩竈私の好きなお店大賞」受賞者決定!

☎塩釜市商業協同組合 ☎367-9651

塩竈に魅力あるお店を増やすため、市民1,000人が覆面調査を行った「塩竈私の好きなお店大賞」。アンケート回答を専門家が集計・分析した結果下記のお店が選ばれ、シンポジウムが開催されました。

【大賞】梅果堂(本町)

【優秀賞】お茶の矢部園(海岸通)、ブレアマンジャーレ(マリンゲート塩釜内)、中国料理彩龍(マリンゲート塩釜内)、蒲鉾の水野本店(北浜)、フランス料理シェヌー(海岸通)、熊久商店(本町)、肉の不二屋(藤倉)

【特別賞】榮太楼(本町)



▲シンポジウム(11月21日 エスパ)

## 市民図書館

### 「子ども映画会」(入場無料)

1月15日(土)

- ①11:30～ ごんぎつね
- ②13:30～ 新にんぎょうげき「一休さん」

1月29日(土)

- ①11:30～ さわざわ森のがんこちゃん
- ②13:30～ 世界のおとぎばなし「赤ずきんちゃん」

ところ 図書館4階視聴覚室

### 今月のおはなし会

図書館4階<おはなしのへや>に自由に遊びにきてください。

#### 0歳児の親子向け【びよびよおはなし会】

赤ちゃん向けの親子遊びと読み聞かせを保育士が行います。

1月18日(火) 11:00～11:20

#### おはなし火ようび

今月のテーマは『えとのおはなし』です。

1月25日(火) 11:00～11:30

#### おはなしびっくり箱のちっちゃな絵本の部屋

今月のテーマは『年のはじめで おめでとう』です。

1月21日(金) 11:00～11:30

#### 手話サークル・マーチ

耳で聞く話と目で見える話、簡単な手話も覚えられるおはなし会です。

1月16日(日) 10:30～11:00

#### 手のひらの会

はじまるよ!はじまるよ!たのしい紙芝居。

1月22日(土) 11:00～11:30

#### お正月だよ!【絵本のおはなしかるたとり】

とき 1月6日(木) 11:00～11:45

ところ 図書館4階おはなしの部屋

#### 紙でふしぎ?を作ろう

とき 1月8日(土) 13:30～14:30

ところ 図書館4階創作室

内容 不思議な紙工作をつくる

対象 小学生以上10人程度

※当日直接会場へ。参加無料。

#### 手品おじさんと遊ぼう!(どなたでもどうぞ)

とき 1月22日(土) 15:00～15:30

ところ 図書館4階児童書フロア

内容 手品の実演

※当日直接会場へ。参加無料。

#### 「赤ちゃんおいで!おはなし会デビュー」

とき 1月28日(金) 10:45～12:00

ところ 図書館4階視聴覚室

### 平成22年度塩竈市民図書館文芸講演会

## 逢坂剛『わたしのスペイン体験』



撮影/足立寛

とき 2月24日(木) 18:30開演(18:00開場)

ところ 壱番館5階 遊ホール

※入場無料。整理券は図書館・エスパ・市役所などで配布

おうさか 剛 1943年東京都生まれ。1980年、「暗殺者グラナダに死す」で第19回オール讀物推理小説新人賞を受賞。1987年、ギターとスペイン内戦を扱った『カディスの赤い星』で第96回直木賞、第5回日本冒険小説協会大賞、第40回日本推理作家協会賞を受賞。2001年6月から2005年5月まで、日本推理作家協会理事を務めた。著書多数。

内容 ①【えほんデビュー】絵本の贈呈②絵本のおよみかせとわらべうたあそびのおはなし会

対象【えほんデビュー】該当のお子さんとその保護者

### 平成22年度・家庭教育支援総合推進事業 絵本読み聞かせ連続講座

『読み聞かせ』～表現のための声とことば～

講師 館林 敦士さん(音声学講師・俳優)

1. いきいき呼吸法と発声基本講座

とき 1月28日(金) 10:00～12:00

ところ 図書館4階 創作室

2. 表現のための声とことば講座

とき 1月28日(金) 13:00～15:00

ところ 図書館4階 視聴覚室

※対象者は①②連続で、受講可能な方。

募集人数 25人(受講料無料)

申込 1月6日(木)10:00～図書館カウンターまたは電話で。

主催 おはなし びっくり箱

#### ■「リサイクル市」開催

とき 1月8日(土)、9日(日) 10:00～17:00

ところ 図書館4階エレベーター前

#### ■クラシックCDコンサート

冬にちなんだ作品として、チャイコフスキーの『くるみ割り人形』ほかをお聞きください。

とき 2月3日(木) 18:00～20:30

ところ 壱番館4階 視聴覚室

定員 20人(大人のみ)

申込 1月12日(水)から電話または、図書館カウンターで受付

案内人 菊田 雅之さん(クラシック愛好家)

共催 マエストロK後援会

## 遊ホール

### 『しおがま遊ホールファミリーコンサート vol.2』パパゲーノと魔法のうた

オペラ「魔笛」から飛び出した主人公・パパゲーノが魔法の国で大冒険!?

オーケストラの演奏と歌で、皆さんを魔法の国へご案内。「指揮者体験コーナー」も開催。お楽しみに!

とき 1月30日(日) 14:00(開場13:30)

ところ 遊ホール(壱番館5階)

チケット 一般1,000円 高校生以下500円(前売り・全席自由)

取り扱い 松尾カメラ、メロディーズ、フジサキスポーツ、プチトリアノン塩釜店

### 第7回 塩竈 夢 ミュージカル

～ゴメンナサイが言える時2011～

お話は、塩竈のまちにおこる「神隠し事件」からはじまる。夕暮れ時になると、子どもたちがどこかへ消えてしまい、まち中が大騒ぎ…。2008年に上演した作品のリメイク版に挑戦します。



2008 塩竈夢ミュージカル

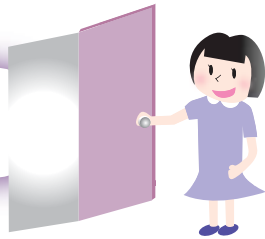
とき 2月12日(土) ①14:00②18:00  
13日(日) ③14:00(開場は各30分前)

ところ 遊ホール(壱番館5階)

チケット (全席自由) 前売り一般1,000円、高校生以下500円(当日300円増)

チケット販売 松尾カメラ、メロディーズ、フジサキスポーツ、プチトリアノン塩釜店、ローソンチケット(Lコード28851)

# 生涯学習のとびら



1月の図書館・エスプ休館日						
日	月	火	水	木	金	土
						1
2	3	4	5	6	7	8
9	10	11	12	13	14	15
16	17	18	19	20	21	22
23	24	25	26	27	28	29
30	31					

## 開館時間

エスプ 10:00～21:00 (本の貸し出しは図書館と同じ)  
図書館 10:00～18:00 (火～金) 10:00～17:00 (土・日)

## エスプ

◆印がある事業・参加(入場)無料。当日直接おいでください。

### 1月のボランティア自主事業

#### 学習室1

#### パッチワーク講座

#### 「お正月用 ミニタペストリー」

とき 1月21日(金) 10:30～15:30

対象 大人25人

材料代 1,000円

持ち物 裁縫セット・昼食

講師 西村 清子さん(パッチクラブ)

申込 市内在住か在勤の方に限ります。往復はがきに住所・氏名・電話番号を明記の上、エスプ(〒985-0036東玉川町9-1)へ。1月14日(金)消印有効。応募多数の場合抽選。(一人1枚)



#### 創作室

#### 光る星座絵をつくろう

イルミネーションライトを使って星座絵を作ってみませんか?

とき 1月23日(日) 10:30～12:00

対象 小学生15人

材料代 200円

講師 宝示戸 睦夫さん(清水沢)

企画 しおがま☆をみる会

申込 1月7日(金)10:00～エスプへ

#### キッズスペース

#### ◆キッズボランティアおはなし会

歌や紙芝居で楽しく過ごしましょう。

とき 毎週水・金曜11:00～12:00

1月は19日(火)から開始です。

話し手 子育て支援 ふお・ゆ

#### ミーティングルーム

#### ◆「本のちよっと」

冬のお話とギターの音色を楽しもう!

とき 1月8日(土) 14:00～14:30

対象 小学生以上どなたでも

話し手 「きっと・えすけっと」

#### 空中庭園

#### ◆「しおがま☆をみる会」(晴天のみ)

オリオン座、ふたご座、スバルなどを観望します。

とき 1/12・26(火) 18:30～19:30

対象 どなたでも(中学生以下保護者同伴)

企画 しおがま☆をみる会

#### 行事・イベント

#### エスプホール

#### ◆あそホール

#### 新春エスプドッジボール大会

とき 1月7日(金) 14:00～15:00

対象 小学生(13:50集合)

#### アートギャラリー(入場無料)

#### 祝 Web博物館「文化の港シオーモ」

#### 杉村 惇絵画展

Web博物館「文化の港シオーモ」で紹介されている、塩竈ゆかりの画家杉村惇さんのエスプ所蔵絵画24点を展示。

とき 開催中～1月16日(日)

#### 二瓶知美 × 小野智香展

二瓶知美さん(仙台市・東北生活文化大学)と小野智香さん(袖野田・東北芸術工科大学)の版画と絵画を展示します。

とき 1月18日(火)～29日(土)

#### エスプホール予告

#### 「漫画家丸尾末広原画展・トークショー」開催!

○原画展(入場無料)

とき 3月8日(火)～3月20日(日)

ところ アートギャラリー

○トークショー(入場無料)

とき 3月12日(土) 14:00～15:30

ところ エスプホール

※詳しくは、広報2月号でお知らせします。  
お問い合わせは長井勝一 漫画美術館(ふれあいエスプ塩竈)へ



## 公民館

### 「第4回佐藤鬼房顕彰全国俳句大会」作品募集

とき 3月20日(日) 12:30～

ところ 遊ホール(壱番館5階)

選者 ◇一般部門 金子兜太(海程主宰) 和田悟朗(風来代表) 蓬田紀枝子(駒草顧問) 高野ムツオ(小熊座主宰) ほか◇ジュニア部門(18歳未満) 高柳克弘(鷹編編集長) ほか

応募方法 「当季雑詠(※)」未発表3句1組(1人何組でも可。ジュニア部門は3句以内)

を投句用紙か原稿用紙に住所・氏名・俳号・電話番号を記入し 〒985-0022新富町5-7-402 浪山克彦方「佐藤鬼房顕彰俳句大会」係へ ※当季雑詠とは…その季節の言葉(季題)を入れて俳句を自由に詠むこと

投句料 1組1,000円(ジュニア部門は無料)

応募締め切り 1月15日(土) 当日消印有効

参加費 1,000円(大会当日受け付け)

主催 佐藤鬼房顕彰全国俳句大会実行委員会

問 浪山克彦 ☎FAX 363-5037



▲昨年の「全国俳句大会」

さとう おにぶさ

佐藤鬼房 1919～2002

俳人。現代俳句協会賞、詩歌文学館賞、蛇笏賞、河北文化賞を受賞、塩竈市政功労者。幼いころ、祖父とともに、塩竈に移住。主な作品に『名もなき日夜』『夜の崖』『海溝』『佐藤鬼房句集』などがあります。『小熊座』創刊主宰で、現代俳句協会顧問をつとめました。また、市内権現堂には、鬼房の句碑を配置した「鬼房の小径」があります。



## ライターはガスを抜いてから捨てましょう!

ガスの抜き方は、周囲に火の気の無い場所で輪ゴムや粘着力の強いテープを使い、レバーを押し下げて固定します。この状態のまま風通しの良い場所に1日程度置き、着火操作をして火が着かなければ完了です。



☎ 環境課 ☎ 365-3377

【塩竈市の人口】12月1日現在／住民基本台帳調べ  
(前月比)

人口 57,535人 (-54人)  
男 27,579人 (-16人)  
女 29,956人 (-38人)  
世帯数 22,182戸 (+10戸)

### みちのく矯正展 (入場無料)

刑務所作業製品などの展示・即売、ちびっこ刑務官写真撮影など。

とき 1月15日(土)～16日(日)  
9:00～16:00 (16日は15:00)  
ところ 産業見本市会館 サンフェスタ  
(仙台市若林区区卸町二丁目)

☎ 仙台矯正管区作業課 ☎ 286-3715

## スポーツ・講座

### 体育館から

#### ■1月体育館行事予定

9日(日)13:30～ 平成23年塩竈市成人式  
16日(日)9:00～ 第55回筑前杯卓球大会  
23日(日)9:00～ 宮城県バドミントン協会長杯団体対抗戦  
29日(土)～30日(日)9:00～ 第31回塩竈市バスケットボール協会長杯中学生大会  
※トレーニング講習会は、8日(土)10:00～、13日(木)19:00～、20日(木)10:00～、29日(土)19:00～上靴持参。

#### ■障害者教室

障害を問わずどなたでも参加できます。  
とき 1月14日、28日(金) 13:00～15:00  
ところ 塩竈ガス体育館 第2競技場  
種目 卓球バレー・輪投げ など  
準備物 運動しやすい服装、上履き、タオル  
申込方法 前日までに電話またはファクスで住所、氏名、参加人数をお知らせください。

#### ■親子ひろば

第二競技場を幼児対象に一般開放します。  
とき 1月12日(水) 9:00～12:00  
ところ 塩竈ガス体育館 第2競技場  
費用 100円(保護者利用料)  
未就学児は無料  
※保護者同伴、上履き持参、競技場内での飲食はできません。

### 「新春 みんなで楽しむ 昔あそび」 かるた、めんこ、こまなど昔の遊びを やってみよう!! 駄菓子屋もあるよ!

とき 1月22日(土) 9:00～12:00  
ところ 塩竈ガス体育館 第1競技場  
対象 どなたでも。参加無料。  
申込 申込書に記入の上、塩竈ガス体育館へ。※上靴持参

### 冬のアニマルトレッキング&歩くスキー

とき 2月13日(日) 7:00～16:00  
ところ 宮城県蔵王少年自然の家  
(塩竈ガス体育館集合)  
内容 歩くスキーで森の中を散策  
対象 小学生以上および一般  
(親子での参加可)  
定員 20人(定員になり次第締め切り)  
参加費 4,000円  
申込 1月20日(木)～申込書に記入の上、参加費を添えて塩竈ガス体育館へ。  
主催 特定非営利活動法人塩竈市体育協会

### 市内のグラウンドをご利用の方へ

平成23年4月～平成24年3月中の土・日・祝日に次のグラウンドを利用して大会を予定している団体(市内在勤または在在)は、申し込みが必要です。1月12日(水)から申込書を配布しますので、必要事項を記入し、2月2日(水)までに体育館に持参か郵送してください。

施設名 清水沢近隣公園スポーツ広場・月見ヶ丘スポーツ広場、二又スポーツ広場・新浜町公園グラウンド、中の島公園テニスコート

☎ 特定非営利活動法人塩竈市体育協会  
(体育館内) ☎ 362-1010 FAX 362-1099

### ユープル(温水プール)から

#### ■1月の教室案内

◆初回1,000円と印鑑持参◆受講料  
600円 / 回(回数券あり) ◆対象は16歳以上◆開催30分前から受付します。

教室	日程	時間
水泳教室	水慣れから上級向けまでの4クラス。日時はお問合せください。	
アクアピクス	(木) 1/6・13・20	11:00～11:45
	(土) 1/8・15	14:30～15:15
水中運動	(月) 1/17	11:00～11:45
	(水) 1/12・19	14:30～15:15
	(土) 1/8・15	10:00～10:45
	(日) 1/8・15	19:00～19:45
ヨーガ教室	(金) 1/7・14・21	14:30～15:15
	(金) 1/7・14・21	19:00～20:00

#### \*無料開放のお知らせ

1月7日(金) 9:00～21:00

2月11日(金) 9:00～17:00

#### \*保守点検のお知らせ

1月24日(月)～2月6日(日)は、保守点検のため休館となります。

☎ 特定非営利活動法人塩竈市体育協会  
(ユープル内)

☎ 363-4501、050-3387-3552

## 献血の日程

1月9日(日) ①10:00～12:00 ②13:00～16:30  
カワチ薬品塩竈店

1月25日(火)  
10:00～12:30 塩竈保健所  
14:00～16:30 緑ヶ丘病院  
※各会場駐車場有り

☎ 社会福祉課総務係(吉番館2階)  
☎ 364-1131(内線703)

### 災害時の診療は黄色い旗が目印!

大地震や津波、テロなどの大きな災害のとき、診療を受けられる医療機関には玄関などに黄色い布または旗を掲げます。対象は、塩竈、多賀城などの二市三町です。また、緊急時の治療優先順位の判断などは、緑色の塩竈医師会ユニホームを着て処置や診療を行います。



☎ 社団法人宮城県塩竈医師会 ☎ 364-3301



### 納め忘れはありませんか!

まだ納付していない場合はなるべく早く納めてください。納付書を紛失した方は市役所の担当課へどうぞ。

- 市・県民税(第4期)
- 国民健康保険税(第7期)
- 後期高齢者医療保険料(第7期)

市税・国保税・下水道受益者負担金・介護保険料などの納入は便利な『口座振替』で

納期限は1月31日(月)です

### 寄付していただきました (市へ)

- 株式会社ヨコモ
- 隅山兼治さん

### (市立病院へ)

- 阿部知順さん
- 三浦このゑさん
- 千葉賢治さん
- 菅原モリさん
- 婦人と暮らしを考える会

大切に使用させていただきます。  
ありがとうございました





# 1月のお知らせ



市役所は **364-1111**

## 環境課



ワンポイントで「ごみ」に関する情報を連載しています。家庭で行っているアイデア情報などぜひお寄せください。

## 募集・案内

### 22年度「塩竈商人塾」開講中

お店経営に悩みはありませんか。個店に必要な商売のスキルを学び、専門家が助言、支援します。※P11に関連記事あり。

#### ●あきない講座

とき 1月26日、2月9日、2月23日、3月9日(水) 19:00~21:00

ところ ふれあいエスパ塩竈

参加料 1回1,000円を負担いただきます

#### ●実践道場(個別コンサルティング)

「陳列演出」「接客」など、6コース

とき 年度内随時 ところ 各店舗  
※コンサル料、内容など詳細は下記へ

☎ 商工観光課 ☎ 364-1124

### 東北・仙山交流《地域の絆》フェア ~仙台一山形を食がつなぐ~ 「しおがまマグロ解体即売会」

とき 1月22日(土) 11:00~13:00

ところ 山形県村山市 甑葉プラザ

友好関係都市の村山市で本場塩竈のマグロの解体即売会を実施します。



宝くじは豊かさ築くチカラ持ち。

宝くじは、広く社会に普及されています。

☎ 商工観光課

☎ 364-1124

### 「第3回貞山運河の魅力再発見リレーシンポジウム」 どなたでもどうぞ!

とき 1月22日(土) 10:00~12:00

ところ 東北歴史博物館 講堂

内容 ○基調講演「貞山運河と近代の舟運」講師：東北学院大学経営学部教授 斎藤善之さん ○パネルディスカッション

☎ 貞山運河の魅力再発見協議会事務局 (名取市役所建設課内)

☎ 384-2111 (内232、233)

### 挑戦!!カキむき、焼きガキ、ワカメ料理

カキむき体験やカキのお吸い物やワカメ料理を、自分で作り味わえます。

とき 1月30日(日) 9:00~15:00  
(マリンゲート塩釜集合・解散)

ところ 浦戸諸島開発総合センター  
参加費 大人 2,000円 小学生以下 1,000円(船賃を含む)

昼食 お弁当持参(お吸い物、おひたしを提供します)

募集人数 40人

申込 1月21日(金)までに電話かファクスで。  
※P11に関連記事あり。

☎ 浦戸交通課浦戸生活係

☎ 369-2240 FAX369-2435

### 「藻塩の里」からのご案内

市内にお住まいの障がい者ならどなたでも参加できます。

1月の予定

5日(水)11:30餅つき大会 11日(火)15:30

コーラス 13日(木)15:30パソコン教室

27日(木)15:30スポーツ教室

※スポーツ教室は塩釜ガス体育館で

☎ 塩竈市地域活動支援センター

「藻塩の里」(杉の入4-3-8) ☎ 361-0631

### あなたの子育て応援します!

#### ■ミニミニあそびの広場へどうぞ

豆まきをして悪い鬼をやっつけよう!

★1月26日(水) 10:30~11:30

ところ 壱番館5階和室

対象 1歳以上の親子

★1月31日(月) 10:30~11:30

ところ つどいの広場

対象 1歳以上の親子

申し込み 11日(火) (9:00~16:00の間) から直接かお電話で。

### ■巡回「ほほえみ広場」

17日(月)大日向集会所 18日(火)楓町集

会所 19日(水)千賀の台集会所 20日

休牛生集会所 21日(金)新清水沢集会所

時間 10:00~12:00

☎ しおがま子育て支援センター ☎ 363-3630

### もぐもぐ離乳食教室

離乳食は食生活の第一歩です。赤ちゃんと一緒に勉強しませんか?

とき 1月21日(金) 10:00~12:30

ところ 保健センター2階ホール

対象者 第1子で7~9カ月の乳児を持つ母親

定員 10組(定員になり次第締め切り)

参加費 200円(材料費)

内容 調理と試食、講話

持ち物 エプロン、おんぶひも、バスタオル、乳児用スプーン

申込 1月17日(月)まで下記へ

☎ 保健センター ☎ 364-4786

### 危険物取扱者試験準備講習会の開催

とき 2月10日、24日(水) 9:00~16:30

ところ マリンゲート塩釜

受付期間 1月13日(木)~26日(水)

受講定員 40人(定員になり次第締切)

申込場所 塩釜地区管内の各消防署

受講料金 2,500円(テキスト代)

☎ 消防事務組合消防本部予防課

☎ 361-1617または塩釜地区管内各消防署

### 県営住宅入居者募集

募集住宅は案内をご覧ください。

受付期間 1月4日(火)~12日(水)

申込方法 専用の申込用紙を郵送で

☎ 県住宅供給公社 ☎ 224-0014

24時間テレホンサービス ☎ 213-1861

## 休日などの診療

### 塩釜地区休日急患診療センター



塩釜市錦町7-10(塩釜医師会館1階) ☎366-0630

■日曜・休日受付(内科・小児科) / 8:45~11:30 13:00~16:30

■土曜深夜 受付(小児科 15歳まで) / 18:30~21:30

■12/31(金)~1/3(月)は日曜・休日受付と同じ

宮城県子ども夜間安心コール

☎ #8000か022-212-9390 (毎日19:00~23:00)

### 歯科当番医

受付/午前9時~午後3時

1月1日(土) はぎわら歯科医院 多賀城市町前3-1-17 ☎366-6400

2日(日) おおしほ歯科クリニック 多賀城市大代1-1-38 ☎362-2822

3日(月) 松原歯科医院 塩竈市北浜4-5-12 ☎365-0001

9日(日) 広沢歯科 利府町しらかし台2-12-2 ☎356-5127

10日(月・祝) こぐえ歯科クリニック 塩竈市旭町18-11 ☎365-3728

16日(日) 郷家歯科医院 塩竈市本町10-3 ☎362-2238

23日(日) 多賀城中央歯科医院 多賀城市八幡3-6-12 都ビル2F ☎366-5503

30日(日) 鈴木歯科クリニック 多賀城市下馬1-5-20 ☎366-7415

※やむをえず当番医が変更する場合がありますので、電話でご確認の上、受診してください。



## 一病院で使用する布切れのご協力をお願いします一

患者さんの身の回りのお世話に使用する布切れを集めています。ご家庭で不用になった綿素材の古布（タオル、肌着、Tシャツ、シーツなど）がありましたらご協力をお願いします。15×20センチぐらいに切っていただくと助かります。

問 市立病院看護部 ☎364-5521

## 1 月はこんな月

- 1日/元旦
- 4日/魚市場初セリ
- 9日/塩竈市成人式・消防団出初式
- 10日/110番の日・成人の日

### 1月10日は「110番の日」です

110番は事故や事件などの場合に警察官を現場に急行させる「緊急通報用電話」です。しかし、いたずら電話や緊急ではない「110番」通報が多く、実際に緊急を要するときに対応できなくなる恐れがあります。緊急を要しない警察への問い合わせなどは#9110、266-9110をご利用ください。

問 塩釜警察署地域課 ☎ 362-4421 (内線292)

### 法務局からのお知らせ

平成23年1月から、帰化や国籍取得などの国籍に関する事務は、仙台法務局民事行政部戸籍課で取り扱うことになりました。

問 仙台法務局民事行政部戸籍課 ☎ 292-3351



## 募集・案内

### 今すぐ「禁煙」したい方募集！

禁煙したい方の相談に応じます。初回面接（約1時間）で尿検査と呼気一酸化炭素濃度想定検査を行います。その後3カ月間、お便りや電話、面接などで禁煙を支援します。

問 保健センター ☎ 364-4786

### 臨時（パート）職員募集

**業務内容** 子育て支援センター業務  
**雇用場所** しおがま子育て支援センター（壱番館1階）  
**雇用期間** 平成23年3月31日まで  
**勤務時間** 9:00～16:00（1日6時間勤務）  
**休日** 土・日曜日および祝日  
**時給制** 870円  
**資格条件** 保育士免許  
 問 児童福祉課 ☎ 364-1131

### 平成23年塩竈市成人式のご案内

**とき** 1月9日(日)13:30～(受付12:30～)  
**ところ** 塩釜ガス体育館（今宮町9-1）  
**対象** 平成2年4月2日～平成3年4月1日までに生まれた市内在住、または本市にゆかりがあり出席を希望する方。  
 ★市内在住の方にはすでに案内状を送付しています。  
 ★案内状が届いていない方、市外から出席希望の方はご連絡ください。  
 ★来場には公共交通機関をご利用ください。  
 問 生涯学習課生涯学習係 ☎ 362-2556

### 平成23年度 児童生徒募集 自然豊かな島で一緒に勉強しよう！

浦戸地区(離島)に位置する塩竈市立浦戸第二小学校・塩竈市立浦戸中学校では、学区を越えて島外からの児童・生徒を募集します！

**教育の概要** 浦戸二小と浦戸中は、平成17年度に併設し、教頭を含め小中学校あわせて13人の教員が相互に乗り入れる小・中一貫的な教育で、子どもたち一人ひとりにきめ細やかな指導をしています。

**募集内容** ○小・中学校あわせて5人程度。

○応募者の住所は、市内外を問いません。

○通学する場合は、身体的に無理なく午前7時15分マリンゲート発の市営汽船に乗船できる方（野々島桟橋で下船後、学校までは徒歩で15分程度）○マリンゲートまでは保護者の送迎必要

○応募された方は、1月24日(月)～28日(金)の5日間体験入学をしていただきます。

**募集期間** 1月5日(水)～14日(金)

問 学校教育課 ☎ 365-3216 FAX 365-3347



教育活動の様子



## キッズステーション

保健センターは ☎364-4786

### 母子健康手帳交付・パパ&ママセミナー

今月の交付日 11日(火)、17日(月)、24日(月)です。受付 13:00～13:15（交付日に都合のつかない方はお問い合わせください）

#### セミナー「アロマでリラックス」

11日(火)13:40～15:30（要予約）

内容：好きな香りでアロマオイルを作ってみよう。（材料費500円）

#### 予防接種

予防接種予診票は、4ヵ月児健診時に交付しています。4ヵ月児健診前に、BCG接種を受ける方は、当日接種会場で予診票を交付します。三種混合（百日ぜき・ジフテリア・破傷風）については、保健センターで随時交付します。なお、転入の方には翌月末までに郵送します。

#### 乳幼児健診・健康相談

健診名	実施日	対象
4ヵ月児健診	1月26日(水)	平成22年9月生
7ヵ月児健康相談	1月19日(水)	平成22年6月生
1歳半健診	1月20日(木)	平成21年6月生
2歳半健診	1月12日(水)	平成20年7月生
3歳児健診	1月13日(木)	平成19年7月生

母子手帳と健診票(対象の方に送付)をお持ちください。

### 今月の予防接種 — BCG

予防接種名	実施月日	受付時間	会場	対象児
BCG	1月5日(水)	13:00～14:00	保健センター	生後3～6カ月未満
BCG	2月2日(水)	13:00～14:00	保健センター	生後3～6カ月未満

\*料金は無料です。 \*体温は会場で測定します。

\*母子手帳は必ず持参してください。 \*予診票は会場に準備してあります。

#### ※接種を受けることが適当でない場合

- 熱がある場合 ●BCG、風しん、麻しん、ポリオなどの予防接種後27日未満の場合
- ジフテリア、破傷風、百日ぜき、日本脳炎などの予防接種後7日未満の場合
- そのほか、予防接種を受けることが適当でないと言診の医師が判断した場合

「日本脳炎・麻しん・風しん」第1・2・3・4期、「ジフテリア・破傷風」の予防接種をなるべく早い時期に接種しましょう。

### 今月の育児相談

●育児相談会 ●とき 1月27日(木)10:00～12:00 ところ 保健センター

対象は4ヵ月未満の赤ちゃんとお母さんなど。申し込みは1月6日(木)からお電話で。先着順10組まで（初めての方が優先になります）。●内容は体重測定、育児や母乳の相談、ベビーマッサージ、お母さん同士の交流などです。●母子健康手帳、おむつ、ミルク、バスタオルなどをお持ちください。

●子育てなんでも相談 ●とき 1月31日(月)10:00～12:00 ところ 保健センター

子育てに関する悩み事ならなんでもご相談ください。（要予約）



# 1月のお知らせ

市役所は **364-1111**

現在東病棟の耐震補強工事を行っています。  
ご協力よろしくお願ひします。



## 生活情報

### 妊婦健診でHTLV-I抗体検査を受けましょう

～HTLV-I (ヒト白血球ウイルス-I型) から赤ちゃんを守りましょう～

平成23年1月から、妊婦健診でHTLV-I抗体検査が公費で受けられるようになります。受診券は、母子健康手帳発行時に配布するほか、これまで検査を受けていない妊婦さんには、ご自宅へ郵送します。

#### HTLV-Iの検査について

○ATL (成人T細胞白血病) は、HTLV-I (ヒト白血球ウイルス-I型) というウイルスによっておこる病気です。

○お母さんがこのウイルスをもっていると、授乳などによって赤ちゃんに感染する可能性があります。

○ウイルスを持っているかどうかを調べるためには、血液検査が必要です。(このウイルスはエイズと関係ありません)

問 保健センター母子保健係 ☎ 364-4786

### 償却資産の申告をお忘れなく

毎年1月1日現在、市内に償却資産(土地・家屋以外で事業の用に供しているもの)を所有している方は、平成23年1月31日(月)までに申告が必要です。12月中旬に申告書を送付し

たが、申告の必要な方で用紙が届いていない方はご連絡ください。

問 税務課固定資産税係 ☎ (内線219)

### 家屋の滅失の届け出はお済みですか

家屋を取り壊した場合、その家屋の登記の有無に関わらず、市役所に家屋の滅失の届け出が必要です。なお、登記している家屋については、別に法務局で「滅失登記」の手続きが必要です。

問 税務課固定資産税係 ☎ (内線219)

### 塩釜税務署からのお知らせ

所得税、消費税および地方消費税、贈与税の確定申告書作成会場を開設します。

とき 2月1日(火)～3月15日(火)  
(土日祝日除く) 9:00～16:00

ところ マリンゲート塩釜3階マリンホール  
※塩釜税務署には開設していません。確定申告書などの提出は、税務署でもお受けします。

○申告と納税の期限は、所得税・贈与税は3月15日(火)まで、消費税および地方消費税は3月31日(木)までです。

○インターネットで確定申告！  
国税庁ホームページ (www.nta.go.jp) で申告書を作成できるほか、e-Taxへの直接送信もできます。

問 塩釜税務署 ☎ 362-2151

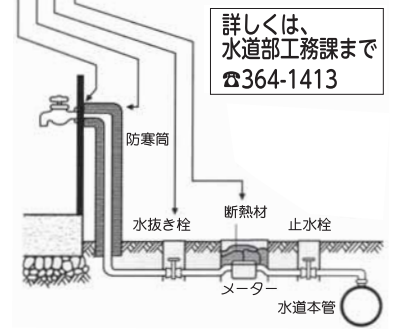
### 地デジ完全移行までもうすぐ200日!

「アナログ」の表示が出ているテレビは、今年7月24日からそのままでは映らなくなります。アナログテレビ放送の終了が近づくと、アンテナ工事が混みあうことが予想されています。家電エコポイント制度も3月で終了となります。デジタル放送に対応したテレビやアンテナを早めに準備しましょう。

問 デジサポ宮城 ☎ 745-1500  
財政課行政改革係 ☎ (内線263、296)

### 水道の冬仕度は大丈夫ですか？

- 1 壁と防寒筒の間にすきまがないかの点検
- 2 防寒筒が破損して水道管がむき出しの場合は、防寒筒に古毛布などを巻きつけてビニールをかぶせて保温する。
- 3 寒さが厳しいときは「水抜き栓」を操作して凍結を防ぐ。
- 4 メーターボックスの中に発泡スチロールなどを入れて保温する。



## 相談の窓口

	日	時	場	所	電	話
身体障害者相談	毎週火曜日	10:00～14:00	身体障害者福祉協会	北浜4丁目6-52	☎	362-6865
知的障害者相談	毎月第2・第4火曜日	10:00～14:00	知的障害者更生施設「あすなる」	(塩釜ガス体育館となり)	☎	361-9981
生活相談	平日毎日	9:00～16:00	市民相談室	電話でもどうぞ	☎	(内線288)
消費生活相談	平日(木を除く)	9:00～16:00	市民相談室	電話でもどうぞ	☎	(内線234)
高齢者職業相談	平日毎日	8:30～17:00	塩釜公共職業安定所		☎	362-3361
青少年悩み事相談	平日毎日	9:00～16:00	青少年相談センター	(公民館本町分室)	☎	363-3715
臨床心理士教育相談	毎週火曜日	9:00～17:00	青少年相談センター	(公民館本町分室) 予約制	☎	364-7445
不登校相談	平日毎日	9:00～15:00	けやき教室	(公民館本町分室)	☎	364-5141
育児相談	平日毎日	9:00～17:00	しおがま子育て支援センター		☎	363-3630 FAX367-0306
家庭児童相談	平日毎日	9:00～16:00	社会福祉事務所	(壱番館2階)	☎	364-1131(内線712)
介護保険相談	平日毎日	8:30～17:00	地域包括支援センター	(壱番館2階)	☎	364-1204(内線719)
成人健康相談	1月31日(月)	13:00～15:00	保健センター	予約制	☎	364-4786
ひきこもり・思春期ころの相談	1月12日(火)	13:30～16:30	塩釜保健所	予約制	☎	363-5502
アルコール・薬物専門相談	1月28日(金)	14:30～17:00	塩釜保健所	予約制	☎	365-3153
こころの相談	2月2日(火)	13:30～16:00	保健センター	予約制	☎	364-4786
行政相談	1月12日(火)	13:00～15:30	本庁2階会議室			
人権相談	1月17日(月)	10:00～15:00	公民館本町分室		☎	362-2338 仙台法務局塩釜支局
母子家庭・寡婦巡回相談	平日毎日	8:30～16:45	宮城県仙台保健福祉事務所(塩釜保健所)相談室	北浜4丁目8-15	☎	363-5502 仙台保健福祉事務所母子支援班
母子父子家庭など特別相談	1月20日(木)	予約制	宮城県母子福祉センター	(宮城野区安養寺)	☎	256-6512
犬・猫の引取り(有料)	毎月第2・第4木曜日	10:00～12:00	塩釜保健所		☎	363-5505
無料法律相談	1月27日(木)	13:30～16:00	本庁2階会議室	※裁判・係争中のもの・法人・営利に関しては対象外 事前手続きが必要(予約は1月5日(火)9:00から市民相談室(内線288)で受け付け)		
警察総合相談	毎日	24時間対応	受け付けは警察相談センター	☎266-9110 DVやストーカー被害でお困りの方などは相談を		

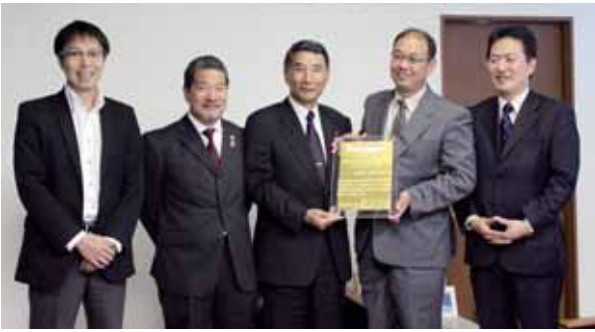
## 『塩竈の藻塩』大賞受賞！

「地域資源を生かしたまちおこしの取り組み」

古代より塩づくりが盛んに行われ、「塩竈」の地名の由来ともなった塩。海水と海藻（ホンダワラ）を使った古来の製塩法で「塩竈の藻塩」を製造する「合同会社顔晴れ塩竈」が県の「食

材王国みやぎ推進優良活動表彰・ブランド化部門」で大賞を受賞しました。塩竈の食材が大賞を受賞したのは平成20年の「三陸塩竈ひがしもの」に続き二度目です。

「市民の皆さんの協力があったからこそその受賞と感じています」と話すのは代表の伊藤栄明さん。地域の食材などを生かした商品開発などでブランド化に成功したことが評価されました。



▲関係者が集まり大賞の報告に訪れました。右から鈴木さん、伊藤さん、市長、及川さん、横田さん（11月19日 市役所）



▲「塩竈の藻塩新商品」お披露目会（5月7日 港町）

「これからも手間暇かけた製品づくりはもちろん、塩づくりの聖地として歴史・文化を伝える役割を担っていただきたいですね」と抱負も語っていただきました。

また、大賞の報告に同席した塩釜市青年四団体連絡協議会会長鈴木美範さんは「塩竈には、藻塩だけではなく、まだまだたくさんの資源があると思っています。そういうものを掘り起こすきっかけとして3月に地域の食材を生かした食のイベントを予定しています。皆さんぜひ楽しみにしてください」と今後の展望もお話しくれました。

地域資源を活用したもののづくりやまちおこしが進んでいます。



▲みなと祭では、夏にぴったりのさっぱりした「塩レモン焼きそば」も販売されました（7月19日 港町）



▲駅弁で人気好評の「塩竈藻塩弁当～塩彩～」は、JR本塩釜駅売店で予約販売しています



▲本町のチョコレート専門店では「藻塩ショコラ」販売中！



◀「塩ぼん酢」「塩だれ」もまちの駅などで好評販売中です

問 商工観光課 ☎364-11124

## Staff Meeting

あけましておめでとうございませう。今月号はなんと！全ページカラー!!ということと表紙の写真も撮りに12月初めに仲卸市場へ取材に行きました。ナメタガレイやお雑煮用のハゼなど、すでにお正月へ向け準備は万端。市場は食材を買い求めるお客さんでにぎわい、師走のあわただしさとお正月の雰囲気を一気に味わってききました。

あけちゃった。とテンション低めなのはなんと今年、私は厄年。普段はそういうことに無頓着な私でも嫌なもの。どんな一年になるかちよっと不安。そんなときだけ神頼み?と言われるかもしれませんが、まずは取材を兼ねて神社にお参り。次に節分祭。家でも鬼役返上で念を押し、鬼嫁?に向かって豆まき!こんなことしたら罰あたる? ☆

新春座談会では、普段住んでいる人間がなかなか気付かない、塩竈の魅力についてたくさん教えていただきました。通勤途中に海が見える場所があるのですが、朝日が海面にあたってきれいな光景も、毎日見ているうちにすっかり慣れてしまっていました。今年も、いろんなものを発見するつもりで日々を過ごしたいと思います。

編集発行／塩竈市総務部政策課  
〒985-8501 宮城県塩竈市旭町1番1号  
☎(022)364-1111 FAX(022)367-3124  
ホームページアドレス／http://www.city.shiogama.miyagi.jp/  
●広報しおがまでは、団体・事業所などで表記が特定される場合は「塩釜」で、それ以外は「塩竈」で表記しています。  
●紙面に登場した方に写真を差し上げます。ご連絡ください。

市役所……………☎364-1111 公民館……………☎365-3341  
市立病院……………☎364-5521 保健センター…☎364-4786  
水道部……………☎364-1415 社会福祉事務所…☎364-1131  
教育委員会…☎362-7744 環境課(ゴミなど)…☎365-3377  
塩釜ガス体育館…☎362-1010 休日急患診療…☎366-0630  
温水プール……………☎363-4501 休日歯科……………17ページ参照