



# 塩竈

Shiogama



## 2012.11

### 今月号の目次

特集：平成23年度決算	2~5P
市職員給与	6P
震災復興への取り組み／災害に強いまちづくりに向けて	7P
税制改正／健康しおがま21プラン	8P
シリーズこくほ	9P
保育所・放課後児童クラブ募集	10P
パテリ！タウンアイズ	11P

◆ほか、「みんなの広場」「生涯学習のとびら」「お知らせ」など全20ページです  
「広報しおがま」は、22,450部製作し、1部当たりの経費(印刷・発送)は68円です。



オリンピック選手と一緒にウォーキングを楽しんだ「オリンピックデー・フェスタ」。ポイントでクイズが出るなど、浦戸を満喫しました  
(9月23日・浦戸桂島)



職員の派遣などで支援を受けている三重県名張市の紹介で狂言「押絵と旅する男2012」が上演されました。開演前には小学生を対象にしたワークショップがあり、狂言役者の茂山逸平さんから直接指導を受けました  
(10月6日・遊ホール)



「キリン スマイルサッカー」では、元Jリーガーの長谷川健太選手などが訪れ、子どもたちに体の動かし方などを指導しました (10月2日・第一小学校)



しおがま文化大使・平間至さんの呼びかけでアーティストが集まった「ガマロックフェス2012」。同じく文化大使の板橋恵子さん、畑中みゆきさんとのトークショーの後は、オリジナルの、「のりのりダンス」で会場中が踊りました  
(9月22日・港公園)

# イベント満載、秋の塩竈

# 平成23年度の決算概要をお知らせします

平成23年3月11日に発生した東日本大震災では、本市にも甚大な被害をもたらしました。平成23年度は、震災により被災した市民の皆さんが一日も早く笑顔と活力を取り戻せるよう、「塩竈市震災復興計画」を策定し、着実にスピード感を持って復旧・復興事業を進めました。また、本年度スタートした「第5次塩竈市長期総合計画」に掲げる事業を着実に実施し、震災復興計画と合わせてまちづくりの両輪として進めながら、震災を乗り越え、「おいしさ」と笑顔がつどう「みなとまち 塩竈」の実現と本市の再生に向けた市政運営に取り組んでいきます。



災害廃棄物処理事業



宮町一号線整備事業



災害復旧整備事業(寒風沢漁港)



災害復旧事業(塩竈二小)

## 一般会計

### 歳入

#### 震災対応として

#### 地方交付税などが増加

歳入決算額は、411億7,400万円の前年度より196億1,600万円の大幅な増となりました。

主な内容は、国庫支出金が災害復旧事業や災害廃棄物処理事業（ガレキ撤去など）の実施により132億7,500万円となり、歳入の半分近くを占めています。また、地方交付税は災害復旧事業などの地方負担分に対し交付される震災復興特別交付税が創設されたことなどにより92億3,600万円となりました。

市税は49億円で前年度から9億6,600万円の減となりましたが、これは、震災による減収のほか、被災者支援策として減免措置を行ったことによるものです。

そのほか、全国からのご厚志による支援金・義援金が40億7,400万円も寄せられました。

平成23年度は、地方交付税や国庫支出金などの国や県から交付される財源（依存財源）で、市税などの自主的に調達できる財源（自主財源）を補うことができました。

今後も、財源の確保に努めながら、安定した財政運営を進めていきます。

## 塩子と釜男も気になる

### 「震災関連の決算」

23年度には、東日本大震災の復旧事業など震災関連の事業にどれくらいのお金が使われたのかしら？

歳出決算の約半分にあたる200億円以上も使われたみたい。道路や市営住宅、学校の復旧から、ガレキの撤去、さらには、被災した皆さんへの義援金の支給や仮設住宅の建設などたくさん予算が使われたんだ。

確かに、塩竈市は早く、まちからガレキが撤去されたし、魚市場もいち早く再開、マリナーズ塩釜も仮オープンするなど復旧が早いという感じがしたわ。けど、この多額のお金はどこから出たものなの？

今回の復旧・復興予算は、国からの交付税や補助金で賄われたものがほとんど。また、全国の皆さんからいただいた皆さんの寄付金もこれらの事業に使われたんだよ。

23年度は国からのお金で助けられたのね。国の復興予算も限りがあると聞くし、早く、産業の復興やまちの賑わいを取り戻すことが必要だね。

# 歳出

ふるさと塩竈の再生へ着実に復旧・復興事業を実施

歳出決算額は396億5,800万円。前年度より186億9,500万円の大規模な増加となりました。

平成23年度は、市内の道路や学校、漁港など公共施設の復旧事業やガレキ撤去などの災害廃棄物事業などにいち早く取り組みました。また、被災者の生活支援として、仮設住宅の運営や義援金の支給、就学困難な児童生徒への就学支援なども進めました。さらに、被害の大きかった浦戸地区では、漁業集落排水施設の復旧など生活基盤の再生、浅海漁業関連

施設の復旧などに取り組みました。そのほか、23年度以降の復興事業に充てる東日本大震災復興交付金が51億3,500万円交付されたことから、後年度での予算執行のために、基金への積立も行っていきます。これらの復旧・復興事業の推進とともに、定住人口の確保、交流の強化、市民の連携強化など、第5次長期総合計画の実現のための各種事業も実施しました。また、公的賃貸住宅として活用するための雇用促進住宅の取得や、子育て支援策としての各種ワクチン接種事業や待機児童ゼロの推進などに取り組みました。今後、復旧・復興事業の取り組みと長期総合計画の実現をまちづくりの両輪とし、ふるさと塩竈の再生へ向けて事業に取り組んでいきます。

## 歳入決算額 411億7,400万円

前年比196億1,600万円(91.0%)増

依存財源71%

自主財源29%

国県支出金	175億900万円	42.5%
地方交付税	92億3,600万円	22.5%
市債	18億5,600万円	4.5%
そのほか	7億9,600万円	1.9%
市税	49億円	11.9%
諸収入	9億6,200万円	2.3%
そのほか	59億1,500万円	14.4%

## 歳出決算額 396億5,800万円

前年比186億9,500万円(89.2%)増

民生費	118億100万円	29.8%
総務費	100億7,800万円	25.4%
衛生費	77億7,300万円	19.6%
公債費	26億6,800万円	6.7%
土木費	22億7,900万円	5.7%
教育費	14億2,600万円	3.6%
災害復旧費	10億9,100万円	2.8%
そのほか	25億4,200万円	6.4%

### 平成23年度の主な事業（順不同）

・雇用促進住宅買取事業	7,400万円
・緊急雇用創出事業	3,900万円
・重点分野雇用創出事業	8,200万円
・予防接種事業	1億4,300万円
・商工振興対策事業	1,000万円
・都市再生整備計画事業（宮町一号線整備など）	6,800万円
<b>災害関連事業</b>	
・災害復旧事業（道路、漁港、学校など）	10億9,100万円
・被災住宅応急修理費	7億2,500万円
・り災商店再生支援事業	6,900万円
・東日本大震災災害義援金	31億6,700万円
・重点分野雇用創出事業（震災対応）	1億9,100万円
・災害援護貸付金	5億4,000万円
・災害見舞金	2億6,300万円
・災害廃棄物処理事業	57億3,300万円

健全化判断比率 4つの指標	本市 23年度	本市 22年度	早期健全化 基準	財政再生 基準	指標のあらまし
実質赤字比率	黒字	黒字	13.03%	20.00%	一般会計などが対象。市税・交付金などの一般財源規模に対する実質赤字の比率
連結実質赤字比率	黒字	黒字	18.03%	30.00%	全会計が対象。市税・交付金などの一般財源規模に対する実質赤字の比率
実質公債費比率	12.4%	9.7%	25.0%	35.0%	一般会計などが対象。市税・交付金などの一般財源規模に対する一般会計などが負担する元利償還(借金返済)金の比率
将来負担比率	69.3%	88.9%	350%	なし	一般会計などが対象。市税・交付金などの一般財源規模に対する一般会計などが将来負担すべき実質的な負債(借金)の比率

- 早期健全化基準…財政健全化計画を立て、自主的な改善努力が必要となる基準
- 財政再生基準…財政再生計画を立て、国の関与を受け確実な再生が必要となる基準

### 平成23年度健全化判断比率について

- ・4指標とも早期健全化基準以下でした。
- ・「実質公債費比率」は都市計画税などの特定財源が大幅に減額したことにより、数値が上昇しています。
- ・「将来負担比率」は地方債の現在高の減や病院事業の経営健全化（不良債務解消）が進み数値が改善しました。

一般会計に関するお問い合わせは  
財政課 ☎(238・239)

## 特別会計



平成23年度の決算では、左図のように10会計全てが収支均衡以上となっています。しかし、災害復旧事業などの災害関連経費の増加により一般会計からの繰入金総額は総額27億4,600万円、昨年度と比べ1億3,100万円増加しています。

今後とも各会計において、復旧・復興事業に取り組みつつ経営の効率化を図り安定経営を続けていきます。

事業	歳入決算額	歳入のうち一般会計からの繰入金	歳出決算額
交通事業	2億1,800万円	7,800万円	2億1,800万円
国民健康保険事業	70億8,000万円	3億8,100万円	69億6,800万円
魚市場事業	1億7,100万円	5,900万円	1億7,100万円
下水道事業	51億5,200万円	12億9,200万円	51億5,200万円
公共駐車場事業	300万円	300万円	300万円
漁業集落排水事業	6,800万円	1,600万円	6,800万円
公共用地先行取得事業	900万円	900万円	900万円
介護保険事業	43億8,500万円	6億3,200万円	43億8,500万円
土地区画整理事業	2億8,600万円	1億4,100万円	2億8,600万円
後期高齢者医療事業	5億2,600万円	1億3,500万円	5億1,600万円

## 病院会計



改革プランの成果が  
着実にあらわれています。

### 3年連続の黒字達成！

平成23年度は、「市立病院改革プラン」の3年目として、昨年度に引き続き多くの項目で目標数値を上回る成果をあげ、病院独自の単年度資金収支では、5,312万円の利益を確保しました。

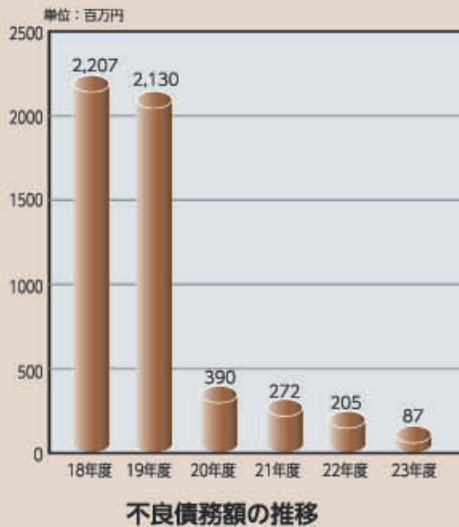
### さらに経常収支でも黒字達成！

資金収支から減価償却費などを差し引いた経常収支においても317万円の利益を確保し、改革プランにおける最大目標を達成することができました。

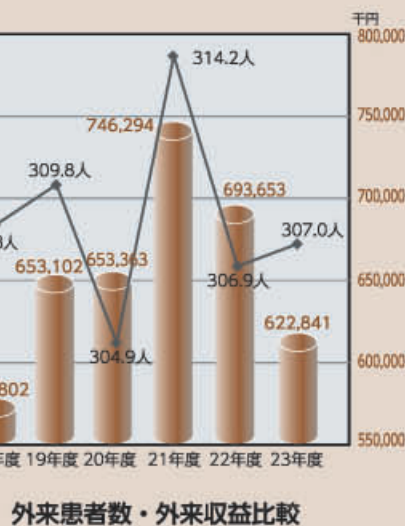
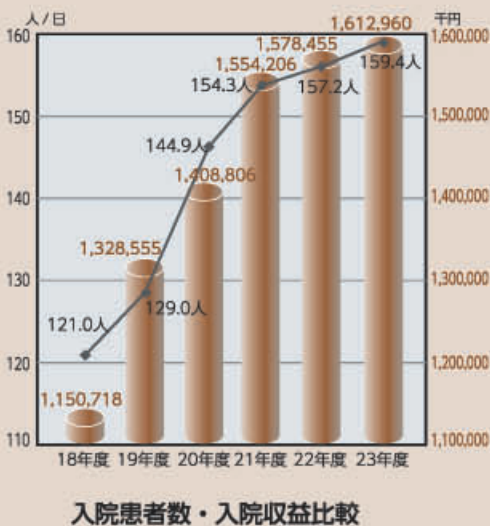
### 不良債務が大きく減少！

不良債務額は、前年度末の2億500万円から8,700万円に大きく減少しました。このまま順調に推移すれば、24年度末には不良債務を解消できる見込みです。

### 《着実に不良債務が減少しています》



### 《入院収益は伸びていますが、外来収益が減少しています》



入院の患者数・収益が伸びています  
入院患者数は昨年度からさらに伸び、平成23年度は一日あたり159.4人、病床利用率99.0%とほぼ満床になっており、入院収益は改革プラン目標を上回りました。

外来患者数は昨年度とほぼ同水準となりましたが、昨年3月の震災の影響もあり、外来収益は改革プランの目標を達成できませんでした。

# 水道会計



## 健全経営の維持

収益的収支における収入は16億5,167万円、支出は16億1,229万円で3,938万円の黒字が生じました。その結果、利益剰余金は8億7,339万円となりました。

資本的収支における収入は3億4,641万円、支出は7億8,530万円で4億3,888万円の資金不足を生じましたが、留保資金などで補てんしました。

## 東日本大震災の復旧・復興

東日本大震災により、水道管が甚大な被害を受け、本震・余震の2度の断水により市民のライフラインに多大な影響を及ぼしましたが、早期復旧に努め、給水施設など、合計159箇所の災害復旧工事を行いました。

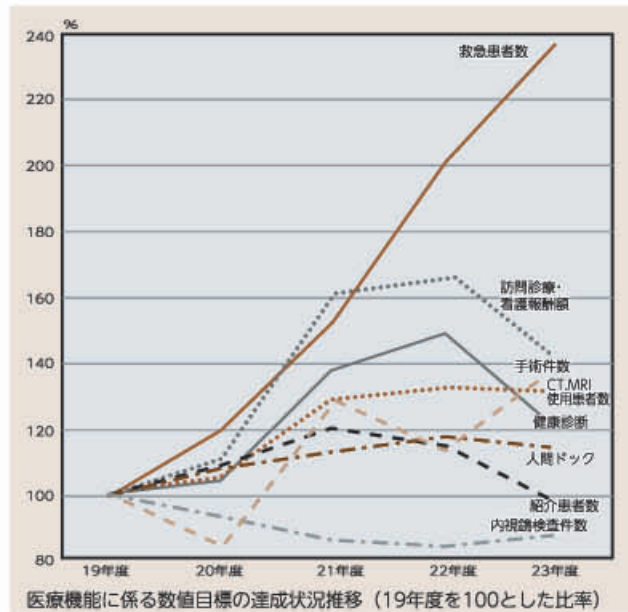
また、浦戸の海底配水管は津波被害により流失し、仮復旧で送水していますが、本復旧工事を、石浜・野々島間、野々島・寒風沢間で着工しました。

## 災害に強く、おいしい水の供給

水道事業を取り巻く環境は、東日本大震災により一層厳しくなりましたが、「塩竈市水道事業基本計画」に基づき、水道施設の耐震化などによる災害に強い施設整備を行い、安全でおいしい水の安定供給を目指します。

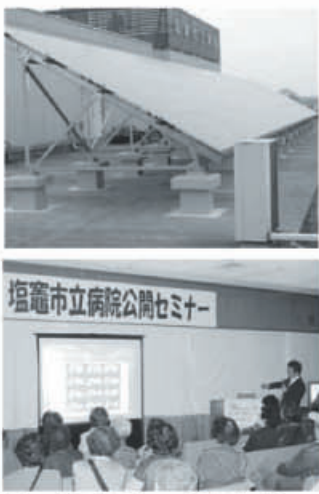


**救急受け入れが大きく増えています！**  
各種の数値目標は左のグラフのとおり、平成19年度から比較してほとんどの項目で件数が増加しています。特に救急患者数は大きな伸びを示しています。



## 市民のためのよりよい病院を目指して

これからも職員が一丸となってさらなる経営健全化に取り組みながら、充実した質の高い医療の提供に努めていきます。



(写真上)屋上に太陽光パネルを設置しました (写真下)定期的に公開セミナーを開催しています

## 外部委員による評価を実施しました

昨年度に引き続き、外部委員による「市立病院改革プラン評価委員会」を開催し、取り組み状況などを議論していただきました。委員会の評価の主な内容は次のとおりです。

なお、委員会からの報告書や会議録などを当院のホームページ上に掲載していますので、ご覧ください。

## 市立病院改革プラン評価委員会からの評価

- ☆改革プランどおり経常収支黒字を達成したこと
- ☆救急患者受入件数が大きく伸びていること
- ☆職員の意識改革が進んできたこと
- ☆地方公営企業法全部適用のメリットを生かした経営に今後も努めること



▶「市立病院改革プラン評価委員会」を開催し、プランの評価や達成度を審議していただきました

## 特別会計に関するお問い合わせは

財政課 ☎(2338・2339)

## 水道会計に関するお問い合わせは

水道部総務課 ☎364-1415

## 病院会計・改革プランに関するお問い合わせは

市立病院業務課 ☎364-5521

経営改革室 (内線337)

# 市の職員給与と職員数

市職員の給与は、国や県、ほかの地方公共団体との均衡を考えながら、議会の審議を経て、条例により決定されています。職員給与や職員数について具体的な数値を基に、その概要をお知らせします。

## ■職員給与の状況

普通会計、企業会計、特別会計の平成24年度の給与費総額は39億9,795万円。厳しい財政状況の中で、本市では独自に特別職（市長・副市長）の給料の削減（削減額：約252万円）を行っています。

## ■職員数の推移

（各年度4月1日現在の実人数）  
市では喫緊の課題である「財政の健全化」に特化させ、計画的な財政運営、定員の適正化、アウトソーシングの推進のため「第三次塩電市行財政改革推進計画」を策定し、平成22年度から取り組んでおります。当計画では、職員数を類似団体平均値と差がある状況を踏まえ、5年間において、市立病院会計部門を除く総職員の12パーセント、61人の削減を目標にしております。

平成24年4月1日現在では、計画値479人、実績値493人と14人の増となっておりますが、平成23年3月に起こった東日本震災に対応するため、一時的に計画を凍結し、復旧復興に全力を尽くしています。

## ◆職員給与費の現状（平成24年度当初予算）

会計区分	職員数 (A)	給料	職員手当		計 (B)	1人当り給与費 B/A
			期末勤勉	そのほか		
普通会計	414	15億3,029万円	5億4,745万円	2億9,402万円	23億7,176万円	573万円
特別会計	38	1億5,490万円	5,661万円	2,884万円	2億4,034万円	633万円
企業会計	202	7億9,103万円	2億9,320万円	3億0,161万円	13億8,584万円	686万円
合計	654	24億7,622万円	8億9,726万円	6億2,447万円	39億9,795万円	611万円

(注) 1. 企業会計には、水道・病院が含まれます。  
2. 特別職に支給される給与、報酬は含みません。  
3. 職員数は予算編成上の人数を計上しておりますが、平成24年4月1日現在の実人数は645人です。

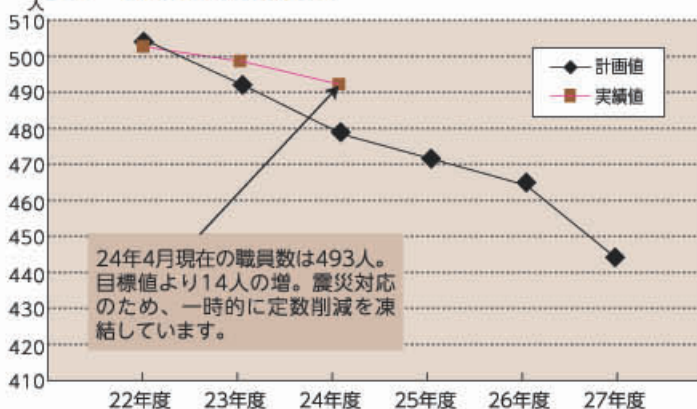
## ◆職員の初任給の状況（平成24年4月1日現在）

区分	塩電市		国の制度との異同	
	決定初任給	採用2年経過日給料月額		
一般行政職	大卒	172,200円	185,800円	同じ
	高卒	140,100円	149,800円	
技能労務職	高卒	137,200円	146,700円	

### 【一般行政職・技能労務職】

一般行政職とは、それぞれの地方公共団体の基幹的職種であり、全職員の給与水準を代表するもので、国やほかの地方公共団体との給与水準を比較する統計資料として用いられています。具体的な職種は、事務職員、技術職員（土木・建築及び電気技師など）で、技能労務職とは、運転・調理・作業・用務などの業務を行う技術員をいいます。

## ◆第三次塩電市行財政改革推進計画における定員管理フレームの取り組み状況



## ◆特別職の報酬などの状況（平成24年4月1日現在）

区分	給料月額など	期末手当	
		（支給月）	（支給割合）
給料	市長	840,650円	市長・副市長 議長など
	副市長	724,500円	6月期 1.40月 1.40月
議員報酬	議長	498,000円	12月期 1.55月 1.55月
	副議長	437,000円	合計 2.95月 2.95月
	議員	409,000円	※期末手当は給料・報酬月額に15%の役職加算を行って算定します。 ※市長は15%、副市長は10%の削減を実施しています。

## ◆職員の平均給料月額・平均給与月額と平均年齢（平成24年4月1日現在）

区分	一般行政職	技能労務職
平均給料月額	316,690円	297,443円
平均給与月額	393,831円	335,768円
平均年齢	42歳10カ月	46歳6カ月

(注) 平均給与月額は、平均給料月額に扶養手当・通勤手当・住居手当・管理職手当・時間外手当・特殊勤務手当などを加えたものをいい、いわゆるボーナスや退職金は含まれていません。

## ◆ラスパイレス指数の状況（一般行政職）

（平成24年4月1日現在）

	平成18年度	平成23年度
塩電市	96.1	95.3
全国市平均	97.4	98.8

★ラスパイレス指数とは、国家公務員の給与水準を100とした場合の地方公務員の給与水準を示す指数です。

市職員の人事や給与、福利厚生など  
詳しくは塩電市ホームページをご覧ください  
<http://www.city.shiogama.miyagi.jp/>

問 総務課人事給与係 ☎364-1111（内線254・274）

## 北浜地区の復興に向けて、都市計画手続きを進めています

北浜地区被災市街地復興土地区画整理事業では、防災性や利便性を考慮した道路の配置、浸水・冠水被害を改善するための宅地整備などを定めた都市計画の決定に向け、法定手続きを進めています。早ければ11月中旬に都市計画審議会の審議を経て都市計画決定され、事業の実現に向けた第一歩が踏み出されます。



北浜地区被災市街地復興土地区画整理事業 約5.1㍏

都市計画とは…都市計画法に基づき、都市の健全な発展と秩序ある整備により、均衡ある発展と公共の福祉の増進を目的として、一定の法定手続きを経て定められる一体的な都市整備の計画。

### 海岸通1番2番地区 市街地再開発準備組合設立



海岸通地区のまちづくりを進めるため、市街地再開発事業に関する調査・検討を行うための組織が設立されました。(10月19日 壱番館)

## 防災集団移転促進事業計画案を提出しました

高台への集団移転を予定している桂島地区・寒風沢地区の防災集団移転促進事業計画を国に提出しました。計画では、桂島地区36戸、寒風沢地区33戸、計69戸が浦戸地区や本土の災害公営住宅や単独移転により高台に集団移転します。今後、国の同意を得て12月の事業着手を予定しています。

移 転 先		移転戸数
浦戸地区	災害公営住宅	21
	集 団 移 転	10
本土など	災害公営住宅	19
	単 独 移 転	19

問 復興推進課 ☎364-1111 (内線344・345)

## 災害に強いまちづくりに向けて

東日本大震災では、地震・津波により甚大な被害が発生し、改めて「自助・共助・公助」の連携が有効であることが認識されました。その経験を踏まえ、塩竈市では、今年度、以下の取り組みを実施しています。

### 1. 「地域の防災活動に対する支援事業」…共助

#### ○自主防災組織支援事業

自主防災組織が行う活動などに対し、構成する世帯数に応じて支援金を助成しています。

#### 【具体的な活動事例】

- ・防災資機材、備蓄品の購入
- ・防災研修会などの開催費用
- ・そのほか、地域防災力強化に対する活動など

#### 【支援額・例】

- 100世帯以下50,000円
- 101～150世帯まで80,000円
- 151～250世帯まで100,000円
- 251～350世帯まで120,000円など

#### ○集会所防災設備整備事業

災害時に一時避難場所や自主防災組織の防災活動拠点として活動ができるように、集会所に防災資機材を配備しました。

#### 【整備資機材】

- ・インバータ発電機・夜間照明灯・コードリール
- ・ガソリン携行缶・ガソリン20L

### 2. 「減災対策」…公助

#### ○災害時における各種支援に関する協定

災害時に物資や人員などを相互に支援するため、企業や自治体と各種支援協定を締結（31協定）。今年度は、愛知県碧南市（7月11日締結）と長野県須坂市（10月15日締結）と支援協定を締結しました。

#### ○地域防災計画の見直し

東日本大震災クラスの災害を想定し、今年度、県で行っている地域防災計画の改定にあわせ、本市地域防災計画の見直しに着手。東日本大震災での問題点の整理、分析、検証を行い、平成25年9月までに策定します。

### 3. 「自分の身は自分で守る」…自助

災害時、自分の身は自分で守ることが大切です。各家庭においては、最低3日分の水や食糧の確保、

非常持出品の準備など、常日ごろから防災意識の向上を図りましょう。市では防災研修会を実施していますので、お気軽にお問い合わせください。



▲6月11日塩竈市総合防災訓練 (塩竈三小)

問 市民安全課防災係 ☎364-1111 (内線245)

# 平成25年度税制改正について

## 1. 生命保険料控除の改正（平成24年1月1日以後に締結した保険契約）

保険ニーズの多様化や社会保険制度を補完する分野の重要性を踏まえ、見直しを行うこととなりました。これまでの一般生命保険料控除の枠を分離し、医療保険・介護保険を対象とした介護医療保険料控除が新設されました。（各保険料控除合計限度額は7万円とされます）

### ■控除額の上限（平成24年1月1日以後契約締結分）

種別	一般生命保険	介護医療保険	個人年金保険	控除合計
内容	遺族保障	介護・医療	老後保障	
個人市・県民税	2.8万円	2.8万円	2.8万円	7万円
所得税	4万円	4万円	4万円	12万円

ただし、平成23年12月31日以前に締結した保険契約については、従前の一般生命保険料控除および個人年金保険料控除の合計限度額は、それぞれ3.5万円がそのまま適用されます。

### ■控除額の上限（平成23年12月31日以前に契約締結分）

種別	一般生命保険	個人年金保険	控除合計
内容	遺族保障	老後保障	
個人市・県民税	3.5万円	3.5万円	7万円
所得税	5万円	5万円	10万円

## 2. 退職所得にかかる税制改正

退職所得に係る市県民税については、本来退職所得に係る市県民税の所得割の額から税額の10%を控除する仕組みとなっておりましたが、この10%税額控除が廃止されることとなりました。

（平成25年1月1日以後に支払われる退職所得から適用されます。）

問 税務課市民税係 ☎364-1111（内線内線218・370）



## 「母と子の健康」

塩竈市では発達支援に力を入れています。

### 発達障がいとは…

親のしつけや育て方・家の血筋などが原因ではなく、現在では脳機能の障がいと考えられています。その結果、言葉のとらえ方・感じ方・考え方・覚え方や受け取り方が他者と異なり、小さい頃からさまざまな形で症状が現れます。

### 主な特徴

人と関わるのが苦手・コミュニケーションが苦手（相手の気持ちを読み取るのが難しい）・こだわりがある・感覚的に過敏さや鈍感さがある・落ち着きがない・不器用など

### 本人は困っています！

ぱっとみただけでは障がいはわからないため、本人が困っていても気づかれないことが多く、適切な対応がなされないと成長とともに二次的障がいを引き起こす可能性があるため、早期発見・早期対応が望ましいとされています。周りがその子に合った対応をするだけで、本人にとって過ごしやすい環境となり、安心できます。

問 保健センター ☎364-4786（内線386）

今年度から2年間、県の「発達障害早期支援事業」モデル地区として市教育委員会と連携協力し、早期発見と適切な対応（支援）システムづくりを目指しています。

支援を必要とするお子さんのよりよい育ちを支えるために、一貫・継続した教育・支援が重要です。そのために、保健・教育・医療・福祉などに関する保育所・幼稚園・小学校・中学校・高校などの情報を本人・保護者・支援者が共有する「すこやかファイル」の活用も検討中です。

一人で悩まず、  
まず、気軽にご相談ください！

保健センターで行っています

- ① 4カ月・1歳6カ月・2歳6カ月・3歳健診
- ② 「ことばの相談」年4回
- ③ 「何でも相談」毎月
- ④ お子さんの健康管理のために保健師による保育所・幼稚園訪問

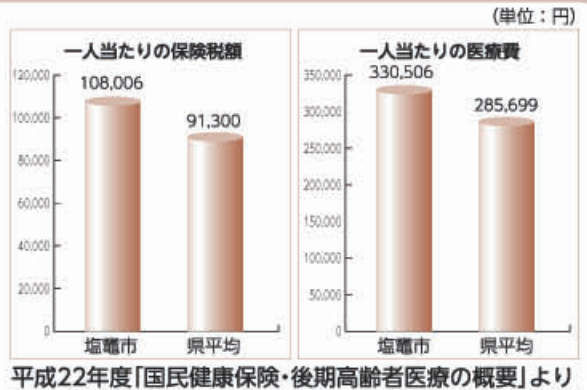
「ことばが遅め・発音が不明瞭」、「落ち着きがない」、「育てにくさを感じる」「何度言っても言うことを聞かない」「どうしついたら良いか分からない」など、子どもとの関わりや育児に関して悩んでいることなどの相談を、随時、承っています。また、必要な時には専門の方をご紹介しています。



**Q 本市の国民健康保険税は高いと聞くけど本当？**

**A** 平成22年度の県内13市の国民健康保険加入者一人当たりの国民健康保険税額を見ると、本市は108,006円と一番高くなっておりま。しかしながら、一人当たりの医療費も330,506円と一番高額です。

広報しおがま8月号でもお知らせしましたが、国民健康保険事業の歳出(支出)の実に7割が医療費となっています。支出が多ければ、当然その支払いに充てる収入も多く必要となり、結果的に国保税も高くなります。



**Q 保険税を下げるためにはどうしたらいいの？**

**A** 支出を減らすこと、特に全体の7割を占める医療費を削減することが一番の近道です。本市では、加入者の皆さんが大病を患わないよう各種がん検診の自己負担金支援(低額・無料で受けられるようにすること)や特定健診・保健指導などさまざまな施策を実施しています。健康維持や疾病の早期発見・治療に努められるようお願いいたします。



**Q 自分(世帯主)あてに国民健康保険税の納税通知書が来たが、自分は国民健康保険に加入していない。加入しているのは家族なのだから、加入している本人に送付するべきなのでは？**

**A** 国民健康保険は勤務先の健康保険などと異なり、世帯主の方が納税義務者となる制度となっています。世帯に加入者がいる場合は、世帯主自身がほかの社会保険などに加入されていたとしても、納税義務者となります。このような世帯主を『擬制世帯主』と呼んでいます。(地方税法第703条の4に規定)擬制世帯主の収入などにつきましては、国民健康保険税の計算に算入されることはありません。

**Q 国保税の納期を守らないとどうなるの？**

**A** 納期限までに納めていただけなかった方には、地方税法に基づき納期限から20日以内に督促状を送付しなければならぬことになっています。督促状を送付しても納付されない場合、催告書の送付や電話催告、滞納処分(差押)を受けることがあります。また、納期限を超過してしまうと、延滞金が発生する場合がありますので、ご注意ください。さらに、特別の事情なく納期限から1年以上納付しないと、保険証の返還や保険給付の差止めなどの制限を受け、病院にかかるとき医療費を全額負担することになる場合があります。



ありがとうございます。すぐに電話してみるよ。



塩壱市国民健康保険の被保険者証(保険証)、新たに加入した社会保険の保険証、それに印鑑が必要よ。でも場合によってはほかに必要なものがあるかもしれないから市役所の保険年金課に電話してから行ったほうがいいんじゃない？



そうだったのか。じゃあ急いで手続きして納める分は納めてこなきゃ!ところで手続きはどうしたらいいの？



そう単純じゃないのよ。塩壱市の国保税は4月から翌年3月までの12カ月分を7月から翌年2月までの8回で納めるの。だから8月納期分が8月分の保険税とは限らないのよ。



督促状の分は払わなくていいんだよね？



ゴメン。ちよつと驚かしちゃったけど、悪質な場合じゃなければ大丈夫よ。手続きすればさかのぼって税額が変更されるけど、早めに手続きしたほうがいいわ。



えっっっ!じゃあ僕も支払うの？



え?自動的に切り変わるんじゃないの? 国民健康保険に入る時も抜ける時も手続きが必要なのよ。どちらの場合も14日以内にしないと「10万円の過料」となる場合があるのよ。



市役所で国民健康保険を抜ける手続きはもちろんしたわよね？



7月から社会保険に加入しているのに8月納期分の国民健康保険税の督促状が来たんだよ。



ちよつと聞いてよ



どうしたの？

**社会保険に加入したのに 国保の納税通知書が？**

お問い合わせは  
市役所  
☎364-1111

- 国民健康保険税の算定について 税務課市民税係 (内394)
- 国民健康保険税の納付について 税務課納税推進室 (内232・225)

- 国民健康保険の加入・脱退の届出など 保険年金課給付年金係 (内224・242・276)
- 国民健康保険の制度について 保険年金課保険総務係 (内222)

# 平成25年度 保育所・保育園新規入所児童申込受付について

\*すでに入所して25年度も継続を希望する方は保育所（園）でお申し込みください。

## ＜申込書の配布＞

とき 11月5日(月)～9日(金)  
8:30～17:15

ところ 子育て支援課  
(巻番館2階④番窓口)

\*期間中來られない方は随時配布を行っています。

## ＜申込受付＞

とき 11月26日(月)～11月30日(金)  
9:00～16:00

\*希望保育所により受付日を指定いたします。  
申込書配布時お知らせします。

ところ 公民館（東玉川町）2階会議室



名称	住所	電話番号	定員 (※1)	入所年齢 (※2)	開所時間
公立保育所	東部保育所	舟入一丁目 5-45	362-3811	60人	1歳～6歳
	新浜町保育所	新浜町二丁目 15-14	364-7210		
	香津町保育所	香津町 4-15	362-7211		
	藤倉保育所	藤倉二丁目 20-1	363-1976	90人	3ヵ月～6歳 月～金 7:30～19:00 土 7:30～17:00
	清水沢保育所	清水沢一丁目 32-14	364-9780		
私立保育園	さかえ保育園	栄町 4-1	362-2949	60人	7ヵ月～6歳
	北浜保育園	北浜二丁目 8-23	362-2849		5ヵ月～6歳
	塩釜ひまわり保育園	字伊保石 234	389-9777	70人	3ヵ月～6歳 月～金 7:15～19:15 土 7:15～17:00
	玉川保育園	大日向町 5-5	365-5923	75人	4ヵ月～6歳 月～金 7:30～19:00 土 7:30～17:30
	あゆみ保育園	花立町 1-16	365-4572	90人	産休あけ～6歳 (43日目より) 月～金 7:00～19:00 土 7:00～18:00

※1 定員数は、新しく入所する児童と継続して入所する児童を含めた数です。

※2 入所年齢が3ヵ月からの施設については、首が据わってからの受け入れとなります。  
0歳のお子さんについては、出生前からの入所申し込みも受け付けます。

## 入所できる基準

保護者や同居の親族が次のいずれかに該当し、保育することができない場合です。

- ①家庭外労働 家庭の外で仕事をしている。
- ②家庭内労働 家庭内で児童と離れて、日常の家事以外の仕事をしている。
- ③母親の出産など 妊娠中であるかまたは出産後間がないこと。
- ④疾病など 保護者が病気やけが、または心身に障害があり保育できない。
- ⑤病気等の看(介)護 長期にわたる病気や心身に障害のある家族の看(介)護をしており、保育できない。
- ⑥家庭の災害 火災や風水害などの災害により、復旧の間保育できない。



合同運動会（公立保育所）

問 子育て支援課 保育係 ☎364-1131(内線713・714)

## 平成25年度放課後児童クラブ（仲よしクラブ）申込について

保護者が就労などにより、昼間家庭にいない児童のための生活と遊びの場です。

〈対象〉 市内小学1～3年生

〈申込受付〉 (1日目) 11月16日(金) 9:00～16:00 場所 公民館（東玉川町）和室  
(2日目) 11月17日(土) 9:00～16:00 場所 公民館（東玉川町）会議室

※震災による事務所移転の為、公民館で行います。

〈申込方法〉 所定の申込用紙を持参の上、簡単な面接を行います。  
お子さんと一緒においでください。

〈申込用紙配布場所〉 11月1日（木）より藤倉児童館・小学校・仲よしクラブ・保育所（園）・幼稚園・エスパ・子育て支援課（巻番館2階）・市役所案内コーナーなどで配布。  
☆仲よしクラブは市内小学校区（浦戸地区は除く）ごとに開設しています。

問 藤倉児童館（新浜町保育所内）☎366-3003



パチリ！  
タウニアイズ



## 空に月、地には夢

ろうそくのほのかなあかりが神社の境内を幻想的に浮かび上がらせる「しおがまさま神々の月灯り」。舞殿では、雅楽などが演奏され、表坂の下では、ろうそくで「夢」の文字が描かれました

(9月29日 志波彦神社・鹽竈神社)



## ねんりんピック開催

「第25回全国健康福祉祭（ねんりんピック）宮城・仙台大会」へご臨席された常陸宮さまご夫妻が、被災地の復興の様子をご視察になるため、みなと・復興市場にお立ち寄りになりました。

また、塩竈市は「俳句大会」の会場として大勢の人を迎え、お寿司や地酒、スイーツなどでもてなしました

(10月14日 みなと・復興市場、ホテルグランドパレス塩釜)



## おいしいものがいっぱい!!

マグロカマトロ焼きや鉄火巻き体験、サンマのつかみどりなど、魚のおいしさ盛りだくさんの「どつと祭」。大勢の人が訪れ、塩釜ならではの味を満喫していました(10月14日 塩釜水産物仲卸市場)



## クラウン（道化師）がやってきた!

昨年愛知県碧南市から派遣職員として勤務いただいていた藤浦伸介さんは、滞在中に趣味で道化師として活動していました。今回、再びボランティアで市内の保育所や幼稚園などを訪問し、子どもたちに楽しいひとときを提供してくれました(10月12日 清水沢保育所)



## 須坂市と災害時相互応援協定を締結しました

長野県須坂市からは、職員派遣や支援物資の提供など、多くの支援をいただいています。今回、須坂市と塩竈市で、災害時に物資や人員などを支援する、相互応援協定を結ぶことになりました。

締結式には、りんご「ふじ」や「カンナの球根」を提供いただいた仮設住宅に暮らす方々や、小学校同士で交流のある第三小学校の卒業生も参加し、須坂市からの支援に対して感謝を示し、花束やかまぼこなどを贈呈しました(10月15日 市役所)



## マッサージでリラックス

「高齢者まつり」では、ステージショーやマッサージコーナー、お茶席などが用意され、参加した方がたが楽しんでいました(9月17日 塩釜ガス体育館)

# みんなの広場



## 「合気道」子供クラス無料体験

集中力があり、礼儀正しく、困難に屈折しない、強い心身を身につけます。

とき 土曜日 ①9:30～②10:40～

ところ 本塩釜駅前 三晴ビル2階

対象 年長・小・中学生

☎ 竹田 ☎767-8024

## 公共職業訓練受講生募集

再就職に向けた訓練を実施しています

コース名 (定員)・訓練場所

生産設備メンテナンス科(30人)ノポリテク

センター宮城仙台実習場

CAD・NC加工技術科(15人)・溶接施工科

(15人)ノポリテクセンター名取実習場

訓練期間 各6カ月

受講料 無料 (テキスト・作業服代など自己負担)

申込期間 11月15日(休)～12月11日(休)

居住地を管轄する公共職業安定所を通じ申し込み

☎ ポリテクセンター宮城仙台実習場訓練課 ☎792-8066

☎ ポリテクセンター宮城名取実習場訓練課 ☎784-2820

## お知らせ

## おしゃべりサロンへ来てみませんか

家族に心の病を持つ人がいてどうしたら良いか悩んだり困ったりしている方、同じ思いをしている人と、ざっくばらんに、お話しをして少し肩の荷をおろしてみませんか。

とき 11月6日(火) 10:00～12:00

ところ 保健センター

☎ 阿部 ☎364-1013

## 「藻塩の里」11月の余暇活動

とき 6日(火)15:30コーラス/13日(火)

14:00出前教室「川柳を楽しもう」/

17日(土)9:00～17:00サロン/22日(休)

13:30プール/27日(火)13:30書道教室

/30日(金) 13:30スポーツ教室

ところ 地域活動支援センター\*22日

は新田プール、30日は塩釜ガス体育館

☎ 塩釜市地域活動支援センター「藻塩の里」(杉の入4丁目3-8) ☎361-0631

## 100歳おめでとうございます



鈴木 なゑさん

(大正元年10月5日生まれ)

## 「写真集 塩竈 東日本大震災の記録」が出版されました

「特定非営利活動法人 NPOみなとしほがま」が、東日本大震災の記録写真集を出版しました。津波襲来時の状況やその後の復旧状況、被災後1年間の復旧・復興へのあゆみを写真でたどっています。

塩竈の被災状況を再確認でき、今後の防災を考える貴重な資料となっています。

販売は嶋屋書店・市役所売店・亀井邸・まちの駅で扱っています。

☎ 特定非営利活動法人

NPO みなとしほがま (亀井邸) ☎364-0686



## 11月は児童虐待防止推進月間です!!

### 「気づくのは あなたと地域の 心の目」

児童虐待に関する相談件数は、市内でも増加傾向にあります。

子どもたちを虐待から守るため、「オレンジリボンキャンペーン」

が全国的に展開されています。オレンジリボンは、育児に悩む家庭を支援し、子どもへの虐待をなくそうという運動です。

### =オレンジリボン啓発コンサート=

家族や地域のつながりが子どもの健やかな成長につながります。幼稚園、保育所で大人気のぴかりんこと「二本松 はじめ」さんと一緒にうたって、笑って、つながって、楽しい時間を過ごしましょう! (参加費無料)

### 「ひかりんとうたおう」コンサート

とき 11月10日(土) 11:00～、13:00～

ところ イオンタウン塩釜 1階中央マリンコート

### 【相談・連絡先】

塩竈市相談専用 ファミリーダイヤル ☎364-1178

宮城県中央児童相談所 ☎224-1532

子どもの人権110番 ☎0120-007-110

☎ 子育て支援課 ☎364-1131 (内線712)



## 第8回塩竈市下水道コンクール作品展

①塩竈市情報・交流コーナー マリンプラザ (イオンタウン塩釜ショッピングセンター内) 11月6日(火)～11日(日)

②ふれあいエスプ塩竈 (アートギャラリー) 11月13日(火)～17日(土)

### 絵画ポスター部門

市長賞 関内方智 (玉川中)

協議会会長賞 鈴木大和

(第三小)

### 標語部門

市長賞 山崎みいな (玉川中)

協議会会長賞 新屋敷京介 (第一小)

### 書道部門

小学校下学年

市長賞 小澤美月

(第二小)

協議会会長賞

武田美莉

(第二小)

書道部門 小学校上学年

市長賞 佐藤彩依莉 (玉川小)

協議会会長賞 澤田健太郎 (玉川小)

書道部門 中学校

市長賞 福原 彩 (第二中)

協議会会長賞 関内方智 (玉川中)



エスプ会場で、アンケートにお答えいただいた方には、粗品を進呈!!

☎ 下水道課下水総務係 ☎364-2193

「みんなの広場」は市民活動を応援するページです。

○公共性のあるもの ○公平・公正なもの  
○ユニークなもの ○初心者向けで低料金なもの  
このような内容の情報をお待ちしています。

塩竈市市民総務部政策課 塩竈市旭町1-1 〒985-8501 ☎364-1111(内266・366)

12月号の原稿締め切りは11月5日(月)です。

●紙面の都合で掲載できない場合もありますのでご了承ください。

●こちらの情報は、市のホームページにも掲載します(20ページ左下参照)

## イベント

### 菊花展の開催

いまが盛りと咲き誇る大小菊花の魅力を  
楽しむようご鑑賞ください。

とき 10月30日(火)～11月10日(出)

ところ 鹽竈神社境内

\*11月1日(休)～7日(休) マリンゲート塩  
釜にも展示

☎ 越後 ☎363-0388

### 塩釜商工会議所青年部設立30周年 記念講演会「ものづくりはひとつづ りまちづくりトヨタの企業風土と 生産方式に学ぶ」

とき 11月10日(出) 15:00開演

ところ ホテルブランドパレス塩釜

講師 佐藤宏毅さん(しおがま産業大使)  
\*入場無料ですが、整理券が必要です

☎ 塩釜商工会議所 星 ☎367-5111

### プラス☆ソルティ 13thコンサート

ぜひ、ご来場ください

とき 11月11日(日) 開場13:30～

開演14:00～

ところ 遊ホール(壱番館5階)

曲目 オリエント急行、ロシアの復活  
祭、ジャパニーズ・グラフィティ  
XVII「美空ひばりメドレー」ほか

☎ 塩竈市芸術文化協会事務局 ☎365-3341

### 緑ヶ丘病院デイケア祭のご案内

デイケアに通っている方々による手芸  
品や革細工などの作品を展示販売しま  
す。無料のゲームコーナー、喫茶スペ  
ースもありますので、ぜひお立ち寄りく  
ださい。

とき 11月16日(金) 9:00～15:00

ところ 緑ヶ丘病院デイケア室

☎ 緑ヶ丘病院デイケア ☎362-5555

### 税理士による無料税金相談

東北税理士会塩釜支部では、「税を考  
える週間」にちなみ、次のとおり税理士  
による無料の税金相談を行います。震災  
に係る所得税の雑損控除や相続税・贈与  
税など、税の専門家が無料で相談に応じ  
ます。

とき 11月17日(出) 10:15～15:00

ところ 塩竈市情報・交流コーナーマリ  
ンプラザ(イオンタウン塩釜内)

☎ 東北税理士会塩釜支部 ☎781-6878

### 第19回 しおがま写楽会 写真展

とき 11月20日(火)～25日(日)

10:00～18:00

(最終日は17:00まで)

ところ 塩竈市情報・交流コーナーマリ  
ンプラザ(イオンタウン塩釜内)

入場料 無料

☎ しおがま写楽会事務局  
熊谷 ☎090-9534-7570

### 東北歴史博物館秋季特別展

「みちのく鬼めぐり」

とき 開催中～12月2日(日)

9:30～17:00(入館16:30まで)

休館日 毎週月曜日

☎ 東北歴史博物館 ☎368-0106

## 会員募集・体験会

### リズムダンス「すみれ会」無料体験

とき 11月6日(火)・15日(休)

10:00～12:00

ところ 公民館視聴覚室(東玉川町)

☎ 高橋 ☎362-6348

### 絵手紙生徒募集 つばき教室

とき 11月1日・15日(休)

10:00～12:00

ところ 公民館本町分室1階

会費 1600円/月2回

募集 先着3人

\*無料体験コーナーは同じ日時に行いま  
す。手ぶらでどうぞ。その日に作品が完成

☎ 伊勢 ☎362-0054(2日前まで申し込み)

### 年賀絵手紙教室 初心者大歓迎

とき 11月16日(金) 10:00～11:50

ところ 塩釜郵便局

参加費 無料

\*講師は日本絵手紙協会公認講師です

\*はがきは無料で提供、道具は貸し出します

☎ 塩釜郵便局業務企画室

新田 ☎367-3142

### 第20回初穂曳奉仕者募集

とき 11月23日(金・祝) 9:00～

ところ 鹽竈神社表坂下

参加費 無料

申込 11月19日(月)まで

☎ 志波彦神社・鹽竈神社社務所

☎367-1611

## しおがま文化大使・畑中みゆきさんからのお知らせ

船上の街コン ハッピー・クルーズ

港をみながらバイクングビュッフェ

とサンセットクルーズ

とき 11月3日(出) 13:00～16:00

ところ マリンゲート塩釜3階集合

参加費 男性4,500円/女性3,000円

氏名・性別・年齢・連絡先を電話かファクスかメールにてお申し込みください

☎ 畑中みゆきスキースクール ☎080-5738-5856 FAX365-0188

メール uratonorinori@hotmail.co.jp

### 第24回ソフトテニス塩釜市民大会

参加者募集(一般男子A 一般女子A)

とき 11月24日(出) 8:30～

ところ 塩釜ガス体育館

参加費 一般 2,000円

高校生 1,000円

11月14日まで封書かファクスで申込みを

☎ 申込・問 佐々木 順子

〒985-0061塩釜市清水沢2-3-7

☎364-6051 Fax364-6444

### 太極拳無料体験

とき 毎週月曜日 19:30～21:00

ところ 新浜町集会所

☎ 佐藤 ☎364-7224

### お試しノルディックウォーキング

してみませんか!

“ちょこっとだけ”ポールに触ってみたい、歩いてみたい、興味はあるけど…という方、お気軽にお声がけください。ちょこっとレッスンします。また、ポールは持っているけど一人では歩きづらい方、慣れるまで一緒に歩いてみませんか。

とき 11月中の月曜～金曜日の晴れ

ている日 19:30～20:00くらい

ところ 西塩釜駅遊歩道自転車置き場

(付近を歩いています)

☎ 佐藤 ☎090-5598-7235(19:30～21:00)

### アトリエ・フェアリー会員募集

生花とプリザーブドフラワーのアレン  
ジメント教室です。趣味・資格各コース  
あります。

とき 第二水曜日 10:00～12:00

第四土曜日 13:00～15:00

ところ 多賀城市中央 リフレヌ

無料体験レッスン(花材費は実費)は  
随時受け付けています。日程調整も可能  
です。お気軽にお問い合わせください。

☎ 鈴木 ☎090-2986-3397

### ヨガ同好会塩釜

体のかたい人でもらくらくできる初  
心者向きのヨガクラスです。

とき 毎週水曜日 13:00～14:00

ところ 公民館本町分室

会費 2,000円/月4回 定員 15人

☎ 鈴木 ☎368-7078

参加者  
募集

“海賊船”で楽しむ街コン

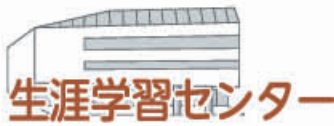
ハッピー!パイレーツ

スペシャルライブとビュッフェパーティー

とき 11月14日(休) 18:30～20:30

ところ マリンゲート塩釜3階

参加費 3,000円



・ふれあいエスパ塩竈 ☎367-2010  
FAX365-3741  
・公民館 ☎365-3341



・遊ホール ☎365-5000  
・市民図書館 ☎365-4343  
http://www.lib-shiogama.jp/  
・視聴覚センター ☎365-4500

### 大人のための“聴く”文学

#### 第9回 塩釜文芸館「近代文学選 —時代の文章を味わう—」

とき 11月7日(木) 14:00~15:30  
ところ 壱番館5階 遊ホールホワイエ  
講師 塩釜文芸館のみなさん  
対象 一般 30人  
申込 10月23日(火)より受付中  
※図書館3階カウンターかお電話で

## 体育館・プール

### 塩釜ガス体育館からのお知らせ

■トレーニング講習会(上靴持参)  
5日(月)19:00~、8日(木)10:00~、17日(日)19:00~、24日(日)14:00~、29日(木)19:00~  
■障がい者のためのスポーツ教室  
とき 11月16・30日(金) 13:30~15:00  
種目 ニュースポーツなど  
準備物 運動しやすい服装、上靴、タオル  
申込 開催日の前日までに電話かファクスで住所、氏名、参加人数を。

■体幹トレーニングでパフォーマンスアップ  
小中学生の体幹トレーニングについて  
とき 平成24年11月10日(日) 18:30~20:00  
対象 50人(先着順)  
参加費 500円(塩竈市スポーツ少年団登録指導者は無料)  
申込 申込用紙に記入の上、体育館に直接提出、ファクスで。  
準備物 上靴、運動のできる服装、筆記用具など。

■からだ改善エクササイズ教室  
生活習慣病予防、減量、体力アップを指導員がサポートします!  
とき 11月1日・8日・15日・22日(木) 19:00~20:15  
対象 一般成人男女  
参加費 500円(トレーニング登録者300円)  
内容 ストレッチ、ソフトエアロビクス、レジスタンストレーニング、ボール運動など  
申込方法 前日まで電話かファクスで(当日受付可)

持ち物 運動のできる服装、室内シューズ、タオル、水分補給ができるもの  
■ノルディックウォーキング講習会  
とき 12月15日(土) 9:30~11:30  
ところ 伊保石公園 市民の森記念館前集合

定員 一般成人男女15人(先着順)  
参加費 700円(保険代ほか)  
申込方法 11月1日(木)~12月8日(土)の間、申込書に諸費用を添えて塩釜ガス体育館窓口まで(ファクス可)  
準備物 動きやすい服装・履きなれた靴・飲み物・タオル・雨具・ポール(レンタル有)・帽子・上靴(※)・ウエストポーチやリュック(両手が空くように)

※悪天の場合ホール内で行いますので上靴を用意してください。  
■「がんばっぺ塩釜」第6回綱引き大会  
とき 12月2日(日)  
種目 8人制綱引き/一般男子(8人で合計体重600kg以内)/一般男女混合(8人で男子4人以内。合計体重600kg以内)/小学生(8人で合計体重400kg以内)各20チーム  
参加費 一般男子・男女混合の部 各2,000円 小学生の部 800円

申込 11月15日(木)まで参加費を添えて塩釜ガス体育館へ  
組合せ抽選会 11月22日(木) 19:00~塩釜ガス体育館2階研修室  
問 NPO法人塩釜市体育協会(塩釜ガス体育館内)  
☎362-1010 FAX362-1099

### ユープルからのお知らせ

■11月教室のお知らせ  
初回登録料 500円(平成25年3月までの登録料)印鑑をご持参ください。  
受講料 各教室600円/回 対象者 16歳以上の男女 ※時間など詳細はお問い合わせください。(お得な回数券もあります)  
無料開放のお知らせ  
11月23日(金) 9:00~17:00  
一般開放について(3歳以上)  
月~土曜日(火曜日休館) 9:00~21:00/日・祝日 9:00~17:00  
問 NPO法人塩釜市体育協会(ユープル)内 ☎363-4501  
IP ☎050-3387-3552

## 視聴覚センター

### 講演会「しおがま物語 ~第8章 塩竈のむかしばなし~」

今回は、尾島町、舟入界隈の話を中心に「鹽竈繪圖」などの本を出版されている庄子洋子さんに、お話をさせていただきます。  
とき: 11月9日(金) 10:30~12:00 ところ: 視聴覚室(壱番館4階)  
申込: 電話申込(先着順)

## 遊ホール

### ◆映画上映会 「黒部の太陽」(完全版)

東日本大震災の被災地支援の一環として、石原プロモーションからフィルムを提供していただきます。  
主演/ 三船敏郎・石原裕次郎・二谷英明 他  
提供: 石原プロモーション  
○とき 11月23日(金・祝) ①上映12:30 ②上映17:00(開場各30分前)  
○入場料 無料(整理券が必要) ※整理券配布場所(1人2枚まで)  
マリネット本社・イオンショッピングセンター内マリネットサービスカウンター・市役所・遊ホール協会(壱番館4階)



### ◆天満敦子 ヴァイオリン・コンサート 「祈り」

この時期、恒例となっております天満敦子さんのヴァイオリンコンサートです。世界的な名器、ストラディバリウスの世界を存分にご堪能ください。  
○とき 12月16日(日) 開場13:30 開演14:00 ○入場料 2,000円  
○プレイガイド/松尾カメラ、メロディーズ、フジサキスポーツ、ミュージックス タジオキューブ、サトー時計店、美容室マサヒコ、喫茶ノンノン

# 生涯学習のとびら



しおがま  
塩竈子姫

11月の図書館・エスパ休館日						
日	月	火	水	木	金	土
				1	2	3
4	5	6	7	8	9	10
11	12	13	14	15	16	17
18	19	20	21	22	23	24
25	26	27	28	29	30	

## 開館時間

エスパ 10:00~21:00 (本の貸し出しは図書館と同じ)  
図書館 10:00~18:00 (火~金) 10:00~17:00 (土・日)

## エスパ

◆印は、参加無料。当日直接おいでください。

### 11月のボランティア自主事業

#### 学習室1

◆みなとまち横浜からみなとまち塩竈へ!!~人形劇のおくりもの~

とき 11月4日(日) 10:30~11:30

対象 どなたでも

#### キッズスペース

◆キッズボランティアおはなし会

歌や紙芝居で楽しく過ごしましょう!

とき 毎週(火・金) 11:00~12:00

話し手 子育て支援 ふお・ゆ

#### ◆「本のちょっと」

秋のお話とギターの音色を楽しもう!

とき 11月3日(土) 14:00~14:30

対象 小学生以上どなたでも

話し手 きっと・えすけっと

#### あそびの広場 (バスケットコート)

◆「しおがま☆をみる会」(晴天のみ)

とき 11月10日(土) 18:30~19:30  
(途中参加不可)

対象 小学生以上どなたでも(中学生以下保護者同伴)

企画 しおがま☆をみる会

### 行事・イベント

#### エスパホール

KU-MA「宇宙の学校」atしおがま  
~親子で楽しく実験!宇宙を感じよう!~

とき 1回目:12月9日(日)、2回目:1月20日(日)、3回目:2月10日(日)

\*3回とも13:30~15:30

対象 小学生の親子40組  
(連続3回参加できる方)

参加料 600円(3回分)

申込 11月13日(火) 10:00~

電話、FAX、Eメール

esp@city.shiogama.miyagi.jp

#### エスパダンスピース2012開催!

##### 出場チーム募集!

12月22日(土)に参加できる小学生・中学生・一般(高校生以上)の出場チームを募集します。

ジャンル オールジャンル

(ヒップホップ、ジャズ、ロック、レゲエ)

参加料 1チーム500円(保険料含む)

制限時間 5分以内

問・申込 10月20日(土)~エスパへ

\*高校生の運営ボランティアも募集中

#### 学習室1

平成24年度 家庭教育支援総合推進事業  
子育て講座「いじめから子どもを守る  
~自信と勇気を引き出す方法~」

とき 12月1日(土) 10:30~12:30

講師 CAPみやぎ

対象 一般市民(50人) 参加無料  
子育て中の保護者の方

託児申込 満5カ月~未就学児 10人  
まで

・託児時間は10:20~12:30まで  
・おやつや飲み物は各自でご持参ください。

申込 講座・託児とも(先着順)  
11月6日(火) 10:00~エスパへ

#### 創作室

◆芸術銀河2012美術ワークショップ  
「モザイクのコースター作り」

とき 11月18日(日) 10:00~12:00

対象 小学生~大人30人(参加無料)

◆おもしろ劇!「新聞紙で作るエコバッグ」

とき 11月10日(土) 10:30~

対象 どなたでも

#### ? (はてな) の森

◆? (はてな) ワゴン

「顕微鏡をのぞいてみよう!」

とき 11月17日(土) 14:00~14:30

対象 小学生以上

#### アートギャラリー(入場無料)

「第8回塩竈市下水道コンクール作品展」

市内小・中学生の絵画・ポスター・標語・書道作品を展示します。

とき 11月13日(火)~17日(土)

#### 「書道楽展」

書道作品30点を展示します。

とき 11月20日(火)~12月2日(日)

## 公民館

#### 第65回塩竈市美術展

市内外を問わず、一般成人と学生(高校生以上)の皆さんから出品された洋画(水彩画・版画を含む)・日本画・書道の入賞作品を展示します。

とき 11月6日(火)~11日(日) 10:00~18:00(土曜17:00最終日 15:00) 入場無料

ところ ふれあいエスパ塩竈エスパホール

#### 入賞者表彰式

とき 11月11日(日) 13:00

ところ 塩竈市公民館

問 公民館へ

## 市民図書館

#### 「子ども映画会」

幼児から小学生向けの映画を上映します。ご家族でどうぞ。(入場無料)

#### 11月10日(土)

①11:30~11:52 [はじめてのおそろばん・かたあしだちょうのエルフ]

②15:30~15:45 [てぶくろをかいに]

#### 11月24日(土)

①11:30~11:45 [最後の一片]

②15:30~15:45 [マッチウリの少女]

#### 今月のおはなし会

絵本や紙芝居、パネルシアターなど楽しいおはなしがいっぱいです。

図書館4階<おはなしのへや>に自由に遊びにきてください。

#### 0歳児の親子向け「びよびよおはなし会」

11月6日(火) 11:00~11:20

#### おはなしばんどら

11月3日(土) 13:30~14:00

#### おはなし火ようび

11月13日・20日・27日(火)

11:00~11:30

#### おはなしびつくり箱のちっちゃな絵本の部屋

11月16日(金) 11:00~11:30

#### 手のひらの会

11月24日(土) 11:00~11:30

#### お話や ぴいかあぶう

11月25日(日) 14:00~14:30

#### 紙でふしぎ?を作ろう

とき 11月4日(日) 14:00~15:00

ところ 図書館4階 創作室

内容 パズルとソングシアターをつくる

対象 小学生以上10人程度

参加 当日直接会場へ。参加無料。

#### 「手品おじさんと遊ぼう!」

(どなたでもどうぞ)

とき 11月18日(日) 15:00~15:30

ところ 図書館4階 児童書フロア

内容 「シルク」を使った手品の実演  
※当日直接会場へ。参加無料。

#### 「赤ちゃんおいで!おはなし会デビュー」

とき 11月28日(木)

・10:45~11:00 受付

・11:00~12:00 絵本の贈呈ほか

ところ 図書館4階 視聴覚室

対象 7カ月健診対象者(平成24

年4月生まれ)

※「えほんデビューパック」交付申請書をご持参ください。

## 「一度に出せるごみの量は決められています」

燃やせるごみ・燃やせないごみなど指定された日に集積所に出され市が無料で回収しているごみですが、一回に出せるごみの量は条例により容積が45%（大のごみ袋約1枚）以下または重さが20kg以下のものいずれか2個までと決められています。それを超える場合は複数回に分けて出すか、臨時多量ごみとして清掃工場や埋立処分場に直接搬入または収集許可業者へ依頼してください。  
\*ごみの減量化は市民の皆さんの分別ルール徹底とマナーの向上が重要です。

問 環境課グリーン対策係 ☎ 365-3377

【塩竈市の人口】10月1日現在／住民基本台帳調べ  
(前月比)

人口 56,641人 (-36人)  
男 27,054人 (-11人)  
女 29,587人 (-25人)  
世帯数 22,383戸 (-9戸)

## 税務署からのお知らせ

平成24年度の年末調整関係事務の説明会を開催します

とき 11月21日(木) 9:30受付開始  
ところ 多賀城市文化センター小ホール  
問 塩釜税務署法人課第一部門  
☎ 362-2151 (内線51・52)

## 認知症を抱える家族のつどい 「認知症相談会のお知らせ」

お気軽にご参加ください。

とき 11月21日(木) 13:30~15:00  
ところ 塩釜ガス体育館 2階研修室  
対象 認知症の家族を介護している方  
講師 認知症の人と家族の会宮城県支部 関東 澄子さん  
内容 認知症に関する講話、意見交換、個別相談 など

申込 電話か直接窓口へ  
問 長寿社会課長寿支援係  
☎ 364-1204 (内線711)

## 第31回収穫まつり

恒例の塩竈収穫まつり。新鮮な塩竈の地元野菜、海の味覚が一堂に集合。

とき 11月25日(日) 9:00~12:00  
(商品がなくなり次第終了)  
ところ マリンゲート塩釜  
問 塩釜市農政推進対策協議会(水産振興課浅海農政係) ☎ 364-2222

## 「人権なんでも相談所」開設のお知らせ

とき 12月4日(木) 10:00~15:00  
ところ 法務局塩釜支局 (塩竈市)  
問 塩釜人権擁護委員協議会 ☎ 362-2338

## 平成25年塩竈市成人式

とき 平成25年1月13日(日)  
受付12:30 開会13:30  
ところ 塩釜ガス体育館 (今宮町9-1)  
対象 平成4年4月2日~平成5年4月1日までに生まれた市内在住、または本市の成人式に出席を希望する方。  
・市内在住の方には12月中に案内状をお送りします。  
・市外から出席希望の方は生涯学習課までご連絡ください。  
問 生涯学習課学習支援係  
☎ 022-362-2556 FAX 022-365-3342

## 障がい者への虐待をなくしましょう

平成24年10月1日から障害者虐待防止法が施行されました

虐待に気づいたらまず相談を

虐待をしている人にもその自覚が無かったり、虐待されていても障がい者がSOSを出せなかったりすることがよくあります。また虐待している人の側にも何らかの支援が必要な状態にあることが考えられます。虐待に気づいた人には、通報義務があります。地域ぐるみの早めの対応や支援が、虐待されている障がい者だけでなく、虐待している家族などがかかえる問題の解決にもつながります。

障がい者虐待相談窓口を設置します

通報や届出、支援などの相談先は生活福祉課障がい者支援係です。通報や届出をした人の情報は固く守られます。また匿名でも受け付けられます。

問 生活福祉課障がい者支援係 ☎ 364-1131



## 講座・研修

### 保健センターからのお知らせ

■こころの健康づくりサポーター講座  
「こころの健康」や「聴く」ことについての講座です。

とき 1回目：医師講話  
11月20日(木) 13:30~15:30  
2回目：講話・演習  
11月27日(木) 13:30~15:30

講師 みやぎ心のケアセンター  
ところ 保健センター

申込 11月16日(金)まで

■平成24年度 すこやかほっと事業  
講演会 (2回シリーズ)

○第1回「性と生について学ぼう  
~聞かなくてもドキッとしない方法~」  
とき 11月21日(木) 10:30~12:00  
講師 船山由有子さん (坂総合病院  
産婦人科医長)

○第2回「すこやか親子の子育て  
~今よりちょっとほっこりしよう~」  
とき 11月27日(木) 10:30~12:00  
講師 高田美和子さん (宮城県子ども  
総合センター児童精神科医師)

ところ ふれあいエスパ塩竈ホール  
対象 一般市民 (子育て中の保護者  
中心) (参加費無料) (託児あり)  
申込 11月16日(金)まで

■ダンベル体験教室

とき 11月29日(木) 10:00~12:00  
ところ 保健センター 1階ホール  
内容 玄米ダンベル体操の効果と実技  
持ち物 飲み物・運動靴(上履き)・動きやすい服装・玄米ダンベル  
(ない方はお貸しします)

申込 11月28日(木)まで

■「健康を考える栄養教室」受講生募集(食生活改善推進員養成講座)

「食」をとおして健康づくりを考える講座です!

とき 平成24年11月30日(金)~平成  
25年3月5日(火) (7回)

ところ 保健センター・公民館(調理室)

内容 栄養の基礎知識・生活習慣病予防の食事・軽運動・調理実習  
費用 保険料・調理実習材料費等で、必要に応じて徴収いたします  
(概ね1000円程度を予定)

募集人数 塩竈市民20人

募集期間 11月1日(木)~11月22日(木)

申込 保健センター

問 保健センター ☎ 364-4786  
FAX 364-4787

## 第11回塩竈学シンポジウム 「災害の歴史に学ぶ」

東日本大震災は、われわれの心やまちに大きな傷跡を残しました。改めて災害の現実と歴史を学ぶことで、未来へ生きる力とします。

とき 12月8日(土) 13:30~

【基調講演】

神奈川大学大学院歴史民俗資料学研究所  
特任教授 川島 秀一さん

【シンポジウム】

パネラー

東北学院大学教養学部言語文化学科

講師 酒井 朋子さん

塩竈市文化財保護委員会

会長 高橋 守克さん

東北学院大学経営学部経営学科

教授 斉藤 善之さん

ところ ふれあいエスパ塩竈エスパホール  
入場無料 整理券が必要です(エスパ、公民館、図書館、体育館、市役所)。

問 生涯学習課 ☎ 362-2556



## 献血の日程

■11月2日(金) 9:00~13:00塩釜水産物仲卸市場\*駐車場あり

■11月6日(火) 10:00~12:30第二管区海上保安本部\*駐車場なし

## 寄付していただきました (市へ)

- 特定非営利活動法人ネイチャーセンター リセン
- チャリティーコンサート実行委員会
- 中山 恵子さん ●深澤 隆雄さん
- 公益社団法人 塩釜法人会女性部
- 東日本自動車学校 ●隅山 兼治さん
- 新潟県日赤有分会

(市立病院へ)

- 千葉 賢治さん ●菅原 モリさん
- 藤田 明義さん ●佐藤 悦子さん
- 渡辺 勝子さん

大切に使用させていただきます。ありがとうございました。



## 納め忘れはありませんか!

まだ納付していない場合は、なるべく早く納めてください。

- 固定資産税・都市計画税 (第2期)
- 国民健康保険税 (第5期)
- 後期高齢者医療保険料 (第5期)

納期限は11月30日(金)です





# 11月のお知らせ

市役所は **364-1111**

環境課  
**ワンポイント** vol.96  
通信

ワンポイントで「ごみ」に関する情報を連載しています。家庭で行っているアイデア情報などぜひお寄せください。

## 保健センターからのお知らせ

### ■助産師募集 (1人)

新生児訪問を行う助産師を募集します。

勤務日 月に10件程度

勤務場所 保健センター

採用資格 助産師免許を有すること

\*採用予定日はお問い合わせください

### ■看護師募集 (2人)

勤務日 土曜日 18:30~22:30

日・祝・年末年始 8:30~17:00

※上記のうち月3~4日程度の勤務

勤務場所 塩釜地区休日急患診療センター

採用資格 看護師または準看護師免許を有すること

採用予定日 12月1日(相談可)

### ■臨床心理士によるこころの相談実施中!

震災後に「気分が落ち込む」など、話をしたい・聴いてほしい方。毎週火曜日に臨床心理士がお話をお聴きします。

対象 医療機関や専門機関で相談を受けている方を除く、成人

方法 電話または来所による相談

とき 毎週火曜日9:00~16:00(要予約)

ところ 保健センター

問 保健センター ☎364-4786

## 自衛隊からのお知らせ

### ■平成24年度陸上自衛隊高等工学校 生徒募集 (一般・推薦)

応募資格 男子で中卒(見込み含む) 17歳未満の者

平成24年度自衛官候補生(男子)追加募集

応募資格 平成25年4月1日現在、18歳以上27歳未満の男子

受付期間など詳しくはお問い合わせください。

問 仙台募集案内所 ☎284-5001/5018

仙台駅東口案内所 ☎293-5559

メール sendaipl@yacht.ocn.ne.jp

## 【多重債務月間】消費生活相談窓口の時間を延長します

11月の多重債務月間に合わせ、窓口時間を延長します。消費生活相談員が弁護士や関係部署と連携して多重債務解消を支援します。相談無料、秘密は守られます。(通常相談時間は相談窓口の欄参照)

とき 11月の毎週火曜日9:00~19:00  
ところ 消費者生活相談窓口(市役所北側プレハブ1階) ☎364-1111(内234)

問 商工港湾課 ☎364-1124

## 防災講演会(入場無料)

とき 11月9日(金) 13:30~15:00

ところ 七ヶ浜国際村大ホール

講師 鈴木享さん(七ヶ浜町花洲浜地区自主防災会副会長)

演題 想定以上の津波に対応できた花洲浜地区自主防災会の活動

問 塩釜地区消防事務組合消防本部 予防課指導係 ☎361-1616

## 第7回塩釜市教育フェスティバル開催

学校教育・社会教育の取り組みや家庭・地域と学校の連携など、さまざまな視点から本市の教育を考えてみませんか。

とき 11月10日(土) 10:00~14:00

ところ 塩釜ガス体育館

内容 ステージ発表・給食まつりコーナー・体験コーナー・塩釜市の教育紹介など

問 学校教育課 ☎365-3216

## 第8回「塩釜こどもゆめ議会」開催

今年は「復興」を大きなテーマに、「こどもゆめ議員」が復興に必要なことを子どもの視点から真剣に考え、議論します。

その様子は、宮城ケーブルテレビ(マリネット)とFMベイエリアで生放送されますので、ぜひご視聴ください。

とき 11月11日(日) 9:00~12:00(放送時間も同じ)

主催 J'S塩釜

問 生涯学習課学習支援係 ☎362-2556

## 「平成24年度塩釜市市政功労者表彰式」のご案内

市政の発展に貢献された方や市民の模範となる行為があった方を表彰する式典を開催します。

どなたでも入場できますのでどうぞ来場ください。なお、駐車台数に限りがありますので、ご来場の際は、なるべく公共交通機関をご利用ください。

とき 11月13日(火) 10:00~

ところ ふれあいエスパ塩釜

問 総務課総務係 ☎(内線255)

## 平成24年度 青少年健全育成「仙台地区研修会・塩釜市民のつどい」

とき 11月15日(木) 13:30~15:05

ところ ふれあいエスパ塩釜(入場無料)

内容 「トークと演奏」

柴田三兄妹(津軽三味線奏者)

「少年の主張」

仙台地区大会優秀賞受賞

多賀城中 3年 小野 穂乃佳さん

塩釜二中 3年 大塚 令佳さん

問 青少年相談センター ☎364-7445

## 挑戦!!ノリつくり・カキむき

昔ながらの手すきでノリつくり、カキむき体験、これら旬の食材を使った料理も味わえます。

とき ①11月18日(日)②11月23日(金・祝日)

③12月1日(土) 8:30~15:00

(マリンゲート塩釜集合・解散)

ところ 浦戸諸島開発総合センター(野々島)

参加費 大人1,500円 小学生以下1,000円(船賃・昼食代含む)

募集人数 各回とも45人(先着順)

申込締切 ①②11月12日(月)

③11月22日(休)

電話で申し込んでください。

受付時間 8:00~16:30平日のみ

申込み・問 浦戸振興課浦戸生活係

☎369-2240

## 休日などの診療

### 塩釜地区休日急患診療センター



塩釜市錦町7-10(塩釜医師会館1階) ☎366-0630

■日曜・休日受付(内科・小児科) / 8:45~11:30 13:00~16:30

診療時間 9:00~17:00

■土曜深夜 受付(小児科15歳まで) / 18:30~21:30

診療時間 19:00~22:00

※診療時間は受診状況によって異なります。

宮城県子ども夜間安心コール

☎ #8000か022-212-9390(毎日19:00~23:00)

### 歯科当番医

受付/午前9時~午後3時

11月3日(土・祝) 西村歯科医院 宮城郡松島町磯崎字磯105-3 ☎353-4092

4日(日) わかば歯科クリニック 利根町磯崎字磯1-1 3-7クワン利根野内 ☎767-5679

11日(日) みや歯科クリニック 塩釜市海岸通10-1 三嘴ビル2F ☎361-5810

18日(日) 清水沢いまいずみ歯科クリニック 塩釜市清水沢1-32-1 ☎361-3803

23日(月・祝) じん歯科医院 多賀城市明月1-4-12 ☎366-8461

25日(日) せいの歯科医院 多賀城市東田中2-40-32-102 ☎365-0099

※やむをえず当番医が変更する場合がありますので、電話でご確認の上、受診してください。

## 11月のお知らせ



市役所は 364-1111



## 生活情報

## 税務課からのお知らせ

## ■家屋を滅失した時はお知らせください

家屋を取り壊した場合、その家屋の登記の有無にかかわらず、市役所に家屋滅失の届出が必要です。なお、登記をしている家屋については、別に法務局で「滅失登記」の手続きが必要になります。

## ■被災代替土地または被災代替家屋に係る固定資産税の特例措置について

東日本大震災で被災し、被災証明書の判定が半壊以上のかたで、新たに固定資産を取得された場合に以下の特例措置を受けられることがあります。詳細や手続きなどについてはお問い合わせください。

## ・被災代替住宅用地の特例

被災した住宅用地の所有者などが、平成33年3月31日までの間に代わる土地を取得した場合、更地であっても取得後3年間は住宅があるものとして土地の固定資産税等が軽減されます。

## ・被災代替家屋の特例

被災した家屋の所有者などが、平成33年3月31日までの間に代替の家屋を取得した場合、その家屋に係る税額のうち被災した家屋の床面積相当分について税額が減額されます。

問 税務課固定資産税係 ☎(内219・220)

## 要介護度による「障害者控除対象者認定書」の交付について

要介護認定者本人または、認定者を扶養している方が、所得税などで税額控除申告をする際に必要な「障害者控除対象者認定書」を交付します。

ただし、身体障害者1・2級の手帳を交付されている方は不要です。詳しくはお問い合わせください。

問 長寿社会課介護保険係 (沓番館2階) ☎364-1204 (内線718・722)

## 後納制度(国民年金保険料の納期限の延長)の納付開始のお知らせ

これまでは、国民年金保険料を手続きせずに納付しないまま2年を超えると保険料を納めることができませんでしたが、本年10月から3年間に限り、過去10年以内の保険料を納めることができる後納制度が始まりました。

後納制度を利用することで、将来の年金額を増やしたり、年金の受給権につながりすることができるようになります。

ただし、既に老齢基礎年金を受給している方や、65歳以上で老齢基礎年金の受給資格をお持ちの方は、納めることができません。

なお、事前に申し込みが必要ですが、審査の結果、後納制度による納付をご利用いただけない場合がありますので、ご注意ください。

問 仙台東年金事務所 ☎257-6115

## 平成25年版みやぎ手帳を販売します

販売期間 11月12日(月)~12月7日(金)  
(在庫がなくなり次第、販売終了)

販売時間 9:00~16:00

価格 500円(税込み)

規格 8.8cm×17.5cm

販売場所 市役所1階売店

問 政策課市政情報係 ☎(内線297)

## 消防署からのお知らせ

・11月9日(金)~11月15日(休)秋の火災予防運動が行われます

・11月9日は119番の日です。119番の通報は落ち着いて正確に!

問 消防本部予防課 ☎361-1616



## 募集・案内

## 平成24年度塩竈商人塾・塾生募集

■塩竈商人実現講座・迎春ディスプレイ道場(全3回)(定員30人)

対象 商人塾で学んでいる商店主・事業者  
とき 12月11日、12月18日、12月25日

■塩竈商人塾 車座談議(総括1回)

対象 受講者全員(定員50人)

とき 2月19日

※ところ ふれあいエスプ塩竈

※曜日・時間 各火曜日・19:00~21:00

※講師 大志田 典明さん ほか

※受講料 無料(資料代として1,000円)

申し込み、お問い合わせは下記へ。

問 商工港湾課 ☎364-1124



## 相談の窓口

	日 時	場 所	電 話
身体障害者相談	毎週火曜日 10:00~14:00	身体障害者福祉協会 北浜4丁目6-52	☎362-6865
知的障害者相談	毎月第2・第4火曜日 10:00~14:00	知的障害者更生施設「あすなろ」(塩釜ガス体育館となり)	☎361-9981
生活相談	平日毎日 9:00~16:00	市民相談室 電話でもどうぞ	☎(内線288)
消費生活相談	平日(休を除く) 9:00~16:00	市民相談室 電話でもどうぞ	☎(内線234)
高齢者職業相談	平日毎日 8:30~17:00	塩釜公共職業安定所	☎362-3361
青少年悩み事相談	平日毎日 9:00~16:00	青少年相談センター(公民館本町分室)	☎363-3715
臨床心理士教育相談	毎週火曜日 9:00~17:00	青少年相談センター(公民館本町分室) 予約制	☎364-7445
不登校相談	平日毎日 9:00~15:00	けやき教室(公民館本町分室)	☎364-5141
育児相談	平日毎日 9:00~17:00	しおがま子育て支援センター	☎363-3630 FAX367-0306
家庭児童相談	平日毎日 8:30~17:15	社会福祉事務所(沓番館2階)	☎364-1131(内線712)
介護保険相談	平日毎日 8:30~17:00	地域包括支援センター(沓番館2階)	☎364-1204(内線719)
成人健康相談	11月26日(月) 13:00~15:00	保健センター 予約制	☎364-4786
ひきこもり・思春期こころの相談	11月14日(水) 13:30~16:30	塩釜保健所(北浜4丁目8-15)	☎365-3153
アルコール・薬物関連専門相談	11月16日(金) 14:30~17:00	塩釜保健所(北浜4丁目8-15)	☎365-3153
HIV抗体・クラミジア抗体検査・肝炎検査・骨髄バンク登録	11月7日(水)・21日(水) 10:00~12:00	塩釜保健所(北浜4丁目8-15)	☎363-5504
行政相談	11月14日(水) 13:00~15:30	市民相談室	
人権相談	11月19日(月) 10:00~15:00	公民館本町分室	☎362-2338(仙台法務局)
母子父子家庭など特別相談	11月15日(木) 予約制	宮城県母子福祉センター(宮城野区安養寺)	☎256-6512
犬・猫の引取り(有料)	第2木・第3火曜日 10:00~12:00	塩釜保健所(北浜4丁目8-15)	☎363-5505
無料法律相談	11月29日(水) 13:30~16:00	本庁2階会議室 ※裁判・係争中のもの・法人・営利に関しては対象外 事前手続きが必要(予約は11月5日(月)9:00から市民相談室(内線288)で受け付け)	
警察総合相談	毎日 24時間対応	受け付けは警察相談センター ☎266-9110 DVやストーカー被害でお困りの方などは相談を	



# キッズステーション



保健センター ☎364-4786

## ●母子健康手帳交付

交付日 11月5日(月)、12日(月)、19日(月)、12月3日(月)、10日(月)、17日(月)です。  
受付時間 13:00~13:15 (ご都合の悪い方はお電話にて交付日を予約してください)

## ●パパ&ママセミナー 13:40~15:30 (要予約)

- ・11/5(月)「ヨーガでリフレッシュ」  
内容：お腹の赤ちゃん楽しく体を動かそう  
\*安定期に入った方が対象です。
- ・12/3(月)「赤ちゃんのお世話レッスン」  
内容：沐浴、おむつ交換など赤ちゃんのお世話を体験しましょう

## ●予防接種

予防接種綴りは、生後2カ月中に郵送します。任意接種のヒブワクチン、小児肺炎球菌ワクチンの予防接種票も併せて郵送します。なお、転入の方には翌月末までに郵送します。

## ●今月の予防接種

予防接種名	実施月日	受付時間	会場	対象児
BCG	11月20日(木)	11:30~11:45	保健センター	生後3~6カ月未満
	12月10日(月)	13:30~13:45		

○その他個別接種は、各医療機関で接種してください。

## 四種混合ワクチン(ジフテリア・百日咳・破傷風・不活化ポリオ)が11月からスタートします。

接種スケジュール(対象年齢 生後3カ月~90カ月未満)  
1期初回：20日から56日の間隔をおいて3回、1期追加：初回接種終了後6カ月以上の間隔をおいて1回 合計4回

## ●乳幼児健診・健康相談

健診名	実施日	対象児	場所	受付時間
4カ月児健診	11/21(木)	H24.7月生	保健センター	時間指定(健診票をご確認ください)
7カ月児健康相談	11/14(木)	H24.4月生		
1歳6カ月児健診	11/15(木)	H23.4月生		12:20~13:00
2歳6カ月児歯科健診	11/7(木)	H22.5月生		時間指定(健診票をご確認ください)
3歳児健診	11/8(木)	H21.5月生		12:20~13:00

\*健診票は、個人通知します。指定健診日に来所してください。  
欠席される場合は保健センターへご連絡ください。

## ●今月の育児相談(要予約)

場所：保健センター

相談名	実施日 時間	対象者	内容
育児相談会	11/22(木)	4カ月未満の 赤ちゃん和妈妈 (先着10人)	体重測定、育児や 授乳の相談、ベビ ーマッサージ、 ママ同士の交流など
	10:00~12:00		
子育て なんでも相談	11/26(月)	子育て中の方な らどなたでも	子育てに関する悩 みごとなど
	10:00~12:00		

\*持ち物：母子健康手帳・オムツ・ミルク・バスタオルなど

平成24年11月以降に3カ月を迎える平成24年8月生まれの方には、四種混合予防接種の個人票・予診票を順次発送します。  
平成24年7月生まれ以前の方で四種混合ワクチン接種を希望される方は、保健センターまでお問い合わせください。  
(すでに、三種混合ワクチン、不活化ポリオワクチンを接種している方は、対象外です。)

## <ほんわか子育てメッセージ> — お子さんの話に耳を傾けて —

子どもは、忙しい時に限って「ねえねえ」と話しかけて来ます。それは、寂しくなった子どもの「ぼく(わたし)を見て!」のサインですが、忙しい時は「待ってね」や「あとでね」と言ってしまうがち。でも、子どもは「あとで」がどれくらい分からないので、「今!今かまって!」なんですよね。そんな時は手を止めて、子どもの目を見て話を聞いてあげましょう。子どもは1~2分じっくり話を聞いてもらえるだけで満足するものです。どうしても「待って」を言わなければならない時は、必ず後で聞いてあげましょう。その時は「待っていてくれてありがとう」と伝えるだけでお子さんはうれしいはず。この積み重ねが将来的に人を信じることにつながります。



▶子育て支援センターでお遊び



子育て支援センター ☎363-3630

## 巡回「ほほえみ広場」へどうぞ!

子育て中のお母さん・孫育て中のおばあちゃん、支援センター職員が遊びの紹介や、簡単おもちゃ製作の指導にお近くの集会所に伺います。近くの集会所に遊びにきてください。

11月12日(月) 大日向集会所、13日(火) 楓町集会所、14日(水) 千賀の台集会所、15日(木) 牛生集会所、16日(金) 新清水沢集会所  
いずれも10:00~12:00

## 「ミニミニあそびの広場」にどうぞ!

お待ちかね! 保育園の先生の「おにいさんとあそぼう」です。身体をたくさん動かして楽しみましょう。

とき ①11月22日(木) ②11月26日(月) ①②とも10:30~11:30

ところ ①壱番館視聴覚室 ②つどいの広場

対象 ①②1歳半以上の親子15組

あゆみ保育園 ☎365-4572

## お店やさん

とき 11月9日(金) 10:00~

ところ あゆみ保育園

## 親子で遊ぼう会

とき 11月21日(木) 10:00~

ところ 生協杉の入店集会所

まちなかに再びにぎわいと交流を

〜シャッターオープン・プラス事業が後押し〜

市内の空き店舗を利用して起業する方を応援する「シャッターオープン・プラス事業」。この制度を活用して、本塩釜駅前「しおがま・まちの駅」と花店がオープンしました。

「しおがま・まちの駅」は、一昨年、壱番館にオープンしたものの、東日本大震災で被災。再開が待ち望まれていました。

塩釜市商業協同組合の菊地英雄さんは、「ここでは、藻塩商品や海産物、スイーツなど、塩竈ならではの逸品を取り揃えています。商店街のアンテナショップとして、商品を増やしていく予定です。ひと休みできるスペースもあるので、気軽に立ち寄っていただきたいと思います。隣の観光案内所と協力しながら、観光客や市民の方々が集まる施設にしたい」とのことでした。



▲「塩竈の商品を、皆さんに知っていただきたいと思います」しおがま・まちの駅の山田益子さんと東浩子さん

シャッターオープン・プラス事業者募集(2次)

市内の空き店舗を賃借して起業する方に市が費用の一部を補助します。  
 ◇対象：平成25年3月までに市内の空き店舗1階で起業する方  
 ◇対象事業：地域資源を活用し、商業復興・にぎわい創出に寄与する事業  
 ◇支援内容：賃借料などの一部補助、市が主催するセミナー参加など  
 ◇応募期間：11月8日(休)～22日(休)  
 ◇応募方法：上記期間(土日除く)必要書類を持参  
 ◇選考方法：審査の上、選考します。詳細は下記へ。  
 問 商工港湾課 ☎364-1124

「近い将来、お花はもちろん、カフェも併設しているので、お菓子作りの講座なども開きたいですね」と、高橋さんと、生田目さんが語ってくれました。



▲「みんなが集まる場所になればと思います」花店の高橋りつ子さんと生田自史江さん

市内の放射線測定結果

\*詳細は市のホームページで公開しています  
 ■空間ガンマ線線量率測定結果(9月1日～30日)  
 測定箇所：市役所、保育所・幼稚園、小中学校など55カ所  
 結果：文部科学省の暫定基準である「屋外活動の制限値」を大きく下回っています。

測定場所	測定値	測定位置
市役所本庁舎	0.044～0.069	地上1階
東部(東部保育所)	0.074～0.092	地上50センチ
西部(月見ヶ丘小学校)	0.058～0.077	地上50センチ
南部(第三小学校)	0.052～0.071	地上50センチ
北部(第二中学校)	0.054～0.075	地上1階

「屋外活動の制限値(1.0μSv/h)」 問 環境課 ☎365-3377

■水道水中の放射能測定結果(測定日 10月12日)  
 梅の宮浄水場の水道水を測定した結果、放射性ヨウ素およびセシウムは検出されませんでした。今後とも安心してご利用ください。  
 問 水道部工務課浄水係 ☎362-1444

■公私立保育所(園)および学校給食の放射能測定結果(9月1日～30日)  
 測定する食材は摂取量および使用頻度の多い野菜類を主とし、魚、肉、大豆製品などを対象としています。給食食材の測定を実施した結果、放射性セシウムは検出されませんでした。  
 問 子育て支援課 ☎364-1131 教育総務課 ☎362-7744

公開プレゼンテーション開催のお知らせ  
 ～壱番館への行政機能集約にかかる「実施設計業務プロポーザル」～

壱番館への行政機能集約にかかる実施設計業務の受託事業者をプロポーザル(企画提案)方式で選定するにあたり、提案事業者によるプレゼンテーションを公開で開催します。  
 とき 11月7日(水) 13:00～(12:50開場)  
 ところ 市役所3階北側委員会室

【傍聴申し込み】  
 申込条件 市内にお住まいまたは市内に勤務している18歳以上の方  
 申込方法 11月5日(月)まで下記担当へ電話でお申し込みください

\*希望者が多数の場合は、会場の都合により収容可能な人数で締め切らせていただくことがあります  
 問 財政課行政改革係 ☎364-1111(内線296)

編集発行/塩竈市市民総務部政策課  
 〒985-8501 宮城県塩竈市旭町1番1号  
 ☎(022)364-1111 FAX(022)367-3124

ホームページ/アドレス/http://www.city.shiogama.miyagi.jp/  
 ●広報しおがまでは、団体・事業所などで表記が特定される場合は「塩釜」で、それ以外は「塩竈」で表記しています。

放送された防災行政無線の内容を再確認したいときは、こちらへ  
 防災行政無線内容確認用電話番号 ☎364-1260

- 市役所……………☎364-1111
- 市立病院……………☎364-5521
- 水道部……………☎364-1411
- 水産振興課……………☎364-2222
- 商工港湾課……………☎364-1124
- 観光交流課……………☎364-1165
- 都市計画課……………☎364-2510
- 定住促進課……………☎364-1126
- 土木課……………☎364-1118
- 教育委員会……………☎362-7744
- 塩釜ガス体育館……………☎362-1010
- 温水プール……………☎363-4501
- 公民館……………☎365-3341
- 保健センター……………☎364-4786
- 社会福祉事務所……………☎364-1131
- 環境課(ゴミなど)……………☎365-3377
- 休日急患診療……………☎366-0630
- 休日歯科……………17ページ参照