

# 塩竈

Shiogama



塩竈の魅力をつたえる おもてなし



## 主な記事

シリーズ長期総合計画 2P  
下水道のこれから 3P

【表紙】 まちの「おもてなし力」向上を目指して「インバウンド対応実践研修」「塩竈まち歩きガイド育成研修会」を開催しました。参加事業者や参加者は、実際に接客やガイドを行い、塩竈の魅力の伝え方や観光消費につなげるポイントについて専門家の指導を受けました。  
(上2月8日 塩竈神社 下12月16日 翠松亭)

# 4月から始動します！

# 参加しませんか？「市民まちづくりワークショップ」

2月号では「市民まちづくりワークショップ」の概要を紹介しました。第6次長期総合計画に、皆さんの声を反映させるためのワークショップが、4月から始まります。

このワークショップは「将来の塩竈」のまちづくりについて、皆さんと一緒に楽しく考え、描くための場です。幅広い世代の参加をお待ちしています。

ひとりひとりの想いをカタチに！

「未来の100の暮らし」

ワークショップ「参加者募集」

## 募集対象

18歳以上の市内在住・在勤・在学中、原則全日程に参加できる方

## 募集人数

50人程度（応募者多数の場合は、年代別応募状況などを考慮して選考）

## 活動内容

ワークショップ 全5回（4月から8月まで、月1回開催予定）

※活動は、市内公共施設で、水曜日19時～21時などでの開催を予定

※シンポジウム 9月開催予定

※ワークショップの成果を発表

## 申込方法

①お手持ちのスマートフォンなどで左記QRコードを読み取り、申込フォームから申し込み。



②募集チラシ裏面の参加申込に必要事項を記載し、郵送・持参・ファクス・メールで、政策課企画係まで提出。

## 提出先

住所 〒985-1850-1（住所記載不要）

ファクス 367-1312-4

メール soukei@city.shiogama.niyagi.jp

## 募集チラシ配布場所

市役所本庁舎1階案内コーナー・ふれあいエスプ塩竈・公民館・市民図書館・

協働推進室・マリンプラザ・保健センター・ブルーセンターなど。市ホームページからもダウンロードできます。

## 申込期限

4月10日（金）※必着

## そのほか

活動時は託児があります。

まずは、キックオフ

ワークショップへ

「未来の100の暮らしワークショップ」の実施に先立ち、キックオフワークショップを開催します。この機会に、皆さんもまちづくりに参加してみませんか。

とき 4月5日（日）14時～

ところ 塩竈市杉村惇美術館 大講堂

## 内容

第一部 講演

磯木 淳寛（いそぎあつひろ）氏

「～横ではなく、前を向く。」

真似しないまちづくり～

## 第二部ワークショップ体験

塩竈の未来へ向けたアイデアを出そう！「塩竈しりとり」お金と時間を解放して考えてみよう」というテーマで実施します。

## 参加・申込

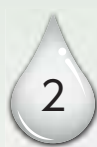
参加無料で申し込みも不要です。当日、時間までに会場にお越しください。ただし、会場の都合上、参加者多数の場合、入場をお断りすることがあります。

## そのほか

託児を希望する場合は事前にご相談ください。自家用車で来場する方は、隣接する第一小学校駐車場を利用ください。

政策課企画係 ☎3555-5631





(全3回)

# 公営企業会計で何が変わる？

2月号では、本市の公共下水道事業の現状を掲載しました。今回は、現在、移行が進められている「公営企業会計」について解説します。

市の会計は、3つに分けられます。皆さんにとって身近な行政サービスに関わる「一般会計」と、保険料や利用料などの収入で運営していく「特別会計」、民間企業と同じ考え方にに基づき処理を行う「公営企業会計」です。現在、本市では、市立病院事業と下水道事業で公営企業会計を取り入れています。

公共下水道事業は、事業運営の効率化や健全化を図るため、令和2年度に向けて、特別会計から公営企業会計への移行を進めています。

公営企業会計へ移行すると、「予算区分」「経理方法」「経理の考え方」「資産把握方法」「出納整理期間」の5つが変わります。それぞれの内容は、下表「公共下水道事業が公営企業会計に移行すると何が変わる？」を確認ください。

## 公共下水道事業が公営企業会計に移行すると何が変わる？

	官公庁会計 (今まで)	▶	公営企業会計 (これから)
予算区分	<b>歳入・歳出のみ</b> 現金の収入と支出が起こったことを基に、歳入と歳出の2つに分けて整理・集計	▶	<b>損益取引と資本取引</b> 下水道事業の運営に関する取引(損益取引)と施設の整備や建設などに関する取引(資本取引)を分けて整理・集計
経理方法	<b>単式簿記</b> 家計簿のように、現金収入や現金支出というお金の出入りのみを記録する方式	▶	<b>複式簿記</b> 家計簿のようなお金の出入りだけでなく、財産や借金の増減も記録する方式
経理の考え方	<b>現金主義</b> 現金収入や現金支出があった時点で収益や費用の認識をする考え方	▶	<b>発生主義</b> 現金の動きに関わらず、取引が発生した時点、経済的価値の増減があった時点で収益や費用を認識する考え方
資産把握方法	<b>財産台帳等</b> 土地や機械、施設などの現金以外の財産を、それぞれの台帳で管理する方式	▶	<b>減価償却管理</b> 長期間使用する資産を取得するための支出を、耐用年数にわたって費用配分するほか、資産の価値の減少相当額を費用に計上し管理する方式
出納整理期間(※)	<b>有り (翌年度5月31日)</b>	▶	<b>無し</b>

※年度内に収入・支出すべきと確定しているが未収入・未払いとなっているものについて、収入・支出を行うことができる期間

問 下水道課下水総務係 ☎36412193

4月号では「公営企業会計のメリット」を解説します。

今回の会計移行に伴い、市民の皆さんにしていたく手続きはありません。今までもおり利用できます。

分析をしながら、状況に応じた適正な運営を行っていきます。

公営企業会計に移行することで、家計簿のような、収入と支出から残高が分かる会計から、家計簿のほかに資産や借金の明細まで分かる会計になります。

公共下水道事業では、排水管やポンプ施設など、多くの資産を管理しています。今後は、新設・普及拡大の段階から、維持管理・改築更新の段階に移り変わり、これに伴う資産の適切な管理や、経営状況の的確な把握が、より一層求められます。

# 宅地防災対策を支援します！

東日本大震災で被災した宅地のかさ上げや擁壁の復旧などに対する支援制度があります。

【受付期限】 令和3年3月31日（工事が完了し、なおかつ、実績報告書を提出する期限です）

※原則、工事が始まる前に相談ください

## ●防災対策工事

### ・対象者

東日本大震災により半壊以上の判定を受け、住宅再建のために下記工事を実施する所有者

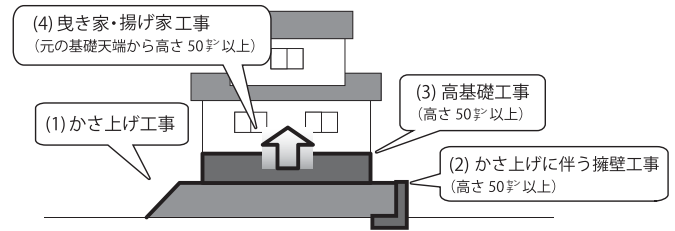
### ・対象宅地

個人が所有する居住に供する宅地（営利を目的とする貸家、事業所、非住家などの宅地は対象外）

### ・対象工事・助成内容

対象経費の2分の1を助成

- (1)かさ上げ工事(上限20万円)
- (2)かさ上げ工事に伴う擁壁工事(上限100万円)
- (3)高基礎工事(上限100万円)
- (4)曳き家または揚げ家工事(上限300万円)



## ●被災宅地復旧工事（擁壁など）

### ・対象者

東日本大震災により被災した宅地の所有者、管理者など

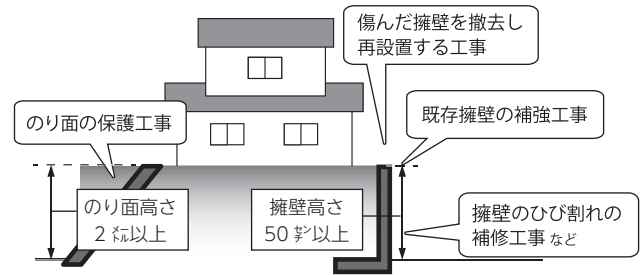
### ・対象宅地

個人が所有する居住に供する建築物がある一団の土地（営利を目的とする貸家、事業所、非住家などの宅地は対象外）

### ・対象工事・助成内容

対象経費の2分の1を助成、上限150万円

のり面の保護工事、擁壁の設置又は補強・補修工事など



問 都市計画課総務係 ☎364-2510

## 東日本大震災塩竈市追悼式

東日本大震災により犠牲となられた市民の方々を追悼するため、追悼式を行います。

とき 3月11日(水) 午後2時10分から

ところ 塩釜ガス体育館（今宮町9番1号）

・市民の皆さまも献花していただけますので、ご参列ください。

・追悼式は無宗教で執り行います。

・市内中学校吹奏楽部による追悼演奏を行います。

・ご供花、ご供物、ご香典などは辞退申し上げます。

・駐車場に限りがありますので、できる限り公共交通機関をご利用ください。

## 追悼献花所

同日、献花所を設けております。多くの方々の献花をお願いいたします。

とき 3月11日(水) 午後1時から午後4時まで

ところ 塩竈市東日本大震災モニユメント

（海岸通196番4千賀の浦緑地内）

- ・時間内は自由にどなたでも献花を行っていただけます。
- ・献花用の花は準備しておりますが、数に限りがあります。
- ・会場には駐車場がありませんので、公共交通機関をご利用ください。

## 黙とうのご協力を

東日本大震災の発生から9年を迎えます。震災で亡くなられた方々のご冥福をお祈りするため、午後2時46分から1分間の黙とうにご協力をお願いいたします。

問 総務課総務係 ☎355-5007

北部2地区  
ち  
「後藤さん家」

# みんなが笑顔になれる場所 ち 「後藤さん家」



「向こう三軒両隣」という言葉があるように、ご近所の方との繋がりは、生活するうえでとても重要です。今回は、「向こう三軒両隣」を体現している楓町にお住まいの後藤さんをご紹介します。

料理が大得意な後藤さんは、一人暮らしの方におかずをおすそ分けしたり、ときには自宅に招いて一緒に食事をするといいます。町内の仕事を長年してきたこともあり、気になった人がいたら「ちょっとお茶飲んでいかない？」と声をかけたこともあったそうです。

そんな後藤さん家には、町内外問わず人が集まります。後藤さんは「病院や買い物の送迎、自宅前の草むしりなど周りの人にお世話になっています。してあげるばかりじゃないの。私もお世話になってるからね」と話してくれました。



☎ 長寿社会課地域支援係 ☎ 364-1204

## 地域を守る消防団にあなたも入りませんか

消防団は、消防組織法に基づき市町村に設置される消防機関です。地域における防災のリーダーとして、普段は各自の仕事や家事に従事しながら、住民の安心と安全を守るという重要な役割を担っています。救護活動を主な任務とする女性消防団員も活躍しています。

### 消防団の仕事

#### ○普段(通常時)

火災などの災害に備えた訓練、消防車や資機材の点検、火災予防の広報、イベント時の火災予防のための警戒活動など

#### ○災害発生時

**火災のとき** 消防署と協力しての消火活動・応急処置・救護活動など

**大雨のとき** 警戒・広報活動など

**地震のとき** 資機材を使用した救助活動・避難誘導など



### 地域を守る団員を募集中！

#### ～入団資格～

市内在住若しくは勤務している18歳以上の心身ともに健康な方

#### ～待遇～

非常勤特別職の地方公務員として、市から報酬や手当を支給します

☎ 市民安全課防災係 ☎ 355-6491



熱意ある あなたの協力が必要です

# 国勢調査員を募集します

国勢調査は、日本国内に住むすべての人と世帯を対象とした5年に一度の大規模な調査で、10月に実施されます。

市では、国勢調査員として調査業務に理解と誠意を持って携わっていただける方を広く募集しています。皆さんの、ご協力をお願いします。

**資格要件：**20歳以上の健康な方で、警察、選挙に直接関係がない方

**業務内容：**担当地区への調査書類の戸別配布と回収、書類整理など

**業務期間：**8月下旬から10月下旬まで

**報酬：**3万5千円から7万5千円程度(調査世帯数によって異なる)

## 国勢調査員の主な仕事内容は、5つです

- 

調査員説明会に参加
- 

担当している地域の確認
- 

調査についての説明と調査書類の配布
- 

回答確認リーフレットの配布と調査票の回収
- 

調査票の整理と提出

問 政策課市政情報係 ☎355-5749

## 受賞おめでとうございます！

### 塩竈市スポーツ賞・スポーツ奨励賞

市民のスポーツへの意識の高揚に貢献した個人や団体を表彰する、塩竈市スポーツ表彰式を2月1日(土)に開催しました。



#### スポーツ賞 (敬称略)

(前列左から)坂本天音(空道)※代理 酒井優太(空道) 佐藤明彦(テニス) 菊地裕太(バドミントン) 鈴木ゆうき(バドミントン)※代理 大元英照(マシンローイング)※欠席 齋藤真佑(陸上)※欠席 竹田 創(スポーツクライミング)※欠席 渡邊 翔(バレーボール)※欠席 前田河拓真(バレーボール)※欠席

#### スポーツ奨励賞 (敬称略)

(後列左から)及川慧悟(ヨット競技) 武山侑雅(空手) 鹿又嵩翔(野球) 日野駿寿(バレーボール)※欠席

問 生涯学習課スポーツ振興室 ☎362-1023

## 第56回観光のしおがま写真コンクール 入選者・作品展のお知らせ



#### 自由写真部門 (敬称略)

##### 【特選】

「へい!いらっしゃい!!」  
杉原舞純

【準特選】日野俊文 坂本武一

【入選】後藤 博 丹治郁夫  
久保田義隆 横田 弘  
日野俊文

【蒲鉾の水野賞】星 征雄

【本舗十字屋賞】佐藤一之

【鮭しらはた賞】千葉 恵

【ベイウェーブ賞】永澤孝志

【えびす屋賞】佐々木均

【丹六園賞】藤島純七

#### レディース部門

【入選】別府トミ子 菊池郁子 吉田和子 佐藤みと

#### ジュニア部門

【入選】岩淵慶太 千葉梓紗 鈴木めいか

#### 入選作品展

マリンプラザ 3月 3日(火)~3月22日(日)  
鹽竈神社絵馬殿 3月24日(火)~4月12日(日)  
マリゲート塩釜 4月14日(火)~4月30日(木)

問 塩竈市観光物産協会 ☎364-1165

# 生涯学習を始めませんか?

令和2年度  
受講生募集!

※開講期間 令和2年4月～令和3年3月

## 公民館教室

### 対象

市内在住または在勤の20歳以上の方で、1教室の経験年数が5年未満の方

### 受講料

1教室あたり年額1,000円  
(教材費などは実費負担)  
※原則1人2教室まで受講可  
※定員を超えた場合は抽選  
※着物着付・礼法の対象者は  
初心者の女性のみ

### 公民館教室(全9講座)

	教室名	定員	学習日	学習時間	途中入講	講師
午前の部	華道	20	第2・4(金)	10:00～12:00	可	阿部芳道さん
	煎茶道	10	第1・2・3(火)	10:00～12:00	可	佐藤南智さん
	料理	30	第1・3(月)	10:00～12:00	可	松野茂さん
午後の部	陶芸	30	第1(土)・第2(月)	13:00～15:00	不可	岡崎雅芳さん
	着物着付・礼法	20	第3・4(月)	13:30～15:30	不可	岡澤マキ子さん
	絵画	20	第2・4(火)	14:00～16:00	可	吾妻篤さん
	日本画	15	第2・4(金)	13:30～15:30	可	鈴木利平さん
夜の部	書道	40	第1・3・4(水)	18:00～20:00	可	鈴木花園さん・板宮青嵐さん
	民謡	15	第1・2・3・4(月)	18:30～20:30	可	鈴木松栄さん

## 女性セミナー

対象 市内在住の30歳以上の女性

募集人数 80人

学習会 年11回(移動教室を含む、原則第3(水))

受講料 年額1,000円(教材費などは実費負担)

## 千賀の浦大学

対象 市内在住65歳以上の方

募集人数 180人

学習会 年10回(移動教室を含む、原則第3(木))

受講料 年額1,000円  
(自治会結成、および運営に係る費用は実費負担)

### 申し込み(すべて共通)

指定の申込用紙(公民館、市役所ロビーにあります)に必要事項を記入して申し込みください。また、住所と氏名を書いたはがきを必ず添えてください。

申込期間：3月3日(火)～3月26日(木)9:00～17:00 申込場所：公民館(東玉川町)

問 公民館 ☎365-3341

## 賃貸住宅退去時のトラブルで困らないために

賃貸住宅を退去するとき、借主が入居時に納めた敷金や保証金を、家主(大家さん)が滞納家賃や原状回復のための修繕費などを差し引いて返還します。しかし、借主へ敷金や保証金を超える高額な原状回復費用を請求されたとのトラブル相談が寄せられています。家主と借主の原状回復に対する認識のずれが、トラブルへと発展しています。

### 家主(大家さん)が負担するもの(例)

- ・自然的な劣化(壁紙の日焼け、損耗など)
- ・冷蔵庫、テレビ、洗濯機、エアコンなどを設置したことによる壁、床の黒ずみ
- ・鍵の交換(借主による紛失や破損が無い場合など)



### 借主が負担するもの(例)

- ・通常の使用方法を超える使用や、借主の故意、過失による損耗や毀損が生じることで支払いが発生します
- ・ペット飼育に伴う壁や柱、床の傷(ペット飼育不可の物件の場合など)



### 困ったときは、消費生活相談窓口へ!

トラブル回避のためには、契約書に借主負担の特約があるかよく確認することと、入退居時には家主も立会いで物件状態を確認し、記録しておくことが役立ちます。国交省の「原状回復をめぐるトラブルとガイドライン」も参照しながら確認してみましょう。

退去時のトラブルや疑問でお悩みの方は、市の消費生活相談や消費者ホットラインへ相談しましょう。

問 消費生活相談 ☎355-6918(平日(木)を除く)9:00～16:00  
消費者ホットライン ☎188(局番なし)



# 東北最大規模の写真の祭典 SHIOGAMA PHOTO FESTIVAL 2020

本市出身で、しおがま文化大使の写真家・平間至さんが中心となり、2008年にスタートした「塩竈フォトフェスティバル」は今回で7回目を迎えます。「進化/EVOLUTION」をメインテーマに、写真の持つさらなる可能性を感じていただける企画をお届けします。

## 開催期間

3月6日(金)～15日(日)

## 各会場共通パスポート

1,000円

## イベント情報

イベント詳細や休館日などは公式ホームページをご覧ください。



### 塩竈市杉村惇美術館会場

#### ▶ポートフォリオ・レビューと写真賞

第一次審査を通過した40人が、レビューワー(講評者)と1対1で講評を受けます。

#### ▶ポートフォリオ・レビュー(写真公開講評会)

と き 3月14日(土)10:30～16:30

#### ▶公開審査

と き 3月15日(日)10:30～12:30

#### ▶写真賞授賞式

と き 3月15日(日)14:00～14:30

#### ▶Stephen Gill 「Unfold」展

独自の手法で多様な表現に挑戦し、各国の写真家に大きな影響を与えているギル氏の作品展。



「The Pillar」©Stephen Gill

と き

3月6日(金)

～15日(日)

▶ギャラリートークStephen Gill ※要予約  
展示作家によるギャラリートーク。

と き 3月7日(土)15:00～16:00

入場料 1,500円※パスポート有りの場合は500円

#### ▶懇親会 ※要予約

と き 3月7日(土)16:30～17:30

参加費 2,500円

### 旧亀井邸会場

#### ▶「Complete book works」展

ギルの既刊写真集と、本ならではの表現にこだわった世界各国の写真集を集めて展示します。

と き 3月6日(金)～15日(日)

### ビルドスペース会場

#### ▶田近夏子「二度目の朝に」展

前回大賞受賞者の写真を展示します。

と き 3月6日(金)～15日(日)

#### ▶ギャラリートーク 田近夏子

受賞作について、展示作品の前で語る。

と き 3月15日(日)16:00～16:30

### エスパ会場 ※入場無料

#### ▶「ニコンフォトコンテスト2018-2019受賞作」展

株式会社ニコン主催の国際写真コンテストの受賞作品を展示します。

と き 3月6日(金)～15日(日)

### その他会場

#### ▶「SGMA 写真部」展

平間至を顧問として、2017年に発足したSGMA写真部第2回目の成果発表展。

と き 3月6日(金)～15日(日)

ところ 尚光堂、塩竈市杉村惇美術館

#### ▶SGMA Next 2020

若手写真家の発表の場として市内各所を提供する新企画。山端拓哉のロシアとインドで撮影した作品を展示。

と き 3月6日(金)～15日(日)

ところ Pizeia La Gita(港町1丁目6-10)

☎ ふれあいエスパ塩竈 ☎ 367-2010

## 3.11 POWER of LIFE in SHIOGAMA MIYAGI



東日本大震災直後から、本市の復興のために継続的に支援していただいているDragon AshのダンサーATSUSHIさんが中心となり企画されたライブです。

支援活動を機に生まれた交流を深め、新たな触れ合いを求める場として開催され、今回で9回目を迎えます。

と き 3月11日(水) 18:30～(開場18:00)

ところ ふれあいエスパ塩竈 エスパホール ※入場無料

出演 ATSUSHI(Dragon Ash)、秀ちゃんラーメン、ほか

☎ ふれあいエスパ塩竈 ☎ 367-2010





広報紙に掲載できなかったイベントや話題について、市公式フェイスブックで紹介しています。



**パチリ！  
タウンアイズ**



※紙面に登場した方に写真を差し上げます。  
市政情報係 ☎355-5728 までご連絡ください。

### 貴重な文化財を後世に遺すために

文化財防火デーにあわせて鹽竈神社で消防訓練が行われました。鹽竈神社職員など約120人が参加し、初期消火や応急手当法の訓練、宝物搬出のほか、消防団による一斉放水が実施されました。

(1月23日 鹽竈神社)



### 松島湾域の地域文化を学ぶ

松島湾の“文化”を軸にしたイベント「つながる湾プロジェクト 文化交流市場」が開催されました。

子どもから大人まで参加し、松島湾の伝統的な漁法「ハゼの数珠釣り」を体験したり、「宮城の雑煮だし」を味わい松島湾の食文化を体験したりしていました。

(1月25日 塩竈市杉村惇美術館)



### 全国で一番早い！ 「早採りワカメ」が給食に

松島湾で全国に先駆けて収穫された「早採りワカメ」が、小中学校の給食でふるまわれました。子どもたちは、塩釜市漁業協同組合からワカメの特徴や収穫方法を学んだあと、ワカメ給食を笑顔で味わっていました。

(1月31日 第一小学校)



### 「福は内、鬼は外」みんなで福を呼び込む

節分祭が行われ、年男と年女が勢いよく豆をまきました。会場に集まった人は、福を呼び込もうと、めいっぱい手を伸ばしました。

(2月2日 鹽竈神社)

## 100歳おめでとうございます



青木マスさん  
(大正9年1月27日生まれ)



阿部とみさん  
(大正9年2月1日生まれ)

## 全国大会出場



12月に行われた「NPB12球団ジュニアトーナメント2019」に出場し準優勝の成績を収めた鹿又嵩翔(一小6年)さんが、1月23日(木)に市長を表敬訪問しました。

# キッズ ステーション



●保健センター ☎364-4786/Eメール:kenkou@city.shiogama.miyagi.jp  
各教室および予防接種の詳細は市ホームページをご覧ください

## 母子健康手帳交付・妊娠期の教室

※要事前申し込み。母子健康手帳交付日の来所が難しい方は、相談ください  
※パパ&ママクラスの出産予定月は目安です。また対象月以外の方も参加できます

	母子健康手帳交付(集団)	パパ&ママクラス
実施日	3/2、3/9、3/23、4/6、4/13、4/20※いずれも(月)	3/10(火):5~6月出生予定の方、4/18(土):6~7月出生予定の方
時間	13:15~14:30(受付13:00~13:15)	10:00~12:00

## パパ&ママクラス プラス! ~妊娠後期編~

出産直後に役立つ育児のポイントを伝授します。

と き 3月19日(木) 10:00~11:30

対 象 妊娠32週以降のプレママ・パパ(プレママのみ参加可)

内 容 まんまる抱っこ、おひな巻き、寝床の作り方、授乳方法など

申 込 前日までに保健センターへ電話で

## 育児相談 ※要事前申し込み

	ピチピチしおがまっ子大集合
実施日	3/10(火) 10:00~12:00
対象児・者	2~5カ月未満の 赤ちゃんとママ

## 乳幼児健診・健康相談

※健診票は個別通知します。受け付け時間も個別通知した健診票に記載しています

	4カ月児健診	7カ月児健康相談	1歳6カ月児健診	2歳6カ月児歯科健診	3歳児健診
実施日	3/18(水)	3/17(火)	3/12(木)	3/4(水)	3/5(木)
対象児	令和元年11月生	令和元年8月生	平成30年8月生	平成29年9月生	平成28年9月生

## 集団予防接種

※申し込み不要

予防接種	実施日	受付時間	会場	対象児	標準月齢
BCG	3/6(金)	10:00~10:15	塩釜ガス体育館(2階研修室)	1歳未満	生後5カ月~8カ月未満



●しおがま子育て支援センター「こころん」☎363-3630 ●藤倉児童館☎366-3003  
●藤倉子育て支援センター(藤倉保育所)☎363-1976 ●あゆみ保育園子育て支援センター☎365-4572  
イベントの申し込みは各施設へ。また、詳細情報は市ホームページ「イベントカレンダー」をご覧ください

	イベント	日程	時間	内容など
こころん	あそびの広場 ①おさんぽ ~近くの公園へ行こう~ ②チャイルドマッサージ	①3/6(金) ②3/17(火)	①② 10:30~11:30	対象:①親子10組 ②親子15組(1~2歳前後しっかり歩けるお友達) 会場:①つどいの広場 ②こころん 申込:①受付中 ②3/5(木)9:30~窓口か電話で(平日のみ)
	「こころん」は、毎週土・日も開館(9:30~16:00)※3月20日(金・祝)は閉館			
保 育 所 倉	おはなし会	3/11(水)	10:30~11:15	対象:未就学児の親子 ※申込不要 内容:絵本の読み聞かせ、簡単なおもちゃ作り、身体測定
藤 倉 児 童 館	おひさまのたね「お話会」	3/5(木)	10:30~11:00	対象:1歳から就学前 ※直接会場へ
	春休み理科教室	3/25(水)	14:30~15:30	内容:音を使っていろいろな実験をします 対象:小中高生15人(先着順) ※参加無料 申込:3/2(月)~13日(金) 窓口か電話で
	春のワークショップ 「ハーバリウム作り」	3/27(金)	15:00~16:00	対象:乳幼児親子、小中高生 参加費:500円 申込:3/2(月)~13日(金) 窓口か電話で
4月から藤倉児童館の開館時間が変わります 開館時間 月曜日~金曜日/9:00~18:00 土曜日/9:00~17:00				
保 育 園 あ ゆ み	親子であそぼう会 ※要申込	3/4(水)	10:00~11:15	内容:楽器をつくろう 会場:あゆみ保育園
		3/18(水)		内容:保育園たんけん 会場:あゆみ保育園
		3/24(火)		内容:記念品作り 会場:あゆみ保育園



## スポーツ

塩釜ガス体育館

☎362-1010 FAX362-1099

※体育館利用の際は、運動できる服装で、上靴・飲み物を持参ください

### ■とっても簡単セラバンドで筋力アップ

とき 3月13日、27日(金)  
10:00~11:30

定員 20歳以上15人

参加費 300円/回 ※当日徴収

申込 窓口または電話かファクスで

### ■とっても簡単ボールでエクササイズ

とき 3月19日、26日(休)  
10:00~11:00

定員 20歳以上20人

参加費 600円/回 ※当日徴収

申込 窓口または電話かファクスで

### ■家族みんなでスポーツDAY!!

とき 3月21日(土) 9:00~11:45

参加費 大人250円、小中高生150円、  
未就学児無料

### ユープル(温水プール)

☎363-4501 FAX366-0281

### ■一般開放

開放時間 9:00~21:00

(日・祝9:00~17:00)

休館日 毎週(火)(祝日の場合は翌日)

### ■小学生のための健康増進・体力づくり事業

小学生のプール利用が無料です。

とき 3月6日、13日、27日(金)  
15:00~21:00

※18:00以降は保護者の同伴必要

そのほかの教室も開催中です

## 令和2年度 塩竈市温水プール(ユープル)教室

対象 16歳以上の男女 受講料 650円/回 ※回数券あり

申込方法 印鑑をお持ちの上、窓口で参加登録をしてください。登録開始は、3月16日(月)からの予定です。1回の登録ですべての教室の受講が可能です(受講期限は令和3年3月末)

教室名	曜日(※開催時間)	定員
水泳教室初級	月・金・土	8人
水泳教室中級	水・木・金・土	10人
水泳教室上級	月・水・木	10人
水泳教室マスターズ(初級)	月・木・金	10人
水泳教室マスターズ(中級)	水	10人
水中運動教室基本編	月・水・金・土	20人
水中運動教室筋トレ編	水・木・土	20人
水中運動教室ウォーキング&ジョギング編	月・金・土	20人
アクアビクス	木(11:00~11:45)	20人
ヨガ教室	月(10:00~11:00) 木(19:00~20:00)	各20人

※水泳教室、水中運動教室の開催時間は曜日により異なります

問・申込 塩釜市体育協会(温水プール・ユープル)☎363-4501

## 芸術

塩竈市杉村惇美術館

☎362-2555 FAX794-8873

※月曜休館(祝日の場合は翌日)

### ■定期講座墨画「はじまり編」募集

初心者の方でも墨色の美しさと深みなどモダンな墨の世界を楽しんでいただけます。

とき 4~7月(全8回)  
10:00~12:00

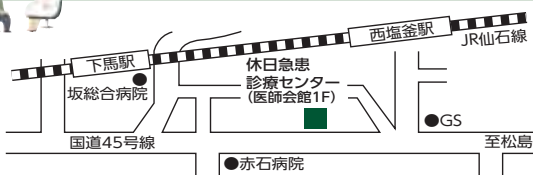
※全日程参加できる方優先。受講料など詳細は問い合わせください

令和2年度、展示などで市民ギャラリーの利用(有料)を希望する方は、問い合わせください。

## 休日などの診療



### 塩釜地区休日急患診療センター



塩釜医師会館1階(錦町7-10)☎366-0630

■日曜・休日受付(内科・小児科)8:45~11:30, 13:00~16:30

■土曜準夜 受付(小児科 15歳まで)18:30~21:30

※保険証を忘れずにお持ちください。

### 宮城県子ども夜間安心コール

☎ #8000か022-212-9390 (19:00~翌日8:00)

おとな救急電話相談☎ #7119か022-706-7119

19:00~翌日8:00(ただし土は14:00~、日・祝は8:00~)

### 歯科当番医(日曜・祝日) 受付/9:00~15:00



3月1日(日) 杉の入歯科医院 塩竈市杉の入3-2-1 ☎362-0182

8日(日) うじえ歯科医院 七ヶ浜町湊浜字入生田90-4 ☎357-1727

15日(日) あいざわ歯科クリニック 利府町利府字新屋田前22 イオン利府2階 ☎767-5650

20日(金・祝) 皆川歯科医院 塩竈市本町8-2 ☎366-2385

22日(日) はぎわら歯科医院 多賀城市町前3-1-17 ☎366-6400

29日(日) すがや台歯科医院 利府町菅谷台3-7-1 ☎767-6480

4月5日(日) 熊谷歯科口腔外科クリニック 塩竈市佐浦町13-22 ☎366-4712

※やむをえず当番医を変更する場合があります。電話で確認の上、受診してください



## 募集・案内

**■2020年度国税専門官採用試験(大卒程度)**  
**受付期間** 3月27日(金)～4月8日(水)  
**申込方法** インターネット申し込み  
 「国家公務員試験採用情報NAVI」  
 ※詳細は問い合わせください  
**問** 仙台国税局人事第二課試験研修係  
 ☎263-1111(内線3236)

**■住民健診スタッフ募集(若干名)**  
**募集資格** 看護師(正・准看護師免許)  
**勤務先** 塩竈市ほか近隣の健診会場  
**勤務期間** 6～7月(臨時雇用)  
**申込期限** 4月17日(金)  
 ※交通費、昼食支給、白衣貸与  
**問・申込** 塩竈医師会☎364-3301

**■藻塩の里3月の余暇活動**  
**対象** 市内在住の障がい者の方  
**とき** ①2日(月)15:30～コース  
 ②7日(出) 9:00～サロン  
 ③10日(火)13:30～書道  
 ④27日(金)13:30～スポーツ教室  
**ところ** ①～③地域活動支援センター  
 ④塩釜ガス体育館  
**問** 塩竈市地域活動支援センター「藻塩の里」☎361-0631FAX361-0632

**■マリンプラザ・ダンベル体操教室**  
 初心者歓迎、見学のみも可能です。  
**とき** 3月13日、27日(金)  
 13:30～15:00  
**ところ** マリンプラザ  
 (イオンタウン塩釜内)  
**持ち物** 玄米ダンベル(貸出あり)、  
 ストレッチマットまたはバスタオル  
 ※参加無料  
**問** 保健センター☎364-4786

**■認知症普及講演会**  
**とき** 3月14日(土) 13:30～15:00  
**ところ** ふれあいエスパ塩竈エスパホール  
**内容** 講話&対談「いつまでも自分らしく～認知症の人の思いをきく～」  
**登壇者** 認知症当事者の方数名、今田愛子さん(おれんじドア)、若生栄子さん(認知症の人と家族の会宮城県支部)  
**申込** 3月11日(水)までに電話かファクスまたは窓口で ※参加無料  
**問** 長寿社会課地域支援係  
 ☎364-1204FAX366-7167

**■塩釜市シルバー人材センター仕事相談会**  
**とき** 3月5日、19日(木)  
 10:00～12:00  
**ところ** 尾島町集会所  
**問** 塩釜シルバーセンター☎367-5940

## スポーツ

**塩釜ガス体育館**  
 ☎362-1010 FAX362-1099  
 ※体育館利用の際は、運動できる服装で、上靴・飲み物を持参ください  
**■トレーニング講習会**  
 5日(水)19:00～ 14日(土)19:00～  
 26日(水)10:00～ 28日(金)14:00～  
 ※講習会費用1,000円

**■アスリートに学ぶバドミントン講習会**  
**とき** 3月28日(土) 10:00～12:00  
**定員** 小学4～6年生 50人  
 20歳以上 30人  
**参加費** 小学4～6年生 700円  
 20歳以上 1,000円  
**申込** 参加費を添えて窓口へ  
 ※事前に電話、ファクスで申込可

**■障がい者のためのスポーツ教室**  
**とき** 3月13日、27日(金)  
 13:30～15:00  
**種目** 卓球バレー、カローリング、  
 ストラックアウトなど  
**申込** 前日までに住所、氏名、参加人数を電話かファクスで

## 市立病院 News

### ■手洗いを徹底しましょう!

手洗いは、感染症や食中毒などの予防に効果があります。



### ■夜間、休日の救急対応

夜間・休日の救急対応を行っています。緊急の場合は、下記まで電話願います。

**問** 市立病院☎364-5521FAX364-5529

## 環境課ワンポイント通信 No.184

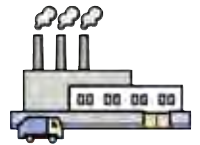
### 引っ越しなどに伴う大量のごみは収集許可業者へ

家庭から集積所に出せるごみは、各収集日2個(袋)までです。引っ越しなどで発生する大量のごみは、有料で市の処分場に直接搬入するか、収集許可業者に依頼してください。

#### 【収集許可業者】

(株)カネヒロ☎366-1161 (協)クリーンセンター宮城☎362-5060  
 (有)渋谷清掃☎767-7020 (株)豊島☎362-2474

**問** 環境課クリーン対策係☎365-3377 FAX365-3379



～これからの供養のかたちに対応した新しい霊園～  
 塩竈市月見ヶ丘 つどいの地 仙塩丘の上霊園

当霊園の樹木葬墓地は、お骨が自然に還るという環境の中で帰郷していききたい自然志向の方々の想いを叶える「新しい供養のかたち」です。宗派に関係なくご利用いただけます。

【契約後の管理費用は一切必要がないので安心です。】

料金形態 永代使用料及び管理料  
 1名 50万円(税別)

好評につき4区～6区  
 新規分譲中! 1区～3区完売  
 いたしました。

つどいの地 仙塩丘の上霊園

〒985-0065 塩竈市向ヶ丘25番9号  
 ※指定石材店は志賀石材店です。

☎022-762-8656

仙塩丘の上霊園

検索

跡継ぎが  
 いない方でも  
 安心のプラン  
**誕生**

## 生活情報

### ■児童扶養手当(母子・父子のひとり親家庭など)の振り込み

3月期(1月～2月分)の手当を3月11日(水)に指定口座に振り込みます。翌営業日以降に入金を確認してください。なお、令和2年度の支払いは奇数月の年6回です。

☎子育て支援課家庭支援係  
☎353-7797

### ■償却資産(固定資産税)の申告

令和2年1月1日現在、市内に固定資産税の対象となる償却資産(事業用の機械、備品、構築物など)を所有している方で、申告がお済みでない方は至急、申告してください。

☎税務課固定資産税係☎355-5934

### ■固定資産税に関する縦覧、路線価の公開、各種証明書の発行

#### ①固定資産税の縦覧

と き 4月1日(水)～6月1日(月)

平日8:30～17:00(浦戸諸島開発総合センターは16:30まで)

ところ 税務課固定資産税係、浦戸諸島開発総合センター(浦戸居住者所有分)

持ち物 印鑑、身分証明書、委任状(資産名義人以外の方が来る場合)

#### ②路線価の公開、証明書発行

と き 4月1日(水)～

☎税務課固定資産税係☎355-5934

#### ■固定資産税の納期限

令和2年度の納期限は次のとおりです。納税通知書は5月初めに発送します。

第1期 6月1日 第2期 7月31日

第3期 9月30日 第4期 12月25日

☎税務課固定資産税係☎355-5934

## 募集・案内

### ■子ども安全サポーター募集

朝夕の子どもたちの登下校時の交通指導やパトロール活動をしていただく「子ども安全サポーター」を募集しています。

毎日の散歩や買い物に行く時間などを利用して子どもたちを見守ることも構いません。

「できること」を「できるとき」に、「できる範囲」で行っていただくことを基本としています。

協力いただける方は、お近くの小学校または下記まで問い合わせください。

☎学校教育課学校教育係☎365-3216

### ■令和2年度自衛官等募集

#### 募集種目と受付期間

①幹部候補生(一般・歯科・薬剤科)

3月1日(日)～5月1日(金)

②一般曹候補生

3月1日(日)～5月15日(金)

③自衛官候補生(3月下旬～4月上旬入隊)

3月6日(金)まで

④予備自衛官補(一般・技能)

4月10日(金)まで

※試験日、応募資格、採用予定人員などは問い合わせください

☎自衛隊宮城地方協力本部仙台募集

案内所☎284-5001・284-5018

### ■浦戸寒風沢散策参加者募集

と き 3月20日(金・祝)小雨決行

定員 20人(先着順)

参加費 大人3,000円(往復乗船料、昼食代など)、小学生以下1,500円

申込期間 3月9日(月)～16日(月)

申込方法 電話申し込み

※9:10までにマリゲート塩釜中央券売機前集合(無料乗船券配布)

※駐車場はマリゲート塩釜付近の有料駐車場を利用下さい

☎・申込 浦戸諸島開発総合センター

☎369-2240(8:00～16:00)

## 3月30日 海岸通に塩竈中央公共駐車場がオープン!!

買い物や観光、壱番館庁舎や市民図書館などにお越しの際、利用ください。

利用開始日 令和2年3月30日(月)から

時間貸	7:00～20:00(30分毎/100円) 昼間最大料金700円 20:00～7:00(1時間毎/100円) 夜間最大料金500円
壱番館庁舎窓口利用者	1時間まで無料
子育て支援センター「こころん」・図書館利用者	最大3時間まで無料

※塩竈中央公共駐車場オープンに伴い、壱番館庁舎本町駐車場(くるくる広場)は、4月1日(水)以降利用できません



☎商工港湾課商工係☎364-1124



創業80周年 厚生労働大臣認定 肖像写真一級技能士の店

# Saito STUDIO サイトースタジオ

塩竈市南錦町 8-62 (JR 東北本線塩釜駅・仙石線下馬駅 近く)

TEL 022-362-3577 saitost@crest.ocn.ne.jp



サイトースタジオ 🔍

塩竈市は、自主財源を確保するため「広報しおがま」に有料広告を掲載しています。



## 生活情報

### ■軽自動車などの手続きはお早めに

軽自動車などの名義や住所などに変更があった場合は15日以内、廃車した場合は30日以内に手続きが必要です。3月中旬以降は窓口が混雑することが予想されます。早めの手続きをお願いします。

- 原動機付自転車(125cc以下)、小型特殊自動車(塩竈市ナンバー)

問 税務課諸税係 ☎355-5896  
(平日8:30~17:15)

- 軽三輪・軽四輪

問 宮城県軽自動車協会  
☎050-3816-1830(平日8:45~16:00)

- 軽二輪(125cc超~250cc)、二輪の小型自動車(250cc超)

問 東北運輸局宮城運輸支局(平日8:45~16:00)  
(登録)☎050-5540-2011  
(検査)☎235-2517(「2」を選択)

### ■引っ越しに伴う手続きはお早めに

引っ越しに伴う水道使用の開始、中止の連絡は早めをお願いします。なお、土日祝日・夜間の受け付け、作業はできません。

問 水道お客さまセンター  
☎364-1411

### — 寄付していただきました —

#### <市へ>

- 伊藤直美さん ●小野寺榮さん
- 杉村 翠さん ●(株)つばめエイジエンシー つばめザ・ウィング
- 東北電力(株)塩釜電力センター
- (株)ユアテック塩釜営業所

#### <市立病院へ>

- 佐藤忠一さん ●東日本自動車学校
- 大切に使用していただきます。ありがとうございました。

### ■在宅酸素濃縮器の電気料を一部助成

対象 酸素療法が必要な呼吸器機能障がい者(身体障がい者手帳1~3級)で、医師の指示により在宅で酸素濃縮器を使用している方

申請 身体障がい者手帳、印鑑、銀行通帳(本人名義)、業者の証明書をお持ちの上、生活福祉課へ

受付 3月2日(月)~

※助成は4月からで、継続の方も申請が必要です

問 生活福祉課障がい者支援係  
☎364-1131

### ■在宅障がい者の方に令和2年度タクシー利用券、自動車燃料費助成券を交付します

対象 身体障がい者手帳1級、2級、呼吸器機能障がい3級(在宅酸素療法者)、療育手帳A、精神障がい者保健福祉手帳1級、2級のいずれかをお持ちの方

内容(①~③のいずれか選択)

- ①タクシー利用券(600円券\*4枚/月)
  - ②自動車燃料費助成券(1,200円券\*1枚/月)
  - ③原動機付き自転車(400円券\*3枚/月)
- ※自動車税の減免を受けている方は燃料券のみ選択可

申請 手帳、印鑑、(自動車燃料費助成の場合は、車検証、運転者の免許証)をお持ちください。

受付 3月31日(木)~(平日8:30~17:15)

※今回は3月末日から交付します

問 生活福祉課障がい者支援係  
☎364-1131 FAX366-7167

### ■一時預かり事業と子育てリフレッシュ事業の利用内容が変更になります

令和2年4月から一時預かり事業および無料で一時預かり事業を利用できる子育てリフレッシュ事業の利用内容が一部変更になります。なお、一時預かり事業の利用料、利用時間、実施場所に変更はありません。詳細は問い合わせください。

※9月以降は、現在整備中の(仮称)海岸通保育所で実施します

利用できる人 保育所、幼稚園、認定こども園などに在籍していないお子さん

#### 【一時預かり事業(変更内容)】

	変更前	変更後
利用年齢	1歳4カ月~	1歳~
給食・おやつ	提供	持参

※紙おむつ利用のお子さんは、衛生管理代として100円別途徴収

#### 【子育てリフレッシュ事業(変更内容)】

	変更前	変更後
利用券配布数	4枚	2枚

※3歳以下のお子さんで、現在利用券をお持ちの方は令和3年3月31日まで利用可

問 子育て支援課保育係 ☎353-7797

### 消防自動車による巡回広報パトロールを実施中

消防署では、火災予防や防災対策を呼び掛けるため、消防自動車による巡回パトロールを実施しています。

今年に入り、塩釜地区では住宅火災が続き、すでに**3人の死傷者が発生**しています。引き続き、火災を発生させないよう消防自動車による巡回広報パトロールを実施していきます。

住宅火災から尊い命と貴重な財産を守るため、消防自動車から警鐘が聞こえたら、改めて家庭内での火の元の確認をお願いします。

問 消防本部予防課 ☎361-1616



水漏れ トイレ<sup>チョコ</sup>チョコ<sup>チョコ</sup>パイプ詰り 蛇口の故障<sup>ボタ</sup>ボタ<sup>ボタ</sup> キッチン・トイレ・ユニットバスのリフォーム

水のトラブルとリフォームの

**ハイパー!**

\\ 地元・塩竈のくらしの安心パートナー! \\  
住まいの「お困りごと」ならお任せください!



ショールームへお越しください!

ヨークベニマル塩竈店向かい  
[塩竈市野田19の1]

即日対応! お見積無料!

まずはお気軽にご相談ください!



なおし屋 上下水道指定工事店

**ハイパー(株)**

☎022-362-2008

お問合せ受付時間/8:00~18:00

塩竈市西玉川町9-13

なおしやハイパー 検索



# 3月の お知らせ



## 生活情報

### ■市民健康診査の申し込みをお忘れなく

3月中旬、「市民健康診査調査兼申込書」を郵送します。申し込みの有無にかかわらず、記載された家族全員の必要事項を記入し、提出してください。

なお、乳がん、子宮頸がん、胃がん、大腸がん検診は、特定年齢の方で、過去5年間未受診の方は、自己負担額が無料になる見込みです。

また、41歳以上で肝炎ウイルス検診を受けたことがない方は、問い合わせください。

**提出方法** 3月25日(火)までに保健センターへ郵送してください

※健康推進員がいる町内会は、町内会回覧版でお知らせします

☎保健センター ☎364-4786

### ■塩竈市プレミアム付商品券の使用期限は3月31日(火)まで

塩竈市プレミアム付商品券は使用期限を過ぎると使えません。お手元の商品券は3月31日(火)までに使用してください。

☎生活福祉課総務係 ☎364-1131

### ■東日本大震災に係る被災者生活再建支援金の申請は4月10日(金)まで

被災者生活支援金(加算支援金)は、住宅の再建方法によって支給されます。申請には一定の条件がありますので詳細は問い合わせください。

**対象** 被災された住宅が全壊、大規模半壊、半壊かつ解体済みの世帯

	単数世帯	複数世帯
建設・購入	150万円	200万円
補修	75万円	100万円
賃借	37.5万円	50万円

☎生活福祉課総務係 ☎364-1131

### ■東日本大震災に係る災害援護資金貸付金の償還

災害援護資金の貸し付けを受けた方に、納付書を発送しています。期限内に償還してください。

なお、償還が困難な方は相談に応じます。電話予約のうえ、窓口にお越しください。また、貸付金の償還は、全額または一部を繰り上げ、利子の再計算を行う「繰上償還」も受け付けています。

**相談開設** 平日9:00~16:00

☎生活福祉課総務係 ☎364-1131

### ■幼児教育・保育の無償化について

昨年10月から、3歳から5歳までのすべての子どもと、0歳から2歳までの住民税非課税世帯の子どもについて、幼児教育・保育が無償化されました。保育所などの入所申請を行い、入所できなかった場合は認可外保育施設、一時預かり保育、ファミリー・サポート・センター利用料も無償化されます。無償化には申請が必要ですので問い合わせください。

☎子育て支援課家庭支援係

☎353-7797

### 窓口の時間延長と休日開庁を利用ください

年度末・年度初めの平日窓口は、大変込み合います。引っ越しなどに伴う住所変更の手続きなどは、窓口延長、休日窓口を利用ください。



**期間** 3月28日(土)~4月4日(土) 平日8:30~18:30 土日9:00~17:00

#### 【届け出】

- ①住所変更(転出、転入、転居) ②世帯変更 ③印鑑登録、廃止申請
  - ④住民基本台帳カードの券面事項更新 ⑤通知カードの受け取り、券面事項更新
  - ⑥マイナンバーカードの受け取り、券面事項更新、電子証明書の更新
- ※住民基本台帳カード、マイナンバーカードを利用した転入手続きは平日17:00まで

#### 【証明書発行】

- ①戸籍謄抄本 ②住民票の写し ③印鑑登録証明書 ④身分証明書 など
- ※広域交付住民票は平日17:00まで

#### 【そのほか関連手続き】

- 異動に伴う国民健康保険、児童手当、子ども医療費助成なども受け付け
- 3月30日(月)~4月3日(金)の期間18:30まで、納税推進室で納税相談と納税受け付け

☎市民安全課窓口係 ☎355-6494

### 1月の放射線測定結果

◇空間ガンマ線線量率は屋外規制値を大きく下回っています。

◇水道水中および公立私立保育所(園)・学校給食で放射性物質は検出されませんでした。

※詳細は市ホームページ(震災関連情報)で公開しています

### 3月の納期限

- 国民健康保険税(12期)
- 後期高齢者医療保険料(9期)

**納期限は3月31日(火)です**

**葬儀式場 城東館 雅庵**

「優しい」小さな葬儀シリーズ  
どんな事でもお気軽に、ご相談下さい

〒985-0871 宮城県多賀城市留ヶ谷3丁目6番10号  
城東葬祭 業務運営会社【株式会社 雅庵】

**火葬式** 15.0 22.5 27.5 万円(税別) 万円(税別) 万円(税別)

**家族葬** 30.0 45.0 55.0 万円(税別) 万円(税別) 万円(税別)

上記のタイプは、いずれも生花・供物・棺を含んだ安心のセット価格です。

**雅庵 城東館**

TEL 022-368-8810(代) 24時間365日対応

ヨークベニマル塩釜店近く、向泉院様道路向 FAX:022-368-8820

|| お取扱ひ品目 ||

- ・墓石の修繕・納骨
- ・仏壇じまい・法号彫刻
- ・人形供養・墓じまい
- ・遺品供養・仏具販売
- ・遺品整理・ご供物
- ・送骨(海外各)

もしもの時  
かけつけます  
いたげく

史都 多賀城

塩竈市は、自主財源を確保するため「広報しおがま」に有料広告を掲載しています。

# 相談窓口



源 ねりかま

## 定例相談

相談内容	日 時	場 所	電 話	
身体障がい者相談	毎週火曜日	10:00~14:00	身体障害者福祉協会(北浜4-6-52)	☎/FAX362-6865
生活相談	平日毎日	9:00~16:00	市民相談室 電話でもどうぞ	☎355-6913
消費生活相談	平日(木を除く)	9:00~16:00	市民相談室 電話でもどうぞ	☎355-6918
青少年悩み事相談	平日毎日	9:00~16:00	青少年相談センター(公民館)	☎363-3715
学校心理士教育相談	毎週木曜日・第3週のみ(休)	9:00~17:00	青少年相談センター(公民館) 予約制	☎364-7445(予約専用)
不登校相談	平日毎日	9:00~15:00	けやき教室(公民館本町分室)	☎364-5141
育児相談	平日毎日	9:00~17:00	しおがま子育て支援センター「こころん」	☎363-3630 FAX363-3631
禁煙相談	平日毎日	予約制	保健センター	☎364-4786
家庭児童相談	平日毎日	8:30~17:15	ファミリーダイヤル 子育て支援課(壱番館1階)	☎364-1178
生活困窮者自立支援相談	平日毎日	8:30~17:15	社会福祉事務所	☎364-1131
健康なんでも相談	3月30日(月)	予約制(13:00~15:00)	保健センター	☎364-4786
ひきこもり・思春期こころの相談	3月17日(火)	予約制	塩釜保健所(北浜4-8-15)	☎365-3153
HIV抗体検査・肝炎検査・骨髄バンク登録など	3月11日、25日(水)	予約制	塩釜保健所(北浜4-8-15) ※前日までに予約	☎363-5504
アルコール相談	3月19日(休)	予約制	塩釜保健所(北浜4-8-15)	☎365-3153
行政相談	3月11日(休)	13:00~15:30	市民相談室	
人権相談	3月17日(火)	10:00~15:00	仙台法務局塩釜支局(袖野田町3-20)	☎362-2338
母子父子家庭など特別相談	3月19日(休)	予約制	宮城県母子・父子福祉センター(宮城野区安養寺)	☎295-0013
犬・猫の引取相談	平日毎日	8:30~17:15	塩釜保健所(北浜4-8-15) ※引き取りは有料	☎363-5505
無料法律相談	3月26日(休)	13:30~16:00	本庁2階会議室 ※裁判・係争中のもの・法人・営利に関しては対象外。 <b>事前手続きが必要</b> (3月2日(月)9:00から市民相談室で受け付け)	
警察総合相談	毎日	24時間対応	受付は警察相談センター ☎266-9110 DVやストーカー被害でお困りの方などは相談を	

## 臨時相談・各種団体主催の相談

	日時・場所	内容など	電 話
法テラス東松島 弁護士無料法律相談	3月9日(月)10:00~13:00 壱番館庁舎1階健康福祉部会議室	内容:相続、家族問題、賃金未払など ※事前予約優先	☎050-3383-0009 (平日9:00~17:00)

## 交流や相談の場

	日時・場所	内容など	電 話
しゃべり場 壱休庵 (認知症カフェ)	3月10日(火)13:30~15:30 まちカフェ竹下園	内容:運動と認知症予防 参加費:300円	北部2地区地域包括 支援センター ☎362-1911
オレンジリングメイト (認知症家族会)	3月18日(水)13:30~15:30 ふれあいエスパ塩釜ミーティングルーム	内容:年間の振り返り 参加費:100円	
しののめ会おしゃべりサロン (精神障がい者家族会)	3月24日(火)10:00~12:00 保健センター	対象:こころの病をもつ方の家族 参加費:無料	保健センター ☎364-4786

防災行政無線で放送された内容を再確認したいときは、自動音声で放送内容を聞くことができます。

防災行政無線確認電話 ☎364-1260



エフエムベイエリア (FM78.1MHz) でも防災行政無線の内容や防災情報を放送していますので、災害時にはラジオを活用ください。

### 【塩釜市の人口】 R2.1.31現在

住民基本台帳調べ (前月比)  
人口 53,956人(-19人)  
男 25,802人(-17人)  
女 28,154人(-2人)  
世帯数 23,745戸(+6戸)

# みんなの 広場



## イベント

### 帆手祭参加者募集

神子組稚児行列に参加してみませんか。  
と き 3月10日(火)  
対 象 4歳から小学6年生まで  
※時間などは要問い合わせ  
☎ 寺沢 ☎080-5573-6879 引地 ☎362-0248

### 塩釜市花と緑の会 講演会「塩釜の史跡と名所めぐり」

と き 3月14日(土)13:30~14:30(開場13:00)  
と ころ 壱番館5階会議室 ※会費無料  
☎ 相澤 ☎080-2808-6788

### ブライツ★キッズコンサート2020

と き 3月15日(日)14:30~(開場14:00)  
と ころ 多賀城市文化センター小ホール  
☎ ブライツ★キッズ Eメール brightkids\_info@yahoo.co.jp

### 韓国朝鮮時代の庶民の実用絵画模写展

と き 3月27日(金)~29日(日)11:30~17:30  
と ころ ビルドスペース(港町二丁目3-11) ※入場無料

### 〈関連イベント〉出展作家のひとりである高野葉子さんによる韓国料理教室

と き 3月27日(金)18:00~20:30 ところ ビルドスペース  
参加費 3,800円 定員 8人  
☎ 高田 ☎080-3198-4818

## 会員募集・体験会

### はじめての創作絵手紙

と き 第2・4(水)10:00~12:00、第1・2(金)13:00~15:00  
と ころ 赤坂(要問い合わせ)  
※体験2回セット 1,000円(手本別料金)  
☎ 浅野 ☎363-4887

### ギター・ウクレレサークル(初心者コース)

と き (金)9:10~11:40(月2回)  
と ころ 伊保石復興住宅集会所 定員 15人  
費 用 ウクレレレッスン 1,000円/回  
ギターレッスン 1,500円/回  
※ギター・ウクレレレンタル有り  
☎ 内田 ☎090-2844-1960

### 太極拳会員募集

と き 毎週(火)19:30~21:00 ところ 楓町集会所(駐車可)  
会 費 2,000円/月

### 中国語試し無料講座に参加してみませんか

と き 要問い合わせ ところ 杉の入2-16-2  
☎ 許 ☎090-6479-2168

### 塩釜ヨーガ同好会 1部会

と き (水)12:30~13:40(月3~4回)  
と ころ 公民館和室(東玉川町) 会費 1,750円/月  
※未経験、初心者歓迎。無料体験有り  
☎ 高橋 ☎364-1001

### 3B体操 会員募集

と き 第1・4(水)14:00~15:30  
と ころ 藤倉コミュニティセンター  
☎ 後藤 ☎080-1848-6019

4月号の原稿締め切りは3月5日(木)です。

「みんなの広場」は市民活動を応援するページです。

○公共性のあるもの ○公平・公正なもの ○初心者向けに低料金のもの  
原稿は、政策課市政情報係(連絡先は裏表紙に記載)まで、持参・郵送・ファクス・メールで提出してください。電話での受け付けはできません。  
紙面の都合で掲載できない場合もあります。ご了承ください。

### 「書道・ペン字・暮らしの書」会員募集

と き 応相談 ところ 東北本線塩釜駅近く  
会 費 子ども3,000円(含誌代)/月3回  
大人2,500円(含誌代)/月2回  
※未経験、初心者歓迎。無料体験有り  
☎ 手塚 ☎080-5556-0394

### 「フルーツ教室」初心者歓迎!

と き 応相談 ところ 東北本線塩釜駅近く  
会 費 3,500円~(楽器貸し出し、体験有り各500円/回)  
☎ 手塚 ☎070-6427-2263

### 自彊術 健康体操友の会

と き 毎週(水)10:30~12:00 ところ 公民館本町分室  
会 費 2,500円/月 持ち物 動きやすい服装、タオル  
※毎月第1(水)10:30~無料体験有り  
☎ 本田 ☎090-7934-1405

### ヨガサークルシャンティ 参加者募集

と き 第1・3(水)、第2・4(木)10:30~11:30  
と ころ 松陽台集会所 会費 初回1,000円、2回目以降700円  
☎ 鈴木 ☎090-3752-6967

### 民謡を習ってみませんか

と き (月)13:10から2時間 ※稽古日指定表あり  
と ころ 公民館本町分室  
会 費 3,000円/月(尺八、三味線、伴奏付き)  
☎ 菅浪 ☎366-4061 海老 ☎366-6961

### 塩釜英語寺子屋参加者募集

と き 毎月第1(日) ところ 錦町4-3 1階  
定 員 12人程度 ※学生参加無料  
☎ 鈴木 ☎090-6686-4443

### シルバーダンスサークル

と き 毎週(木)月2~3回14:00~16:00  
と ころ 母子沢コミュニティセンター 会費 2,000円/月  
☎ 伊丹 ☎362-7332

### ひいらぎ俳句教室

と き 4月14日(火)から毎月第2(火)10:20~12:00  
と ころ ふれあいエスブ塩竈 学習室2 会費 500円  
☎ 渡辺 ☎080-1809-6448

## お知らせ

### 塩竈商人塾 参加者募集

と き 3月5日(木)、6日(金)、12日(木)、13日(金)、19日(木)  
19:00~21:00 ※13日のみ20:30まで  
と ころ 塩釜商工会議所(港町一丁目6-20)  
定 員 各回20人程度  
☎ 塩釜商工会議所 ☎367-5111

### 第5回「国家資格アマチュア無線技士 第4級養成課程講習会」開催

と き 3月21日(土)、22日(日)9:00~17:30ころ  
と ころ 公民館図書室(東玉川町) 申込期限 3月10日(火)  
定 員 50人 ※受講料など要問い合わせ  
☎ 申込 ☎村上 ☎090-3360-5026

### 助産師によるベビーマッサージ・育児相談

と き 3月24日(火)10:00~11:30  
と ころ 塩釜つどいの広場(庚塚1-1) 参加費 500円(オイル代)  
定 員 2~6カ月位までの親子12組  
☎ 申込 ☎しおがま子育て支援センター ☎363-3630



- ・ふれあいエスパ塩竈 ☎367-2010 FAX365-3741
  - ・遊ホール ☎365-5000
  - ・市民図書館 ☎365-4343
- http://lib-shiogama.la.cocan.jp
- ・視聴覚センター ☎365-4500
  - ・公民館 ☎365-3341 FAX365-3342

#### 4階児童書フロア

##### ◆手品おじさんと遊ぼう!

「紙」を使った手品の実演。  
と き 3月22日(日) 15:00~15:30

#### 4階創作室

##### ◆紙でふしぎ?をつくろう!

と き 3月8日(日) 14:00~15:00  
内 容 パズルと折り紙メールをつくる。  
対 象 小学生以上10人程度

##### ◆ティーンズティータイム

本とお茶ですてきな午後のひとときを楽しみませんか。  
と き 3月25日(水) 14:00~17:00  
対 象 中学生、高校生

#### 4階エレベーター脇

##### ◆リサイクル市開催

保存期間を過ぎた雑誌の一部と本を市民の皆さんに無料で提供します。  
と き 3月7日(土)、8日(日) 10:00~17:00  
＜提供にあたっての注意＞  
①提供冊数は一人15冊まで  
②持ち帰り用の袋を持参ください  
③提供資料を有料で譲渡しないでください

#### そのほか

##### ◆「えほんデビュー」 ～あかちゃんからえほん～

7カ月児健康相談時に、「えほんデビューパック」(絵本一冊・布バック・『赤ちゃん絵本リスト』)をプレゼントします。  
と き 3月17日(火) ところ 保健センター

##### ◆子ども向け「読書記録帳」をつくりませんか

図書館から借りた本の感想や心に残った事を書いてスタンプをもらおう。記録帳がいっぱいになったら表彰状と2冊目を差し上げます。  
対 象 小学生まで(図書館利用券が必要)  
ところ 4階カウンターで配布

##### 市民図書館を利用してみませんか

昔の貴重な資料から日々出版される新刊まで揃えています。図書利用券を使って誰でも借りることができますので、ぜひ活用ください。

### 令和元年度 塩竈市民図書館文芸講演会 横山秀夫「ミステリー作家の秘密」

「クライマーズハイ」や「64(ロクヨン)」など、重厚なミステリー作品で知られる作家、横山秀夫さんの講演会を、山形市在住の文芸評論家、池上冬樹氏を聞き手に迎えて開催します。

と き 3月18日(水) 18:30~(開場18:00) ところ 遊ホール  
※入場無料ですが整理券が必要。図書館、エスパ、市役所などで配布中

#### 横山秀夫(作家)

1957年東京生まれ。新聞記者、フリーライターを経て、1998年『陰の季節』で第5回松本清張賞を受賞し、作家デビュー。2000年『動機』で第53回日本推理作家協会賞受賞。2012年刊行の『64(ロクヨン)』はミステリーベストテン二冠に輝き、2016年英国推理作家協会賞インターナショナル・ダガー賞最終候補にも選ばれた。



撮影:新潮社

#### 視聴覚センター

##### 春休みこども映画会「ペット2」

と き 3月25日(水) ①10:00~(開場9:30)②13:30~(開場13:00)  
ところ 遊ホール(壱番館5階)  
※入場無料ですが、整理券が必要。(3月1日から、市役所案内コーナー・体育館・エスパ・児童館・図書館で配布)

#### 遊ホール

##### 遊ホール協会自主事業市民参加型企画提案事業 「SHIOGAMA能楽 Jo 序・Ha 破・Kyu 急 プロジェクト」《序の巻》 みちのく義経伝説 橋弁慶

今回はみちのく義経伝説「橋弁慶」の能楽を公演します。出演者、スタッフがみんなで作りあげる市民参加型の舞台です。皆様の来場をお待ちしています。

と き 3月1日(日) ①14:00~(13:30開場)  
②17:00~(16:30開場)

入場券 一般1,500円、18歳以下800円  
(当日券はともに300円増)

※入場券は市内プレイガイドで配布中

#### しおがま文化大使

##### 菅野潤公開ピアノクリニック2020&ミニコンサート開催!

世界的ピアニストの菅野潤さんが小中学生に未来を込めた公開クリニックとミニコンサートを行います。

と き 3月7日(土) 14:00~(開場13:30~)

※入場無料ですが、整理券が必要(市民図書館、エスパ、市役所1階案内コーナー、塩釜ガス体育館、市内プレイガイドで配布中)



# 生涯学習のとびら



3月の図書館・エスプ休館日						
日	月	火	水	木	金	土
1	2	3	4	5	6	7
8	9	10	11	12	13	14
15	16	17	18	19	20	21
22	23	24	25	26	27	28
29	30	31				

## 開館時間

エスプ 10:00~21:00 (本の貸し出しは図書館と同じ)  
図書館 10:00~18:00 (火~金) 10:00~17:00 (土・日祝)

## エスプ

◆印は参加無料・当日直接おいでください

### ◎3月のボランティア自主事業

#### 学習室1

#### おもちゃ病院がやってきた

こわれたおもちゃを治してくれます。  
と き 3月8日(日) 13:00~15:30  
講 師 おもちゃ病院「チャチャチャ」  
申 込 受付中  
※部品代がかかる場合があります

#### キッズスペース

#### ◆キッズボランティアおはなし会

歌や紙芝居で楽しく過ごしましょう。  
と き 毎週(水) 11:00~12:00  
話し手 子育て支援 ふお・ゆ

#### 本の森

#### ◆「本のちょっと」

おはなしとギターを楽しもう。  
と き 3月7日(日) 11:00~11:30  
話し手 きっと・えすけっと

#### ◆サットさんのSTORY TIME!

たのしく英語であそぼう！  
と き 3月15日(日) 14:00~  
講 師 サットさん(塩竈市ALT)

### ◎行事・イベント

#### 創作室

#### ◆かんたん工作おもしろ創!

##### 「色んな形の車を作ろう」

と き 3月開館時間中(1日10人程度)  
※材料が無くなり次第終了

#### ふれあい創ing

##### 「革のコースター作り」

と き 3月3日(火) 10:30~12:00  
材料費 300円 定員 8人  
申 込 受付中

#### 春休み特別工作

##### 「英字新聞でつくる紙バッグ」

と き 3月24日(火) ①10:30~②14:30~  
定員 各コマ小学生以上6人  
申 込 3月17日(火) 10:00~

#### ◆ボランティア工作

##### ①「花のボトル」

と き 3月8日(日) 10:00~15:00  
定員 15人

##### ②「えんぴつ立て作り」

と き 3月15日(日) 10:00~15:00  
定員 10人

##### ③「花のリース作り」

と き 3月22日(日) 10:00~15:00  
定員 10人  
講 師 千葉幸一さん(創作室ボランティア)

#### 学習室1

#### ぬいぐるみのおとまり会

と き 3月27日(金)、29日(日)  
13:30~14:30  
対 象 幼児~小学生  
※幼児は保護者同伴  
持ち物 ぬいぐるみ、図書利用券  
※ぬいぐるみは一人一体  
申 込 3月3日(火) 10:00~

#### アートギャラリー

#### ◆塩竈フォト五人展

風景、祭り、スナップ写真約50点。  
と き 3月24日(火)~29日(日)

#### そのほか

#### 一部講座の終了のお知らせ

2月まで開催していたボランティア講座「パッチワークをはじめませんか」は講師の方の都合により終了しました。

## 市民図書館

◆印は参加無料・当日直接おいでください

#### 4階視聴覚室

#### ◆「子ども映画会」

幼児から小学生向けの映画を上映します。ご家族でどうぞ。  
と き 3月14日(日)  
「天狗と盗人」「悪知恵合戦」  
(2話で約14分)  
①11:00~②14:00~③15:00~  
と き 3月21日(日)  
「屁ひり嫁」「カメ ウサギに勝つ」  
(2話で約15分)  
①11:00~②14:00~③15:00~

#### ◆図書館さんぽ~落語で笑おう!~

古典落語で大爆笑! 体も気分もスッキリしましょう。  
と き 3月19日(木) ①10:30~②13:30~

#### ◆春休みだ! 映画を見よう!

おしりたんていの活躍をスクリーンで見よう。  
と き 3月28日(日) 14:00~(約40分)

#### 4階おはなしの部屋

#### ◆おはなし会デビュー 「ぴよぴよおはなし会」

赤ちゃん絵本の読み聞かせと親子のふれあいあそび。  
と き 3月3日(火) 11:00~11:30  
対 象 1歳までの赤ちゃん

#### ◆おはなしぱんどら

パネルシアター、エプロンシアター、てあそび、大型紙芝居など。  
と き 3月7日(日) 13:30~14:00

#### ◆おはなし火ようび

絵本の読み聞かせ、紙芝居など。  
と き 3月10日、17日、24日(火)  
11:00~11:30

#### 対 象 幼児と保護者

#### ◆春休みスペシャルおはなし会

なんでも出てくる楽しくすてきなお話会。皆さんで遊びに来てください。  
と き 3月26日(木) 11:00~11:40

#### ◆手のひらの会

はじまるよ! はじまるよ! たのしい紙芝居。  
と き 3月28日(日) 11:00~11:30

#### ぴよ&ママ講座

#### ~えほんを真ん中に楽しみながら 子育てをしてみませんか~

乳幼児期に大切なことをお伝えしながら、えほんやうたを親子で楽しむ講座です。

と き 4月17日(金)、5月15日(金)、  
6月19日(金) 11:00~12:00  
※3回シリーズ

対 象 0~2歳くらいまでの子どもと保護者(限定8組)

講 師 おはなしびつくり箱  
石田浩子(子育てアドバイザー)

申 込 3月10日(火) 10:00~  
4階カウンターまたは電話で



ずっと塩竈で育ってほしい

「準絶滅危惧種 ツチガエル救出作戦」

皆さんは、ツチガエルというカエルを知っていますか。黒い土のような色で、体表のイボが特徴的なカエルです。このカエルは、宮城県の準絶滅危惧種に指定されています。

水中で親と子が一緒に越冬している最中のカエルたちを絶やさないうようにしようと、小松崎第二町内会副会長の上野喜久さんが中心となり、1月11日(土)「ツチガエル救出作戦」が行われました。この作戦を行ったのは、昨年11月、町内にある無蓋防火水槽の埋め立てが決まったことがきっかけでした。

上野さんは、毎年聞こえるカエルの声から、防火水槽の中にいるのはツチガエルではないかと考えました。第二小学校の先生や、工



▲水槽からすくった泥から手作業で探します



▲救出されたカエルたち。大きさがさまざま



▲実際の住みやすさを考慮して放流

事業者に協力を依頼、調整し、作戦の実行につながりました。

当日は町内の方や協力してくれた先生など9人が集まり、カエル87匹、オタマジャクシ175匹を救出しました。塩竈で育ってきたカエルたちが、これからも市内で生き続けてほしいという思いから、事前に相談のうえ伊保石公園や第二小学校に移住させています。

上野さんは「これをきっかけに、カエルだけではなく、キツネやたぬき、野ウサギなどを市内で見ることがあると話題になりました。このように塩竈市には、まだ自然があります。みんなで市内の自然を大切にしていきたいですね」と思いを話しました。

しおがまの昔・懐かし

思い出写真館 ①

水泳教室や、健康のためにプールに通っている方も多いかと思います。今月は市民の方から提供いただいた、昭和40年代後半ころ、当時の市民プールで撮影された写真と提供者の思いを紹介します。

「旧市民プールで家族が撮影しました。はっきりと覚えていませんが、確か今の月見ヶ丘小学校の辺りだったと思います。市内の小学生が集まっていた水泳記録会です。当時の先生から突然、記録会に出場するようにと言われて出場しました。運動には自信があったので水泳の経験が無くても、他の選手より速く泳げるだろうと思っていました。結果は惨敗でした。ですが、この記録会をきっかけに他の学校の友達ができただけの良い思い出ですね」



主に昭和40年代から平成10年頃までの塩竈の写真を募集します。懐かしい写真がありましたら是非お寄せください。詳しくは市ホームページをご覧ください。政策課市政情報係 (☎355-5728)まで問い合わせください。



広報しおがま

2020.3

編集発行 / 塩竈市市民総務部政策課  
〒985-8501 宮城県塩竈市旭町1番1号  
☎022-355-5728 FAX022-367-3124

塩竈市公式ホームページ  
https://www.city.shiogama.miyagi.jp/  
E-mail: sisei@city.shiogama.miyagi.jp



コード読取対応スマートフォンからホームページにアクセスできます

**葬儀式場 城東館 雅庵**

上記のタイプは、いずれも生花・供物・棺を含んだ安心のセット価格です。

“優しい”小さなご葬儀シリーズ  
どんな事でもお気軽に、ご相談下さい

〒985-0871 宮城県多賀城市留ヶ谷3丁目6番10号  
城東葬祭 業務運営会社【株式会社 雅庵】

**火葬式** 15.0 22.5 27.5  
万円～ 万円～ 万円～  
(税別) (税別) (税別)

**家族葬** 30.0 45.0 55.0  
万円～ 万円～ 万円～  
(税別) (税別) (税別)

**雅庵 城東館** **検索**

TEL 022-368-8810 (代) **24時間365日対応**  
ヨークベニマル塩釜店近く、向泉院様道路向 FAX: 022-368-8820

●お取扱ひ品目●

- ・墓石の修繕
- ・仏壇じま
- ・人形供養
- ・遺品供養
- ・納骨
- ・法号彫刻
- ・墓じま
- ・仏具販売
- ・遺品整理
- ・送付(海外含)

骨刻い 彫刻 骨刻い 骨刻い 骨刻い  
かげつけます。 いそぐん

史都多賀城

「広報しおがま」は、22,800部製作し、1部当たりの経費(印刷・発送)は73円です。塩竈市は、自主財源を確保するため「広報しおがま」に有料広告を掲載しています。